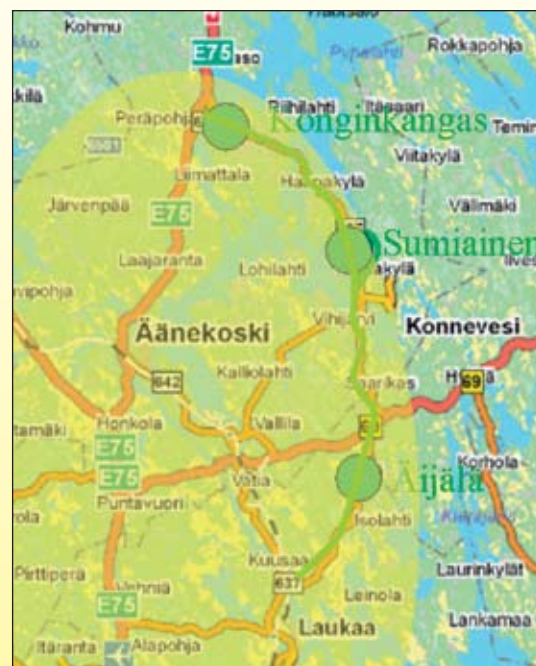


Kylät kasvualueen reunalla

Esiselvitys
raportti 26.5.2008

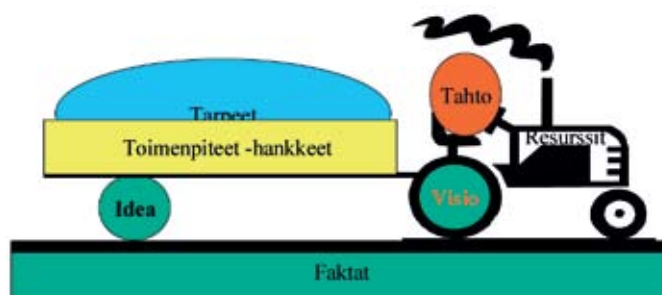
*Äänekosken kaupunki
Laukaan kunta
Ääneseudun Kehitys Oy*



Konginkangas

Sumiainen

Äijälä



SISÄLLYSLUETTELO

Yhteenveto	3
1. Johdanto - Kylät kasvialueen reunalla	4
2. Seminaarit esisuunnitelman taustana	5
3. Konginkangas	6
4. Sumiainen	8
5. Äijälä.....	10
6. Vihreä väylä – yhdistävä tekijä	12
K0 Organisaation kehittäminen	14
K1 Vihreä väylä – yhteinen teema	14
K2 Opastus- ja palvelukeskukset.....	15
Lintulahti	15
Kuusaa	16
K3 Matkailukohteet	16
K4 Matilanvirta.....	17
K5 Kylät ja niiden kehittäminen	18
K6 Vihreä verkostokylä	18
K7 Vihreä businesskylä.....	18
7. Toimintaohjelmaehdotus	19
Hankekehys.....	19
Puiteaikataulu.....	20
Toteuttaminen ja rahoitus.....	20



Yhteenveto

Äänekosken kaupunki, Laukaan kunta ja Ääneseudun Kehitys Oy käynnistivät keväällä 2008 kolmen kylän, Äijälän, Sumiaisten ja Konginkankaan verkottumista korostavan pilottihankkeen, jonka tavoitteena on osin kasvualueajatteluun liittyen hakea uusia mahdollisuuksia ja yhdistää vahvuuksia ja mahdollisuuksia kylien kehittämisessä. Tällä esiselvityksellä etsitään jatkohankkeiden sisällön ja toteuttamisen suuntaviivat ja valmistellaan seuraavaa kehitysvaihetta, jossa käynnistetään jatkotoimenpiteet mukana olleiden kolmen kylän ja niiden yhteisen alueen - Vihreän väylän – kehittämiseksi kylien asukkaiden ja yritysten oman aktiivisuuden pohjalta yhteistyössä alueen toimijoiden kanssa.

Esiselvityksen yhteydessä järjestettiin neljä iltaseminaaria kylien edustajien kanssa. Seminaareihin osallistui yhteensä lähes 100 henkeä. Esille nousivat saavutettavuus, luonto ja vesistöt, keskusten ja niiden työpaikkojen läheisyys sekä yhteistyö ja verkottuminen. Haasteina koettiin Vihreän väylän kehittäminen, uusien asukkaiden saanti alueelle ja oikean tonttitarjonnan sekä ympärivuotisen toimeentulo- ja toimintamahdollisuuksien kehittäminen. Tulevaisuuden turvaavat laadukas ja turvallinen asuinympäristö, hyvät palvelut, uudet työmahdollisuudet ja lähellä olevien keskusten työpaikkatarjonta. Luonto, metsät ja järvialue tarjoavat sekä toimeentulomahdollisuuksia että sisältöä vapaa-aikaan.

Kyliä yhdistäväksi mahdollisuudeksi nousi yhteistyö Vihreän väylän kehittämiseksi sekä yhteisen ajattelun ja toiminnan organisoinnin lähtökohdaksi että imagon ja markkinoinnin yhteiseksi arvoksi.

Kyläkohtaisten arvioiden ja Vihreä väylän kehittämisen pohjalta esiselvityksessä päädyttiin esittämään seitsemää eri toimenpidekokonaisuutta. Alussa tärkein hanke on yhteinen organisoituminen, jonka tueksi esitetään Vihreä väylä -yhdistyksen perustamista ja kyläkoordinaattori-hanketta. Vihreä väylä nostetaan yhteiseksi kehittämisen teemaksi ja brändiksi. Konkreettinen toteuttaminen etenee sekä opastus- ja palvelukeskusten toteuttamisella, jossa avainalueeksi on esitetty Lintulahden kehittämistä monipuoliseksi tie- ja vesiliikenteen kohteeksi ja Vihreän väylän toiseksi pääksi toisen sijoituessa Kuusaaseen. Matkailukohteiden kehittäminen eri osapuolten aktiivisena yhteistyönä, esimerkkinä Matilanvirta ja Sumiaisten raitti, suunnataan valittaville markkinasegmenteille. Kylien kehittämisessä yhdistettäisiin perinteinen kylätoiminta, jonka taustaa vahvistetaan verkostokylämalliin ja liiketoiminta-ajatteluun perustuvilla tutkimus- ja suunnitteluhankkeilla, jotka toteutetaan yhteistyössä Tampereen teknillisen yliopiston ja Jyväskylän yliopiston kanssa.

Esiselvityksen lähtökohtana ollut ajatus toteuttaa hankekokonaisuutta osan kaavaviltoa Innolandprojektin raukesi, koska vastuullista kotimaista koordinaattoritahoa ei kyetty löytämään. Tämä nosti esille jatkossa organisoida EU-hankkeiden koordinointi- ja valmistelutoiminta osana kasvuvyöhykkeen kehittämistä seudun vahvuudeksi ja kehittämisresurssien turvaajaksi myös jatkossa kilpailun EU-rahoituksesta edelleen kiristyessä.

Vihreä väylä -pilottihanke voisi olla osa ensi vuonna käynnistyvän seudun KOKO-ohjelman maaseutupolitiikan kehittämisen linjaamista.

Esiselvityksen lopputuloksena on esitetty suuntaa-antava hankekehitys ja puiteaikataulu. Innoland-hanketta varten arvioitiin alustavasti resurssitarpeet. Yhteistoiminnan rakentuessa Vihreä väylä -yhdistyksen ympärille on ensimmäinen vaihe tarkistaa yhdistyksen oma toimintasuunnitelma. Samanaikaisesti on tarkoituksenmukaista käynnistää osahankkeita erillisrahoitusmahdollisuuksien esim. kylien kehittämissuunnitelmia ja niiden toteuttamista Leader-rahoituksella. Näihin toimenpiteisiin on jo esiselvityksen kuluessa eräiden kylien osalta ryhdyttykin.

1. Johdanto - Kylät kasvualueen reunalla

Äänekosken kaupunki ja Laukaan kunta käynnistivät kolmen kylän, Äijälän, Sumiaisten ja Konginkankaan kehityshankkeen keväällä 2008. Verkottumista korostavan pilottihankkeen tavoitteena on hakea uusia mahdollisuuksia ja yhdistää vahvuuksia ja mahdollisuuksia kylien kehittämisessä. Pilotti pyrkii integroimaan eri toimijoiden ja kylien oman aktiivisuuden tehokkaaksi vuorovaikutteiseksi maaseudun kylien kehitykseksi tavalla, jota jatkossa voidaan soveltaa myös muilla kyläalueilla. Tällä esiselvityksellä etsitään jatkohankkeiden sisällön ja toteuttamisen suuntaviivat ja valmistellaan seuraavaa kehitysvaihetta.

Taustalla on myös Jyväskylä-Äänekoski kasvualueen kehittämisstrategia, joihin liittyy ajatus kasvualueen kehittymisestä lähialueen ja koko maakunnankin kehitykseen voimaa antavaksi ytimeksi ja monipuoliseksi keskusalueeksi. Kasvualueen reunalla olevien kylien osalta vahvan ydinalueen merkitys korostuu ja avaa uusia mahdollisuuksia myös kylien kehittämiseen.

Esiselvityksen **Tavoitteena** on muodostaa jatkon kokonaislinja ja hahmottaa tulevalle etenemiselle oikea suunta. Esiselvitys pyrkii myös kokoamaan kylien omien ideoiden ja vision toteuttamiseen riittävän tahdon. Sen pohjalta voidaan lähteä kokoamaan resursseja, joilla päästään eteenpäin.

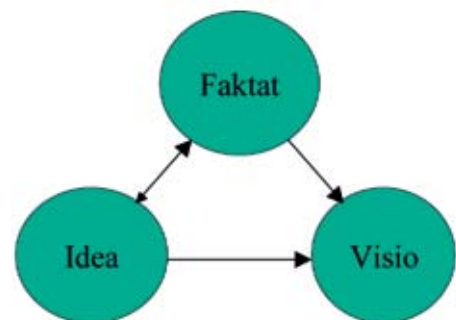
Esiselvitys kokoaa taustan mahdollisuudet ja kylien omat ajatukset jatkokehittämisen pohjaksi yksinkertaisella prosessilla:

Faktat – olemassa oleva tausta-aineisto lyhyesti olemassa olevasta aineistosta täydentäen.

Konsultti ja Ääneseudun Kehitys Oy

Idea – kyläseminaarit - mikä kylä on nyt, miltä se ”näyttää” mukana konsultti, kyläläiset ja kehittäjät

Visio – kyläseminaarit - kylän visio mukana konsultti, kyläläiset ja kehittäjät



Esiselvityksen tulosten pohjalta on muokattu pohjaa EU:n Interreg rahoitusta hakevan Innolandprojehtin hakemukseen Suomen pilottikylien ohjelmaosuutta varten. Koska Suomen osalta hanketta vetävää koordinaattoria ja kotimaisen valtion vastinrahan hakijaa ei löytynyt 9.5. mennessä Innoland-hankkeeseen osallistuminen raukesi. Tästä johtuen esiselvityksessä on tehty jatkoehdotukset siten, että eteneminen voi tapahtua vaiheittain kotimaisen rahoituksen pohjalta ja mahdollisesti myöhemmin sopivaan Interreg –hankkeeseen liittyen, jos sellainen löytyy.

Työtä ohjanneeseen ohjausryhmään kuuluivat kehityspäällikkö Hannu Korhonen Keski-Suomen liitosta, Äänekosken kaupunginjohtaja Hannu Javanainen, Laukaan kunnan elinkeinoasiamies Seppo Niskanen, Ääneseudun Kehitys Oy:n toimitusjohtaja Jouko Varis ja kehityspäällikkö Sakari Aho-Pynttari. Esiselvityksen on laatinut DI Reijo Lehtinen (Kohateam Oy) perustuen olemassa olevaan aineistoon ja erityisesti kylien edustajien kanssa pidettyihin neljään iltaseminaariin sekä Keski-Suomen liiton tekemiin väestöanalyysiin. Lisäksi valmisteluvaiheessa ovat olleet mukana keskusteluissa ja osin seminaareissakin Tampereen teknillisen yliopiston ja Jyväskylän yliopiston asiantuntijat Ari Hynynen ja Tuomas Kuhmonen. Tähän esiselvitysraporttiin liittyy myös erillinen työmuistio.

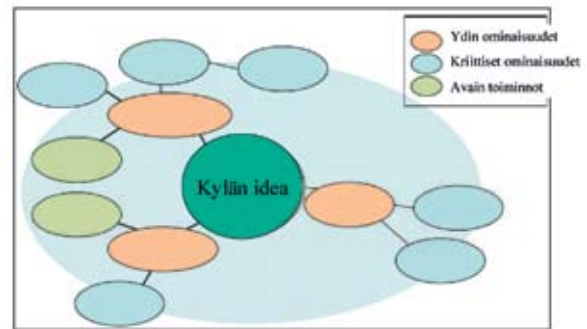
Tämän esiselvityksen pohjalta on tarkoitus käynnistää jatkotoimenpiteet mukana olleiden kolmen kylän ja niiden yhteisen alueen - Vihreän väylän – kehittämiseksi kylien asukkaiden ja yritysten oman aktiivisuuden pohjalta yhteistyössä Äänekosken kaupungin ja Laukaan ja Konneveden kuntien sekä alueen toimijoiden kanssa.

2. Seminaarit esisuunnitelman taustana

Alueseminaarissa 4.3. oli paikalla kuntien ja kylien edustajia yhteensä 28 henkilöä, jotka edustivat eri kyliä ja kuntia. Seminaarin yksimielinen kanta näytti olevan kylien yhteisen kehittämisen aloittamisen puolella. Mahdollisuuksina esiin nousivat saavutettavuus, luonto ja vesistöt, keskusten ja niiden työpaikkojen läheisyys sekä yhteistyö ja verkottuminen. Haasteina seminaarissa nostettiin esille vihreän väylän kehittäminen, uusien asukkaiden saanti alueelle ja oikea tonttitarjonta sekä ympärivuotisen toimeentulo- ja toimintamahdollisuuksien kehittäminen. Laadukkaan ja turvallisen asuin ympäristön käyttö nähtiin mahdolliseksi, koska alueelle on mahdollista kehittää työmahdollisuuksia ja lähellä olevat keskuksat mahdollistavat työssäkäynnin. Lisäksi luonto, metsät ja järviolue tarjoavat sekä toimeentulomahdollisuuksia että sisältöä vapaa-aikaan.

Kyläseminaareissa 22. – 24.4. tarkasteltiin kylien tilannetta ja kehitettiin kylien visioita. Seminaareissa oli mukana 15-20 kyläläistä kussakin edustaen ao. kylän asukkaita. Seminaareissa koottiin alustusten pohjalta rooli-mielikuvamenetelmällä taustaa ja ajatuksia nykytilanteesta sekä ryhmäkeskusteluilla visioita tulevaisuudesta. Tulokset on koottu työraportin liitteen taulukkoon eriteltynä kylittäin ja lisäksi koko Vihreän väylän osalta sekä tämän raportin jatkolukuihin.

Kyläseminaarien taustaksi esiteltiin mahdollisten hankkeiden taustaa ja tavoitteita. Tavoitteena oli etsiä yhteistä näkemystä oman kylän ja alueen luonteesta, sen mahdollisuuksista ja tulevaisuudesta – etsiä kylän ideaa ja sen perustaa.



VERKOSTOKYLÄ

Yhdyskuntarakenne voidaan jakaa kolmeen erilaiseen verkostotasoon, jotka ovat vuorovaikutuksessa toisiinsa.

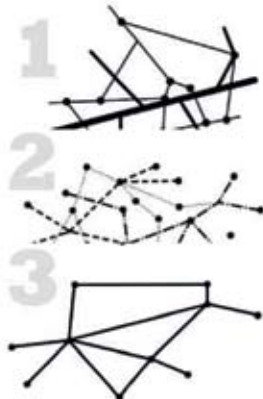
Hitaimmin muuttuva taso on **teknisten verkostojen ja muiden fyysisten rakenteiden taso** (1). Hitain liikkuvuus tason ra-

Toinen, nopeammille muutoksille altis taso on **tuotannon ja kulutuksen paikkojen verkosto** (2). Näiden sijaintilogiikka riippuu talouden laajemmista rakenteista.

Kolmas, nopeimmalla sykillä muuttuva verkostotaso syntyy **ihmisten liikkumisesta** ja kotitalouksien sijaintipäätöksistä (3).

Neljäs taso – tiedon liikkuminen ?

Nämä tasot yhdessä muodostavat verkostokylän yhdyskuntarakenteen, joka ei määrity suljetun paikallisuuden, vaan kylän elämäntapojen mukaan.



Tampereen teknillisen yliopiston verkostokylään perustuva suunnittelumalli oli esillä mahdollisuutena kehittämisen eteenpäinviemisessä.

(Tampereen teknillisen yliopiston kanssa tehtävä mahdollinen yhteistyöhanke).

Myös yritystoiminnan ja talouden näkökulmasta oli esillä lähestymistapaa mietittäessä.

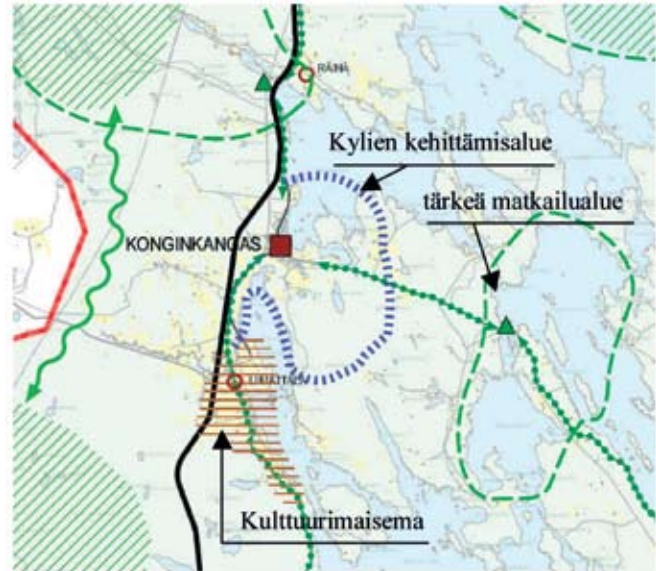
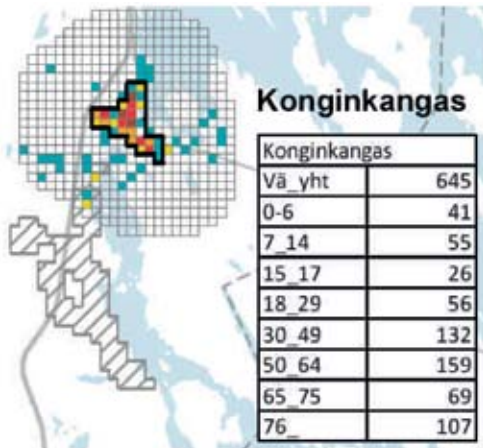
(Jyväskylän yliopiston kanssa tehtävä mahdollinen yhteistyöhanke).

Kylä yrityksenä

<p>YRKYLÄ-pilotti</p> <p>Voisiko kylä toimia kuten yritys?</p> <p>1) Mitä ovat liiketoimintamahdollisuudet?</p> <p>2) Kuinka ne hyödynnetään?</p>	<p>KYLÄ --- YRITYS</p> <p>1) Mitä on kylän "liiketoiminta"?</p> <p>- tuotteet (tontit, työvoima...)?</p> <p>- palvelut?</p> <p>2) Kuka sitä harjoittaa?</p> <p>- kyläläiset erikseen -> osallistuminen?</p> <p>- kyläläiset yrityksenä (oy, osuuskunta)?</p> <p>3) Missä ovat asiakkaat ja kumppanit?</p> <p>4) Mihin pyritään, mikä on "tulos" ja mihin se käytetään?</p> <p>-> TOIMINTAMALLIN SUUNNITTELU JA TESTAUS YHDESSÄ KÄYTTÖÖNOTTO</p>
---	--

3. Konginkangas

Konginkangas oli itsenäinen kunta vuoteen 1993 saakka, jolloin se liittyi Äänekoskeen. Alueen kokonaisväestö on noin 1600 asukasta. Konginkankaan kylänä käsitellään esiselvityksessä ensisijaisesti keskustaa (kirkonkylä), mutta lisäksi omina kylinään kokonaisuuteen liittyvät lähialueen pienemmät kylät. Keskeisen alueen asukas pohja on 645 asukasta. Väestön ikääntyminen on selkeästi nousemassa ongelmaksi.



Konginkangas sijaitsee vt 4:n varrella. Kirkonkylä on hieman sivussa tieltä eikä näy ohikulkijoille. Vt 4 avaa mahdollisuuksia yritystoiminnalle ja merkitsee myös suoraa yhteyttä Äänekosken keskustaan ja Jyväskylään. Se avaa myös mahdollisuuksia asumisen sijoittumiselle alueelle.

Toisena merkittävänä sijaintiin liittyvänä lähtökohtana on sijoittuminen Keiteleen rannoille ja veneilyreittien varteen. Turvallinen ja luonnon keskellä sijaitseva kylä puhtaan ja rauhallisen vesistön äärellä avaa mahdollisuuksia luontoon liittyvälle asumiselle, harrastuksille ja myös yritystoiminnalle.

Kylässä on varsin hyvät ja monipuoliset palvelut sekä hyvä, sopivankokoinen koulu.

Kylän ihmiset ovat mutkattomia ja luontevia. Seminaarien yhteydessä todettiin kylätoiminnan olevan Konginkankaan kylissä varsin vaisua. Konginkankaalla kylätoiminta hakee muotoaan ja siellä on selvä tarve yhteisen kylätoiminnan kehittämiseksi ja kyläsuunnitelmien tekemiseksi. Keskusteluissa sovittiin alustavasti, että kylätoimintaa pyritään välittömästi aktivoimaan ja etsimään toimintalinjoja laatimalla kyläsuunnitelmat (Leader-rahoituksella, hankkeet vireille välittömästi).



Palvelupiste korvataan uusilla ratkaisulla (kaupunki myy rakennuksen)



Laadukas ”sopivan kokoinen koulu” on yksi kylän valteista.

VAPARIn (vapaa-aikatalon) käyttömahdollisuuksia voidaan parantaa. Harrastustoimintaan kaivataan vetäjiä.

Tiedon saanti todettiin monella tapaa ongelmaksi. Tiedottamiseen tulisi kiinnittää huomiota ajattelun sekä asukkaita, tonteista kiinnostuneita että matkailijoita.

Kylän visiota arvioitaessa nähtiin seminaareissa hyvään saavutettavuuteen ja arvokkaaseen, puhtaan luontoon perustuva asuminen ja vapaa-aika-asuminen sekä matkailun kehittäminen tulevaisuuden kuvana. Maalaisidylliä parhaimmillaan hyvien, lähellä olevien palveluiden tukemana keskellä luontoa ja puhdasta vesistöä. Asumiseen voitaisiin kehittää tonttitarjontaa mm. vanhan 4-tien varteen Keiteleen rantojen tuntumaan. Matkailun ja palvelujen ohella energian ja ruuan tuotanto tarjoavat paikallisia työmahdollisuuksia.

Konginkankaan hyvän sijainnin mahdollisuuksien edellyttämiä toimenpideajatuksia ovat

- opastus kirkonkylään vt 4:ltä (informaatiopisteet; Mämme ja Lintulahti),
- tonttien saatavuus (kaavoitus, maanomistajien myyntihalukkuus?)
- markkinointi (kylän ilmoitustaulu/palvelukeskus ja tonttipörssi Äänekosken nettisivuille)
- informaation kehittäminen (opastustaulut, netti jne.)
- sataman ja pienveneilyn palvelujen kehittäminen
- kevyen liikenteen yhteys Lintulahteen

Luontoon ja ympäristöön perustuvien harrastusmahdollisuuksien kehittäminen vaatii

- VAPARIn aukioloa joka päivä
- kuntopolkujen ja latujen kunnossapitämistä

Liikenteen ja liikkumismahdollisuuksien kehittämisessä esille nousivat:

- vanhuksia ja autottomia palvelevan lähiliikenteen järjestäminen
- vanhan vt 4:n kehittäminen maisematieksi
- kanava Pyyrinlahdesta Yläkeiteleelle (noin 1 km keskustan tuntumassa)
- vesiliikenteen palvelujen kehittäminen

Elinkeinomahdollisuuksien ja palvelujen kehittämisessä esille nousivat

- asumisen ja pienyritystoiminnan yhdistämisen mahdollistavat tonttiratkaisut
- toimivien tilojen yhteistyö ja suoramyynnin kehittäminen
- monipalvelukeskus / paikallispalveluasema
- kylän palvelujen kokoaminen palveluesitteeseen
- kylän keskustan ilmeen kehittäminen ja siisteyden parantaminen vaikkapa talkoilla
- Matilanvirran kehittäminen



Konginkankaan liikekeskus

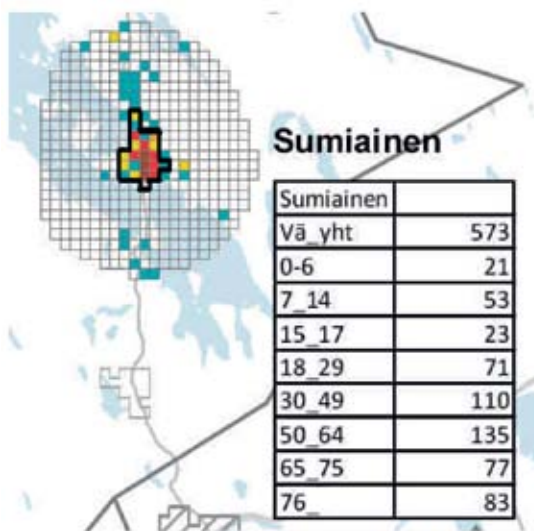


Konginkankaan kirkko.

4. Sumiainen

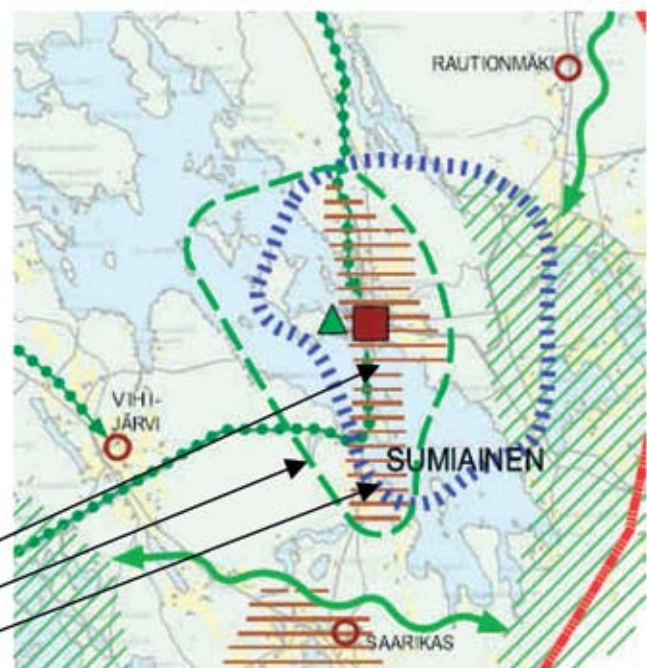
Sumiainen oli itsenäinen kunta vuoteen 2007 saakka, jolloin se liitettiin osaksi Äänekosken kaupunkia. Sumiaisten kunnan väkiluku oli silloin 1303 ihmistä. Sumiaisissa on useita pieniä kyliä. Sumiaisten taajamakeskus – kirkonkylä - sijaitsee Sumiainen- ja Ala-Keitele-järvien välisellä kapealla kannaksella. Taajamasta on vesiyhteys Päijänteelle ja Konnevedelle. Kirkonkylän alueen asukasluku on 573 (noin 2 km säteellä). Ikärakenne on hyvin samantyyppinen kuin Konginkankaan kirkonkylässä eli ikääntyvän väestön osuus on suurehko.

Kirkonkylän väestön ikäjakauma



Suomiaisien kirkonkylä on kulttuurimaisemassa oleva merkittävä matkailualue ja kylien kehittämisaluetta.

Ote Äänekosken rakenneyleiskaava 2016 (luonnos)



Sumiaisissa keskustan ja ympäröivien kylien toiminta on aktiivista ja siellä toimii viisi kyläyhdistystä. Huolta nähtiin erityisesti miljöön kehittymisestä ja uusien asukkaiden saannista. Esille nousi myös Vihreän väylän mahdollisuuksien käyttäminen tehokkaasti Sumiaisten kohdalla. Sumiaisissa on aktiivista kylätoimintaa mutta yhteistoiminnassa on kehittämismahdollisuuksia – tarvitaan ehkä yhdistävä suunnitelma.

Kirkonkylän asema kuntakeskuksena (entisenä) on keskittänyt sinne varsin hyvät palvelut. Välttämättömät palvelut koulu, päiväkoti, pankki, jne. ovat tarjolla. Sumiaisten raitti ja sen palvelut, pieni koulu ja hyvät terveyspalvelut antavat vankan pohjan kehittämiselle.

Maalaistunnelma ja pienimuotoiset, idearikkaat palvelut – Aittatori, kahvilat jne. – keskellä vesistöjä muodostavat ainutlaatuisen miljöön. Avoimet ja persoonalliset paikalliset asukkaat ja oma paikalliskulttuuri sekä vireä talkoo- ja yhdistyshenki vahvistavat kokonaisuutta.

Lähialueen metsät, vesistöt ja luonto luovat mahdollisuuksia harrastuksille ja matkailulle. Pitkät välimatkat ja heikohkot julkisen liikenteen yhteydet heikentävät saavutettavuutta. Pelkona on, että Sumiaisista muodostuu Äänekosken ”nukkumalähiö”.

Oman palvelutarjonnan kokonaisuutta voidaan kehittää hyvältä pohjalta. Haasteeksi nousee asiakaspohjan riittävyys ja vetovoimaisten kohteiden kehittäminen. Pelkkä luonto ei riitä, tarvitaan ohjelmalveluja ja kiinnostavia elämyksiä. Lähiseudun palvelut esim. Kuusaan koskikalastusmahdollisuus ja Peurungan kylpylä vahvistavat matkailun mahdollisuuksia. Kielitaidon puute koetaan ongelmaksi ulkomaisia matkailijoita ajatellen.

Sumiainen nähdään tulevaisuudessa ”Äänekosken Kauniaisena”, pienenä kotoisana kyläyhteisönä, jonne varakkaat ihmiset hakeutuvat. Väestön odotetaan kasvavan ja lasten ja nuorten määrän nousevan tulevaisuudessa. Asuminen keskittyy kyliin ja laadukkaille asuinalueille. Myös vapaa-ajan asuminen ja 2. asunnot lisääntyvät maaseutualueella ja rannoilla.

Tonttien löytäminen on ongelma. Tonttien tuloa markkinoille tulisi vahvistaa ja tonttien markkinointia tehostaa.

Elinkeinoiminnassa matkailu ja siihen liittyvien palvelujen kehittäminen on avainasemassa. Myös luontoon ja energian tuottamiseen liittyvät mahdollisuudet ovat keskeisiä. Valttina tulevaisuudessaakin ovat luonto, rauha, turvallisuus ja suvaitseva yhteishenki.

Kyläyhdistykset ovat Sumiaisten voimavara ja niiden yhteistyön lisääminen nähdään tärkeäksi.

Kehittämiskohteita ovat:

- Maalais- ja luomutuotteiden tuotanto ja suoramarkkinointi liittyen osin matkailuun
- luontoon perustuvat tuotteet ja palvelut
- ihmisläheiset senioripalvelut
- kylänraitin ja sen palveluiden edelleenkehittäminen
- elämiskylän rakentaminen Sumiaisiin
- pienet matkailupalvelut esim. B&B, kotielänpihat, ratsastustilat, retkeily- ja ohjelmalvelut

Tiestön kuntoon erityisesti sorateiden osalta on kiinnitettävä enemmän huomiota.

Markkinoinnin osalta tarvitaan ”Sumiaisten brändin” kehittämistä. Esitteiden, nettimarkkinoinnin ja opastuksen kehittäminen on välttämätöntä. Markkinoinnin kohdentaminen oikeille asiakas-segmenteille nähdään tärkeäksi. Samoin suuntautuminen tietyille sopiville markkina-alueille esim. Pietari ja yhteistyö Vihreän väylän puitteissa on olennaista.

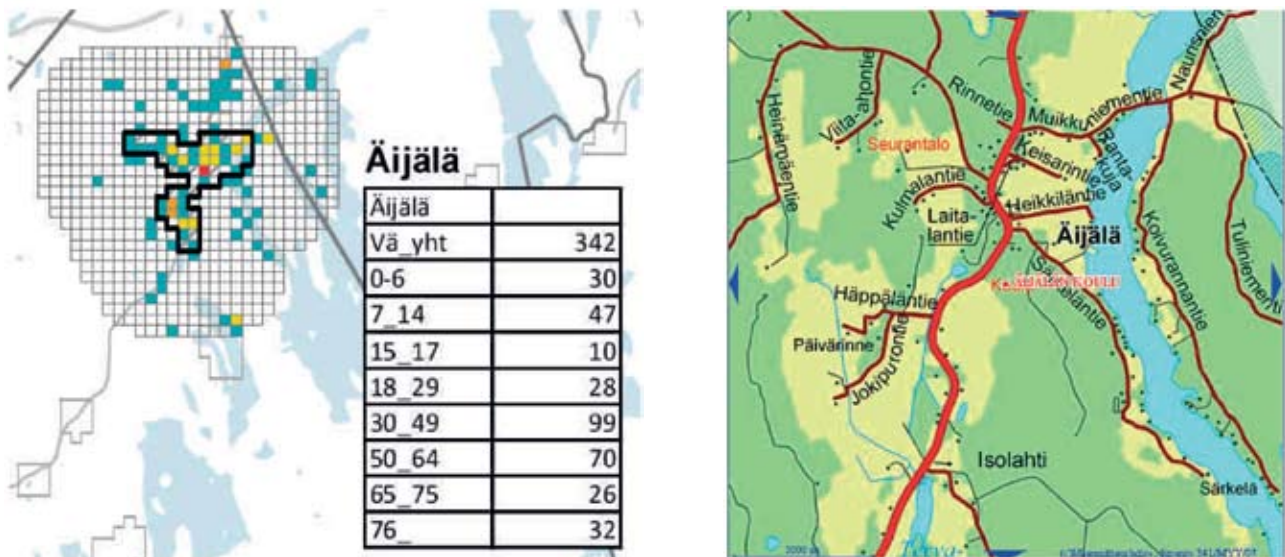


Sumiaisten raitti ja sen varren monet mielenkiintoiset palvelupisteet luovat persoonallisen matkailukylän perustan.



5. Äijälä

Äijälä on yksi Laukaan kunnan kylistä. Kylä rajoittuu Laukaassa Lankamaan ja Kuusaan sekä Leinolan kyliin, pohjoisessa Konneveteen. Kylällä on oma kyläseura nimeltään Äijälän kyläseura ry. Kylälle on laadittu oma kyläsuunnitelma v 2003. Äijälän kylä on vireä ja kyläyhdistys toimii aktiivisesti. Äijälässä on 342 asukasta (noin 2 km säde). Ikäjakautuma on selvästi perhe- ja lapsipainotteisempi kuin Konginkankaalla tai Sumiaisissa.



Äijälän kylän peruspalvelut ovat varsin hyvät; koulu, päiväkoti, kauppa, pankki ja joitakin matkailupalveluja. Äijälän kylä on vahva, itsenäinen, aktiivinen ja hyvähenkinen maalaiskylä. Sijainti on rauhallinen, mutta vesistöä ei aivan kylässä ole. Alue on metsä- ja maanviljelysalueita. Tontteja on tarjolla vähän ja rakennuslupien saanti koetaan hankalaksi. Tonttien ja rakennuslupien saanti on kylän kasvun edellytys.

Väestön ikärakenne heijastuu myös kylän toimintaan. Kylässä on paljon perheitä ja lapsia, joiden tarpeet myös otetaan kyläyhdistyksen toiminnassa huomioon. Kylässä on myös paljon työikäistä väestöä ja monipuolista ammattiosaamista. Äijälän kylä on aktiivinen ja toimiva, mutta ehkä sisäänpäin kääntynyt – kyläsuunnitelma kaipaa uudistamista. Aktiivinen toiminta heijastuu myös kylän omintakeisissa tapahtumissa mm. Kottaraisen kotiinpaluujuhla ja Puimuri-blues.

Äijälän haasteena on Laukaan sivukylän luonne ja tonttien saannin ja rakentamisen ongelmat. Omalla aktiivisella toiminnalla nähdään tulevaisuus kuitenkin varsin positiivisena. Käyttämättömänä voimavarana koetaan Vihreän väylän yhteistyön antamat mahdollisuudet ja verkottuminen.

Välimatkat ovat pitkiä, mutta tieyhteydet ovat hyvät. Periaatteessa rautatie on lähellä Kuusaassa, mutta sillä ei ole nykyisin henkilöliikennettä. Lentokenttä on kohtuullisen lähellä.

Matkailussa pienimuotoisuuden ongelmaan liittyy ohjelmalveluiden puute.

Tulevaisuuden kuva on yleisilmeeltään maaseutumainen uudenajan businesspaikka ja vihreän teknologian keskus. Väestöpohjan uskotaan kasvavan. Kylä kansainvälistyy. Sinne hakeutuvat ihmiset, joilla on tilaa vieviä harrastuksia. Vapaa-ajan asuminen on kasvussa. Työssä käydään usein kylän ulkopuolella.

Tulevaisuudessa palvelut voidaan hakea yli kuntarajojen, jolloin Äijälän sijainti ja työssäkäynnin monet kohdepaikat tarjoavat nykyistä paremmat palvelumahdollisuudet. mm. terveystalujen osalta.

Liikenteen osalta rautatien matkustajaliikenteen käynnistyttyä Kuusaasta muodostuu hyvä liityntä- asema Äijälän kylälle. Kevyen liikenteen väylä kylältä Tankolammelle on rakennettu. Kylään voi sijoittua myös moottorihenkinen seikkailupuisto.

Kylään sijoittuu tulevaisuudessa suurimittakaavaista karjatuotantoa, matkailuyrityksiä ja kädentaitajia. Näihin liittyy biokaasutuotantoa ja energian kierrätystoimintaa.

Toimenpiteitä:

- tonttitarjonnan kehittäminen
- Pitkäniemen alueen (Lomalaukaa) kehittäminen
- senioripalvelujen kehittäminen
- tyhjien navetoiden hyötykäyttö
- yhteistoiminta ja verkottuminen

Äijälässä toiminta on monipuolista ja aktiivista. Yhteistoiminta kylän toimijoiden välillä sujuu. Merkittävä keskipiste on koulu, johon pääsee tutustumaan myös Laukaan nettisivuilla:



Äijälän koulu

Äijäläntie 1048

41390 Äijälä

014-835214

etunimi.sukunimi@laukaa.fi

Äijälän kylään pääset matkaamalla noin 17 km Laukaan kirkonkylältä Konneveden suuntaan. Kylän keskustan alkaessa joudut vähentämään nopeutta ja samalla huomaat

toivottavasti ilmoituksen koulun läheisyydestä. Jos näet ajaessasi vielä urheilukentän, olet juuri ajanut koulun tiehaaran ohi.

Äijälän kaunis, keltainen koulu rakennettiin v. 1907, jolloin se aloitti toimintansa Nurmijärven koulun nimellä. Koulussa oli aluksi kaksi luokkahuonetta ja opettajan asunto. Nykyisin luokkahuoneita on kolme, kuten on perusopetusryhmiäkin. Lisäksi koulun yläkerrassa toimii esiluokka. Teknisen työn tilana on entinen keittolarakennus. Liikuntatunteja pidetään myös kylän keskellä Seurantalolla.

Lisää tietoja koulun tapahtumista, 100-vuotisjuhlista, Vihreä lippu ja Älykoulu -projekteista sekä yhteys verkkolehteen löytyvät Laukaan kunnan verkkosivuilta; www.laukaa.fi.



Aito maaseutu elää kylissä ja kylien ympärillä.

6. Vihreä väylä – yhdistävä tekijä

Kolmen pilottikylän yhteinen tekijä on selkeästi Vihreä väylä (mt 637). Sen olemus pienimuotoisena maisematienä avaa mahdollisuuksia yhteiselle kehittämiselle, mutta asettaa myös tien kehittämislle omat vaatimuksensa. Toinen kylää yhdistävä tekijä on luonto ja vesistöt. Kolmantena yhteisenä tekijänä on merkittävien työpaikkakeskittymien läheisyys (Äänekosken keskusta, Suolahti ja Jyväskyläkin). Kokonaisuudessaan näiden kolmen kylän väestöpohja on noin 3300 asukasta, josta Vihreän väylän lähivyöhykkeellä (2 km etäisyys väylästä) 2060 asukasta.

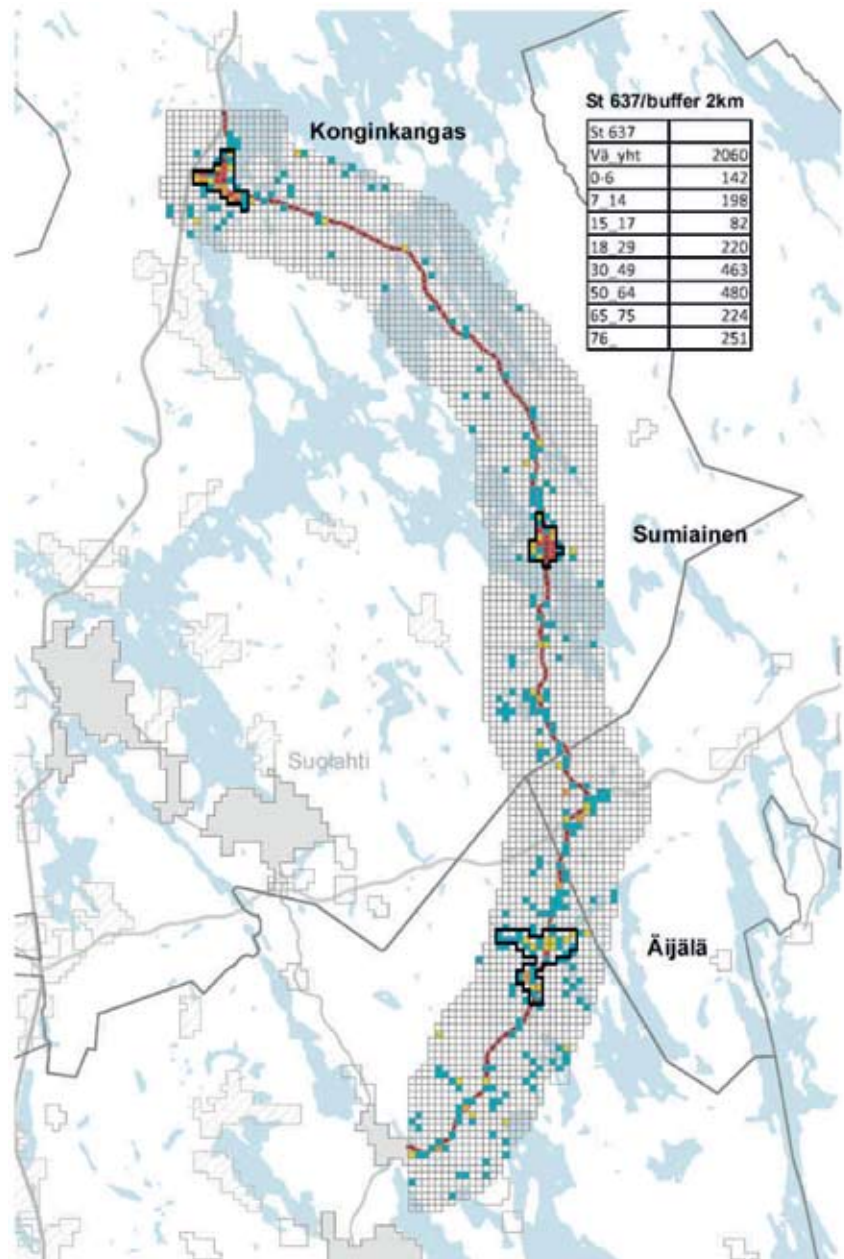
Vihreä Väylä –kokonaisuus muodostuu mt 637 lähivyöhykkeestä ja sille sijoittuvista kylistä ja palveluista. Vihreällä väylällä yhdistyvät Keiteleen vesiliikenteen (veneily) ja tieliikenteen mahdollisuudet.

Se voisi toimia:

- yhteistoiminta vyöhykkeenä (kylä- ja yritystoiminta)
- matkailun kehittämisvyöhykkeenä
- markkinoinnin ”brändinä” (tonttimarkkinointi, matkailu, erilliskohteiden sitominen)
- yhteisen vaikuttamisen alue

Vihreän väylän alueella on monella tasolla olemassa selvästi nykyistä laajemmin yhteistoiminnan mahdollisuudet. Sillä voitaisiin saavuttaa kaikille etua alkaen vaikuttamisesta kuntiin ja julkisiin toimijoihin ja päätyen yritystoiminnalle yhteistyöstä koituihin hyötyihin ja markkinointiin.

Vihreän väylän todellinen yhtenäinen sisältö, yhteistoiminta ja kehittäminen on vasta lähtöasetelmissään. Se voisi muodostaa yhteisen kehittämisteeman ja alueen ihmisiä, yrityksiä ja kylää yhdistävän yleisesti tunnetun käsitteen. Ytimenä oleva tie mt 637 on pääosin kohtuullisessa kunnossa. Ainoastaan Tankolampi-Pylkkäismäki väli on soratie, jonka perusparantamissuunnitelma tulisi toteuttaa mahdollisimman nopeasti.



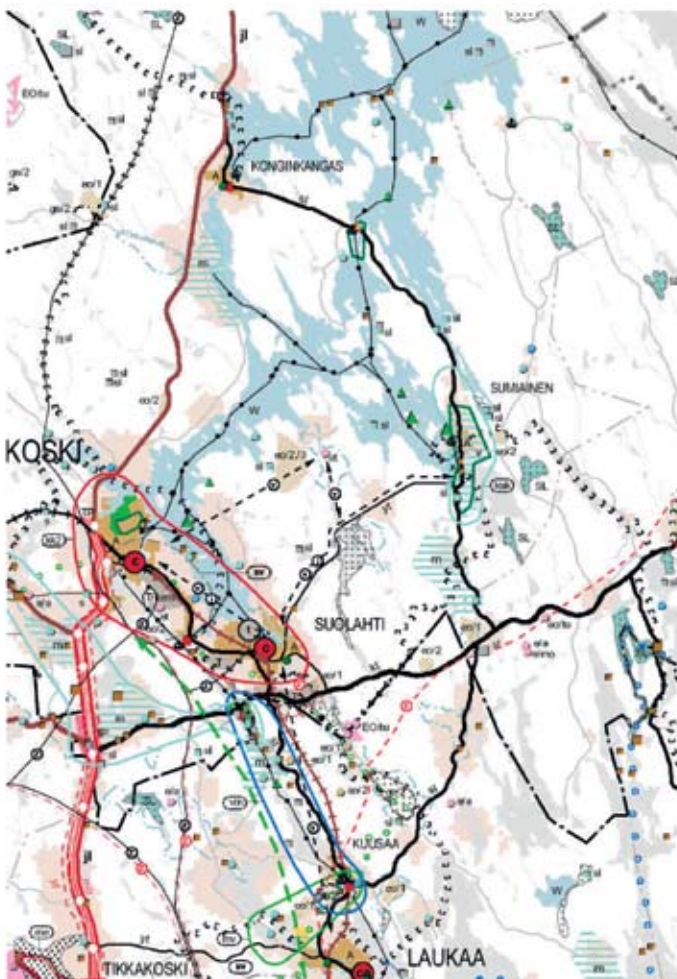
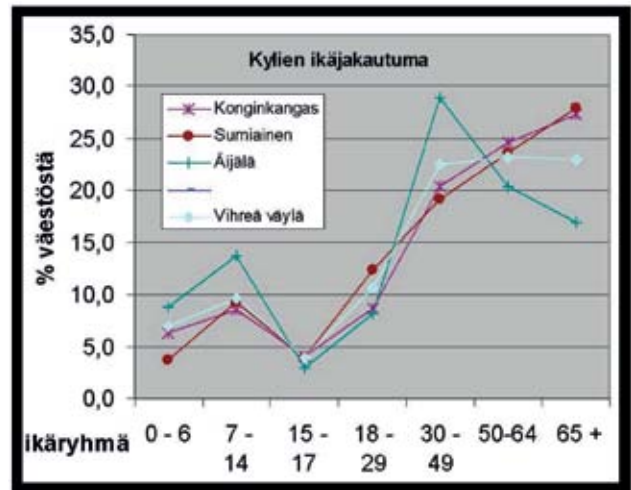
Vihreän väylän kylät ovat erilaisia, mutta monessa mielessä samankaltaisia. Koko aluetta luonnehtivat avainsanat:

- luonto, maisema, metsäalueet, vesistöt
- rauhallisuus, turvallisuus, puhtaus
- asumisen kehittämisen tarve, johon liittyy pienuuden varaan kehittäminen
- yhteistoiminta ja verkottuminen
- luontokeskeiset harrastukset: kalastus, metsästys, marjastus, sienestys
- matkailun kohderyhmät; karavaanarit, moottoripyöräilijät, Keiteleen veneilijät, luontoihmiset

Väestörakenteessa on myös yhteisenä piirteenä väestön ikääntyminen, joskin Äijälän kylä on selvästi väestörakenteeltaan nuorempaa kuin Sumiaisten ja Konginkankaan väestö. Tarve uusien asukkaiden saantiin on ilmeinen.

Vihreän väylän kolmella kylällä on paljon yhteisiä piirteitä ja sijaintiin perustuvia toisiaan tukevia intressejä tulevan kehittämisen taustalla.

Valmiudet kohtuulliseen kasvuun ovat hyvät, mutta kasvun edellytysten vahvistaminen vaatii toimenpiteitä. Jo tonttien saanti on nykyisin ongelmallista.



Vihreä väylä ei esiinny maakuntakaavassa selkeänä kokonaisuutena, mutta osa matkailun kehittämiskohteista ja kylien alueet löytyvät sieltä.

Maakuntakaavan teksteissä ja erillisselvityksissä löytyvät monet tässäkin selvityksessä esille tulleet perusasiat.



Maalaismaisemaa soratien varrella.



Vesistöt mahdollisuuksien vahvistajina.

Kehittämistoimenpiteet

K0 Organisaation kehittäminen

Vihreä väylä –kokonaisuuden kehittäminen vaatii toimintaa sekä pysty- että vaakatasossa integroivaa toimintamallia ja organisoitumista. Tässä selvityksessä on päädytty esittämään ainakin aluksi määräaikaisen, projektiluontoisen kyläkoordinaattorin nimeämistä sekä yhdistysmuotoista yhteistä ohjaus- ja hallinnointiorganisaatiota. Kyläkoordinaattori voisi toimia Ääneseudun Kehitys Oy:n tiloissa ja henkisellä tuella.

Kehittämisen organisoituminen

- kyläkoordinaattori Ääneseudun Kehitys Oy:n palvelukseen 2008-2011
- Vihreä Väylä organisaatio – yhdistyksen perustaminen
- Kyläyhdistysten yhteistyö
- matkailuyritysten yhteistyö

Tämänkin hankkeen valmistelussa on tullut esille EU –rahoituksen ja siihen liittyvien kotimaisen valtionosuuden hakemisen ongelmat. Keski-Suomen liitto on ainoa organisaatio, jolla on riittävät tekniset valmiudet tähän mutta ei kuitenkaan halua tarttua esim. tämän hankkeen eteenpäinviemiseen. Seudun puitteissa luodaan valmius EU-rahoitusmahdollisuuksien nykyistä tehokkaampaan käyttöön sopimalla ja kehittämällä yhteinen EU-integraattoriyksikkö esim. Jyväskylän kaupungin organisaatioon.

EU-valmiudet

- luodaan valmius EU-rahoitusmahdollisuuksien käyttöön
- sopimalla ja kehittämällä yhteinen EU-integraattoriyksikkö esim. Jyväskylän kaupungin organisaatioon.

K1 Vihreä väylä – yhteinen teema

Käynnistetään Vihreän väylän kehittäminen teemana ja organisoituna yhteistyönä. Muodostetaan joustava yhteistyömalli, jossa ovat mukana sekä kunnat, yrittäjät että kyläyhteisöt. Luodaan yhteinen mielikuva Vihreästä väylästä ja yhdistetään kehittämisen, yrittämisen ja asukkaiden talkootyön resurssit tämän mielikuvan toteuttamiseen.

Käynnistetään Vihreän väylän kehittäminen

- teemana ja
- organisoituna yhteistyönä.
- yhteistyömalli - mukana sekä kunnat, yrittäjät että kyläyhteisöt.
- yhteinen mielikuva Vihreästä väylästä ja
- yhdistetään kehittämisen, yrittämisen ja asukkaiden resurssit

TOIMENPITEET

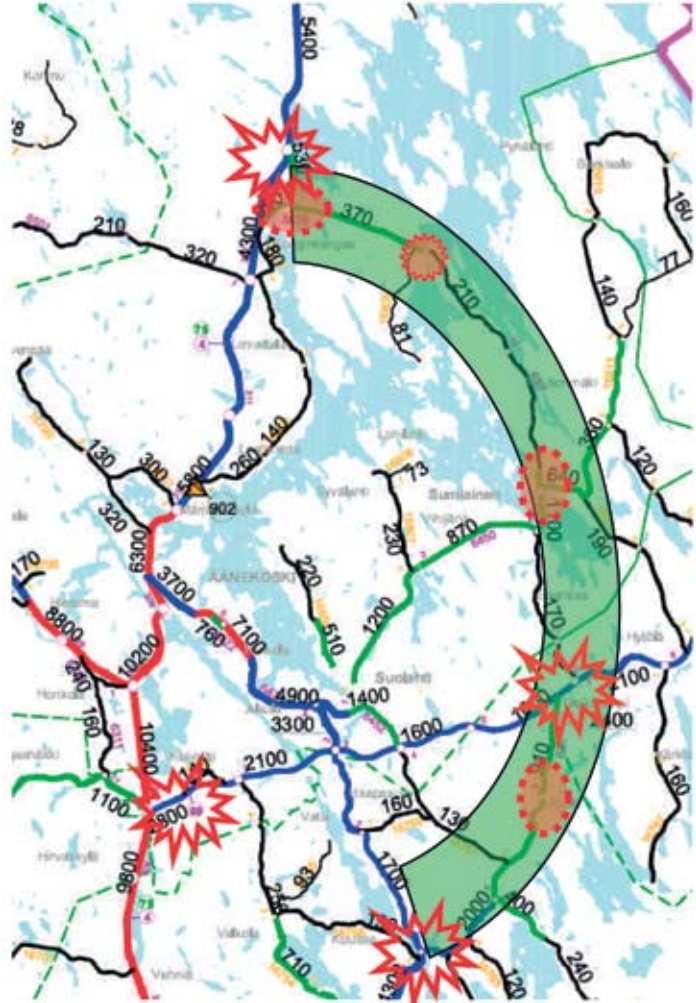
- yhdistyksen perustaminen
- toimintasuunnitelma ja
- hankesuunnitelmat
- matkailumarkkinointi
- asumisen ja osa-aikaisen asumisen edistäminen
- tonttien saatavuus ja markkinointi

K2 opastus- ja palvelukeskukset



Lähialueelta järjestetään opastus Vihreälle väylälle palveluja tarjoavista opastuskeskuksista, jotka tukeutuvat mikäli mahdollista olemassa oleviin palveluihin:

- Lintulahti – yhteistyö huoltoaseman, karavaanarikeskuksen kanssa, venesataman kehittäminen
- Tankolampi – opastus- ja informaatiopiste
- Kuusaa – palvelupisteen yhteyteen Vihreä väylä opastus
- Hirvaskangas – Vihreä väylä informaatio ja kartat



Lintulahti (aluehanke)

Lintulahdesta kehitetään saapumisalue Vihreälle väylälle erityisesti pohjoisesta nelostietä sekä uusi veneilijöiden ja mahdollisesti talvisin moottorikelkkailijoiden palvelupiste.

Lähtökohdat:

- vt 4:n liittymät huoltoasemalle ja laiturialueelle (Keiteleen ranta/tukkien pudotusalue)
- Nesteen huoltoasema
- Laiturialueeksi soveltuva tukkien pudotusalue (ei käytössä nykyisin?)
- Nykyinen laaja karavaanarialue
- liittymä vt:ltä mt 637:lle Konginkankaalle

Tavoite

Kehitetään Lintulahteen monipuolinen tie- ja vesiliikenteen palvelukeskus, joka tukee myös alueen karavaanarialueen toimintaa.

Toimenpiteet

Kehittäminen edellyttää yleissuunnitelman laatimista alueen kehittämisestä. Liittymäjärjestelyjä ja huoltamon aluetta voidaan kehittää täyttämällä pieni tienrakennuksen yhteydessä padottu lahdenperä.



Kuusaa (yhteistyöhanke)

Palvelualueelle kehitetään toinen vihreän väylän informaatiokeskus

Lähtökohdat:

- nykyinen palvelukeskus Kuusaassa

Tavoite

Nostetaan Vihreä väylä esille Kuusaan palvelupisteessä ja liitetään se myös Peurungan kylpylän palvelujen luomiin mahdollisuuksiin

Toimenpiteet

Kehittäminen edellyttää yhteistoimintaa Kuusaan kylän ja palveluja hoitavien tahojen kanssa



K3 Matkailukohteet

Erityiset matkailukohteet kartoitetaan ja niiden kehittäminen ja markkinointi kytketään soveltuvin osin osaksi Vihreä väylä hanketta

Esimerkkejä erilaisista kohteista ja tapahtumista löytyy runsaasti SFC-Lintulahti, Matilanvirta, Lepänjuuri, Sumiaisten raitti, Puimuri blues,....



Pienimuotoiset kohteet ja yksityiskohtat voivat luoda merkittävän kokonaisuuden.

Pieniuuden valttien säilyttäminen on haaste.



K4 Matilanvirta (aluehanke)

Erityiskohteena on Matilanvirta, joka toimii vesi- ja tiematkailun tuki- ja palvelualueena. Matilanvirralla toimii venesatama ja kesä-ravintola Matilan Ankkuri. Alueella on ollut palvelupiste vuodesta 1993. Nykyinen ravintola- ja huoltorakennus on tehty noin kymmenen vuotta sitten ja sitä pitää yrittäjä Tiehallinnolta vuokratulla alueella (mt 637:n tiealuetta). Vieressä on Merenkulkulaitoksen omistama vanha lossitupa, joka on nykyisin henkilökunnan virkistyskäytössä. Sen takana on Äänekosken kaupungin omistama vanha kauppa-kiinteistö, joka on asuinkäytössä. Satama-alue on ruopattu ja sille on rakennettu laiturit ja aallonmurtaja. Niemen kärkiosassa on loma-asunto ja välivyöhykkeellä metsäpalsta.

Tavoite:

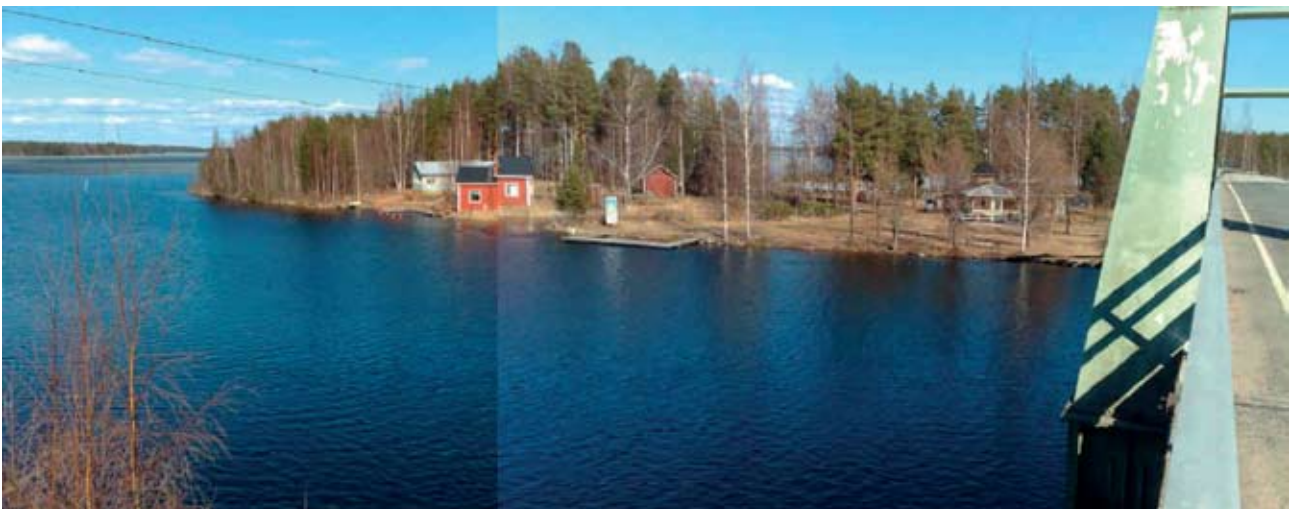
Monipuolisen majoitus- ja huoltopisteen kehittäminen Matilanvirralla palvelemaan veneilijöitä ja automatkailijoita erityiskohderyhminä karavaanarit ja moottoripyöräilijät. Nykyisiä toimintoja laajennetaan ja lisäksi kehitetään majoittumispalveluja.

Toimenpiteet (alueen yrittäjän kehittämisajatuksia):

- Sataman laituri- ja kapasiteetin lisääminen rakentamalla vierilaituritaso aallonmurtajan reunaan isoille aluksille.
- vesihuollon parantaminen vetämällä kesävesijohto noin puolen kilometrin päässä olevalta lähteeltä ja toteuttamalla kesäviemärointi (harmaiden vesien imeytys pumppaamalla ne soveltuvalla imeytysalueella noin puolen kilometrin etäisyydelle).
- Ravintola- ja huoltorakennuksen huoltotilojen laajennus.
- Vieressä olevien rakennusten liittäminen palvelukäyttöön majoitus- ja saunatiloina.
- lisäalueen hankkiminen/vuokraaminen ja kunnostus telta- ja asuntovaunualueeksi
- saunarakennuksen rakentaminen

Kehittäminen edellyttää:

- alueen kehittämisestä laaditaan suunnitelmat
- kaupunki ostaisi Merenkulkulaitoksen kiinteistön ja vuokraisi sen ja vanhan kaupan palveluyrittäjälle
- yrittäjä tai kaupunki vuokraisi lisäalueet (metsäpalstan)
- kaupunki toteuttaisi kehittämisinvestoinnit tai tekisi pitkäaikaiset sopimukset, jotka mahdollistavat yrittäjän kehittämisinvestoinnit



K5 Kylät ja niiden kehittäminen

Kylien kehittäminen fyysisen ympäristön ja palvelujen osalta (Konginkangas, Sumiainen, Äijälä) toteutetaan kunkin kylän osalta laadittavan/tarkistettavan kyläsuunnitelman ja erikseen haettavien hankekohtaisten tukien kautta. Kehittämiseen liittyy keskuskylien ohella myös sivukylien kehittäminen ja liittäminen osaksi vahvaa kokonaisuutta. Informaation ja tiedonkulun parantamisen ohella kyläilmiöiden kohentaminen ja kylien omat, viihtyvyyttä ja harrastusmahdollisuuksia parantavat hankkeet ovat toiminnan lähtökohtina.

Kylähankkeiden toteuttaminen painottuu Leader-rahoituksella toteutettavaan perinteiseen kylätoimintamalliin, mutta sen tueksi ja taustaksi haetaan uusia linjoja Vihreä verkostokylä (K6) ja Vihreä Businesskylä (K7) projekteista.

K6 Vihreä verkostokylä

Vihreä verkostokylä perustuu Tampereen teknillisen yliopiston kehittämään suunnittelumalliin, jossa kylän sijainnista ja ihmisten päivittäisestä liikkumisesta haetaan perusta suunnitteluratkaisuille. Tulos antaa lähtökohtia kylien kehittämiseksi ja kyläkaavoitukselle. Se toteutetaan yhtenä hankkeena kaikkiin kolmeen kylään.

'Kylän' uudelleenmäärittely	Yhdyskunta-rakenne verkostoina	Kylän kehitysdynamiikka	
<p>Keskittymisen vaikutukset konkretisoituvat kylissä, jotka kamppailevat eloonjäämisestään Silti kylät ovat haluttuja asuinpaikkoja Kyliin puuttuvat resurssit haetaan päivittäin laajoilta alueilta Voiko kyliä enää kehittää pelkästään paikallisista lähtökohdista?</p>	<p>Kolme vuorovaikutteista verkostotasoa: 1) Tekniset verkostot ja muut fyysiset rakenteet 2) Tuotannon, kulutuksen ja asumisen paikat 3) Seudulliset ihmisvirrat</p>	<p>paikkapotentiaali = paikalliset resurssit + paikallinen aktiivisuus verkostopotentiaali = kylän seudullinen asema + yhteysverkostot</p>	

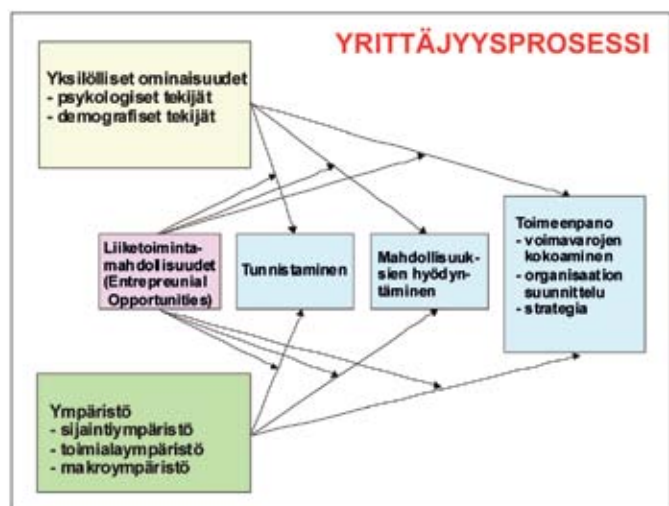
K7 Vihreä businesskylä

Vihreä businesskylä perustuu yritystoiminnan ja liiketoiminta-ajattelun soveltamiseen kylien ja Vihreän väylän kehittämisessä. Hankkeella pyritään luomaan taloudellisia lähtökohtia ja malleja Vihreän väylän kylien tulevaisuuden kehittämisen taustalle. Se toteutetaan yhtenä hankkeena yhteistyössä Jyväskylän yliopiston kanssa.

Keskuksen läheinen kylä

Mikä on kylän rooli suhteessa vahvistuviin keskuksiin?

- millaisia mahdollisuuksia vahvistuva keskus tuo kylälle?
- miten niitä voisi hyödyntää?



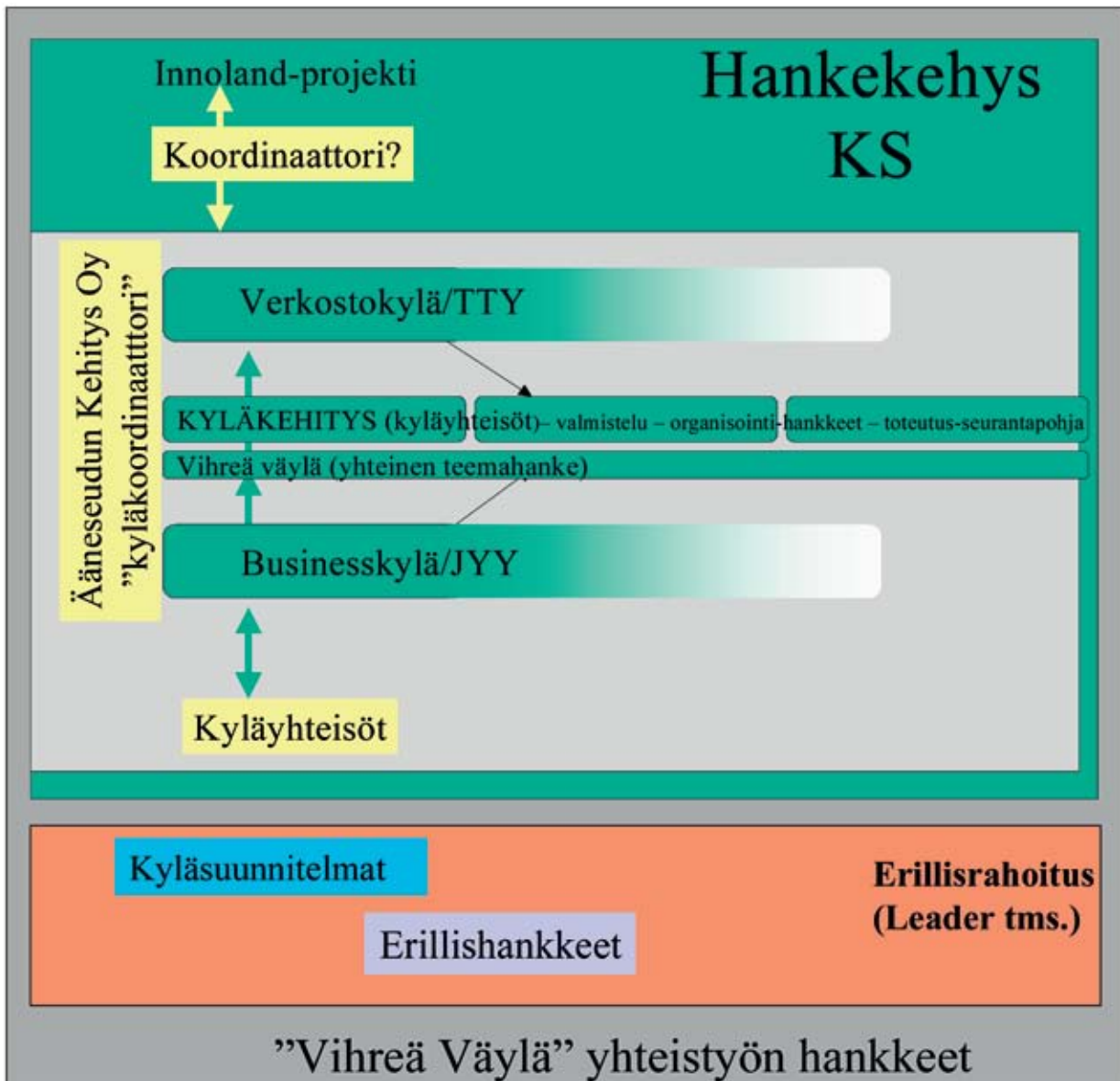
Lähde: Shane 2003.

7. Toimintaohjelmaehdotus

Hankekehys

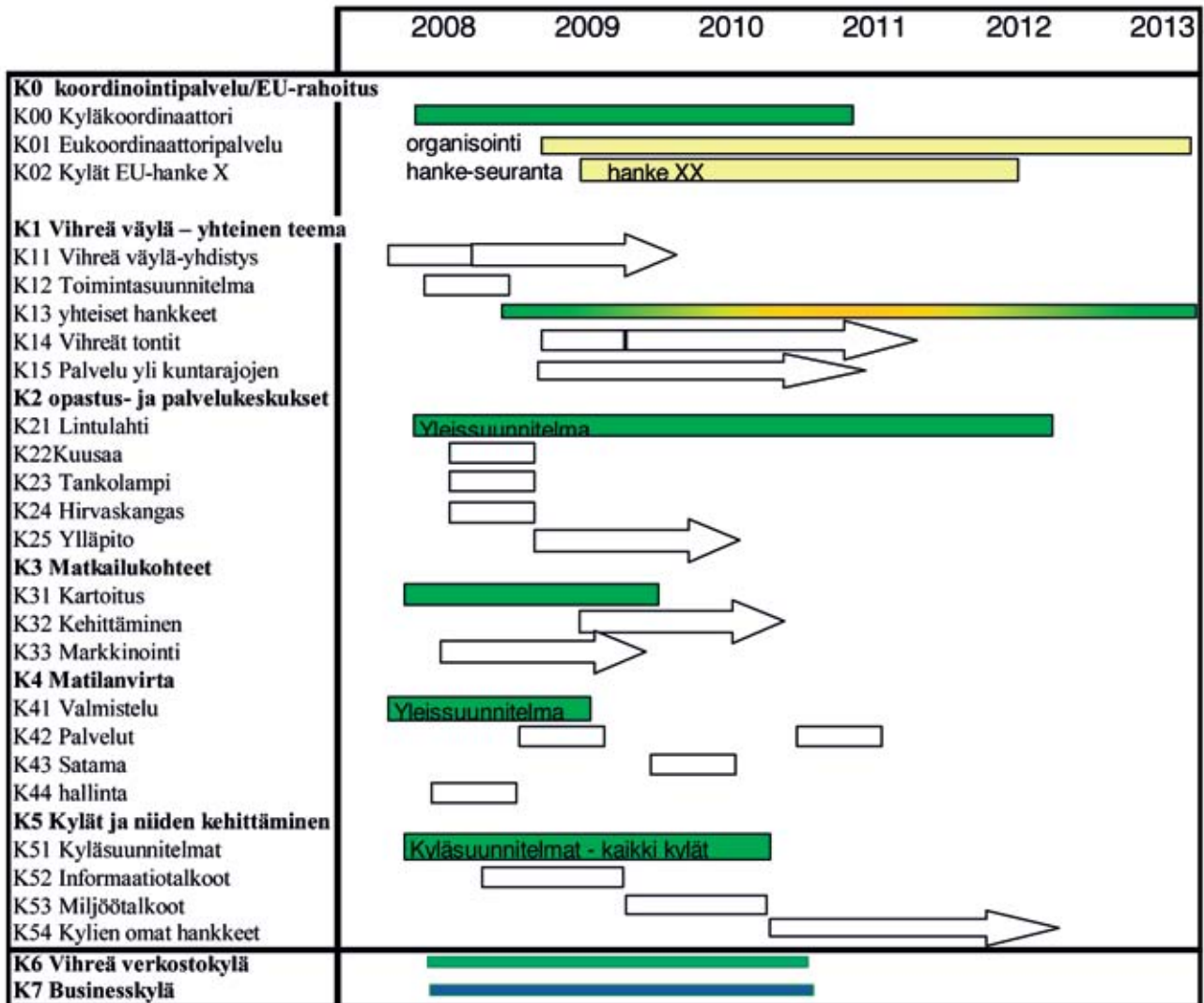
Esiselvityksen jälkeen käynnistetään yhteisen hankkeen käynnistämisen valmistelu, joka perustuu yhteiseen rahoituskokonaisuuteen (mahdollisesti Innoland-projekti) sekä sen ohella tehtäviin erillishankkeisiin, jotka rahoitetaan selvästi erillään esim. kyläsuunnitelmat ja pienet kylien kehittämistoimenpiteet. Hankekehys kokoaa toimijat ja tukee resurssien hankintaa myös yksittäisille erillishankkeille. Työn aikana suunnitelmissa oli, että jos Innoland-hanke käynnistyy hankkeen EU-koordinaattorina Suomen tasolla tulisi toimia keskitetysti Keski-Suomen liiton. Koska sopivaa koordinaattoria ei löydetty, hankekehukseen liittyvät osatehtävät joudutaan toteuttamaan erillisrahoituksen pohjalta.

Hankekehyksessä erottuvat omiksi erillishankkeiksi tutkimuksen tukihankkeet; verkostokylään perustuva kyliin kohdistuvat tutkimus (TTY) ja Yritysjärjelyn sosiaalisen kanssakäymisen kehittämiseen ohjaava tutkimus (JYY) sekä kylien kehittämisen ja erillishankkeiden (esim. Matilanvirta) toteuttaminen.



Puiteaikataulu

Alustava puiteaikatauluehdotus painottaa alkuvaiheen organisoitumisen merkitystä:



Toteuttaminen ja rahoitus

Hankkeiden rahoitus joudutaan näillä näkymin kokoamaan eri lähteistä, koska yhtä tämäntyyppiiseen integroituun hankekokonaisuuteen soveltuvaa lähdettä ei ole. Tämä merkitsee kunkin projektin erillisrahoitusta ja hakemusvalmistelua. Maaseutuohjelman ja toimintaryhmien rahoituksella voidaan pyrkiä toteuttamaan kyläsuunnitelmia ja pieniä erillishankkeita välittömästäkin kylien oman aktiivisuuden pohjalta..

Tämän esiselvityksen yhteydessä ei katsottu aiheelliseksi lyödä lukkoon kovin detaljoitua toimintasuunnitelmaa eikä siihen tässä tilanteessa ollut mahdollisuuksiakaan. Erityisen tärkeäksi nähtiin se, että alueen erilaiset toimijat yhdessä saavat päättää mitä, milloin ja miten lähdetään toteuttamaan. Tämän mahdollistamiseksi pitäisi tietenkin organisoida yhteinen foorumi (Vihreä väylä-yhdistys) ja saada sille sopiva valmisteluresurssi (kyläkoordinaattori) asioiden eteenpäinviemiseksi.

Koska kyseessä on eri toimijoita yhdistävä ja kokonaisuutta integroiva maaseudun pilottihanke, voitaisiin jatkossa tutkia soveltuisiko tämä KOKO-ohjelman kehittyessä maaseudun kehittämisen pilottihankkeeksi, jolla haetaan uusi suunta kasvualueeseen tukeutuvien kylien kehittämiseksi.