



Yhteystiedot:

Jätehuollon esimies Raimo Eklund, p. 020 632 3433 (neuvonta, aluekeräyspisteet)

Toimistosihteerit Maarit Saranpää p. 020 632 3456 (neuvonta, laskutus)

Johtava ympäristötarkastaja Jouni Kurkela, p. 020 632 3316 (poikkeukset jätehuoltomääräyksistä, neuvonta)

Ympäristötarkastaja Unto Huttunen, p. 020 632 3317 (roskaamisasiat)

Ympäristöpäällikkö Pirkko Sihvonen, p. 020 632 3315 (jätelainsäädäntö, ympäristölupia koskevat tiedustelut)

JÄTEOPAS

ASUKKAILLE

18.6.2008

Tiina Siimekselä

Sisällysluettelo

<i>Miksi vähentää jätettä?</i>	2
Jätehuollon järjestäminen	
<i>Taajamien alle viiden huoneiston kiinteistöt</i>	4
<i>Taajamien ulkopuoliset asuin- ja vapaa-ajankiinteistöt</i>	8
<i>Vähintään viiden huoneiston kiinteistöt</i>	11
<i>Yleiset edellytykset keräysastian harvennetun tyhjennysvälin saamiseksi</i>	13
Lajitteluohjeet:	
<i>Biojäte</i>	14
<i>Keräyslasi</i>	15
<i>Keräyspahvi</i>	16
<i>Keräyskartonki</i>	16
<i>Keräysmetalli</i>	17
<i>Energiajäte</i>	18
<i>Vaarallinen jätte</i>	19
<i>Sekajäte</i>	21
<i>Keräyspaperi</i>	23
<i>Sähkö- ja elektroniikkajäte (SER)</i>	24
<i>Tuottajavastuu</i>	25
<i>Romuaajoneuvot</i>	28
<i>Yritysten jätehuollon järjestäminen</i>	30
Äänekosken kaupungin kierrätyspisteet	
<i>Äänekoski taajama</i>	32
<i>Äänekoski haja-asutusalueet</i>	33
<i>Suolahti</i>	34
<i>Sumiainen</i>	35
<i>Konginkangas</i>	37



MIKSI VÄHENTÄÄ JÄTETTÄ?

Kotitaloudet tuottavat noin 315 kiloa jätettä vuodessa asukasta kohti. Jätteiden synnyn ehkäisyllä ja kierrätyksellä tuota määrää voi pienentää merkittävästi.

Jätteet voivat aiheuttaa maaperän, veden tai ilman pilaantumista ja terveyshaittoja. Lisäksi jätteiden keräyksestä ja kuljetuksesta aiheutuu ympäristö- ja terveyshaittoja, kuten ympäristön roskaantuminen, päästöt ilmaan sekä keräyksen ja liikenteen aiheuttama melu- ja pöly.

Jätteiden synnyn ehkäiseminen on paitsi ympäristön kannalta tärkeää, myös taloudellisesti kannattavaa. Kun jätettä syntyy vähemmän, voi keräysastia olla pienempi ja se voidaan tyhjentää harvemmin, näin säästetään jätteen kuljetus- ja käsittelymaksuissa. Kertakäyttöisten tuotteiden välttäminen ja harvoin tarvittavien tavaroiden lainaus tai vuokraaminen säästävät sekä luontoa että rahaa.



KEINOJA JÄTTEEN MÄÄRÄN VÄHENTÄMISEKSI

Harkitse hankinnat

Kaikkea ei tarvitse omistaa

- Harvoin tarvittavat tuotteet kannattaa lainata tai vuokrata, esim. pari kertaa vuodessa käytettävät laskettelusukset, astiat isoihin juhliin, oksasilppuri.
- Harvoin tarvittavia tavaroita tai laitteita voi hankkia yhteiskäyttöön. Esimerkiksi naapurit voivat hankkia yhteisen ruohonleikkurin, moottorisahan jne.



Valitse pitkäikäinen tuote

- Laadukas tuote kestää pidempään
- Takuu on viesti sen puolesta, että tuote on tarkoitettu kestäväksi
- Valitse tuote, jota voi huoltaa ja korjata ja varmista, että varaosia on saatavana
- Mieti myös, voiko saman tuotteen ostaa käytettynä ja pidentää siten tuotteen elinkaarta

Vältä kertakäyttöä

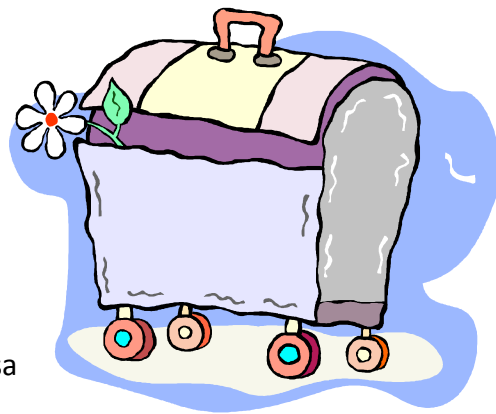
- Kertakäyttöt tuotteet voi usein korvata kestäväällä tuotteella. Vaihda esimerkiksi muovikassi kankaaseen kauppakassiin, käytä kestovaippoja, vältä kertakäyttöastioita, suosi pestäviä lautasliinoja ja hanki vaihtopäiset siivous- ja puhdistusvälineet
- Mieti, voisitko hankkia tarvitsemasi käytettynä esimerkiksi kirpputorilta tai kierrätyskeskuksesta. Vie myös omat tarpeettomat, käyttökelpoiset tavarasi kierrätyskeskukseen tai myy kirpputorilla.
- Entisöimällä, kunnostamalla, uudelleen verhoilemalla jne. saat vanhasta tuotteesta uudelleen käyttökelpoisen

Vältä ylipakattuja tuotteita

- Tuotteen hinnasta osa on jätteenkäsittelyn hintaa
- Vältä pieniä kertakäyttöpakkauksia ja moninkertaisesti pakattuja tuotteita
- Suosi uudelleen täytettäviä pakkauksia, esim. panttipulloa voidaan käyttää ja täyttää noin 30 kertaa.
- Osta mahdollisuuksien mukaan irtomyynnistä

Paras jäte on syntymätön jäte

- Käytä kirjastoa
- Anna lahjaksi elämyksiä ja palveluita, esimerkiksi teatteriliput, kodin suursiivous, kasvohoito.
- Älä osta tai valmista turhaan ylimääräistä ruokaa ja säilytä ruoka oikeassa lämpötilassa pilaantumisen välttämiseksi
- Suosi kotimaisia, lähellä tuotettuja elintarvikkeita ja raaka-aineita
- Suunnittele remontti- ja rakennustyöt etukäteen huolella; vältä ylijäämämateriaaleja
- Osta vain se, mitä todella tarvitset



JÄTEHUOLLON JÄRJESTÄMINEN

Taajamien omakotitalot, paritalot, pienet rivitalot

- alle viiden huoneiston kiinteistöt



Vaihtoehto 1.

Kiinteistökohtaiset keräysastiat

Keräysastia kuivajätteelle

- yleensä 240l
- tyhjennettävä vähintään neljän (4) viikon välein
 - tyhjennyksistä sovitaan jätehuoltoyrityksen kanssa
- pestävä vähintään kerran vuodessa
- kiinteistöllä voi olla keräysastia myös energiajakeelle

Keräysastia biojätteelle

- 140 l tai 240 l
- tyhjennettävä vähintään kahden (2) viikon välein
 - 1.11. – 30.4. vähintään neljän (4) viikon välein
 - tyhjennyksistä sovitaan jätehuoltoyrityksen kanssa
- pestävä ja desinfioitava kaksi kertaa vuodessa

✓ Keräysastioita voi ostaa rautakaupoista ja jätehuoltoyrityksiltä

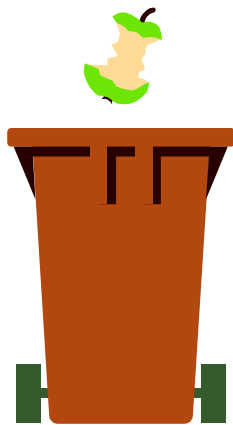


Vaihtoehto 2.

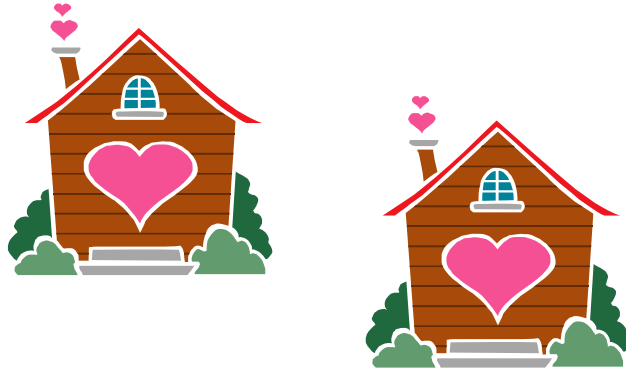
🗑️ Keräysastia kuivajätteelle

🗑️ Omatoiminen kompostointi

- omatoimisesta kompostoinnista tehdään ilmoitus tekniseen toimeen
Tekninen osasto/Jätehuolto
Keskuskatu 34, 44150 Äänekoski
 - ilmoituslomake löytyy: www.aanekoski.fi → asukkaalle → lomakkeet → ympäristönvalvonta
 - lomakeita saatavana myös Äänekoskella kaupungintalon aulassa sekä Suolahden, Konginkankaan ja Sumiaisten kirjastoista
- talousjätettä saa kompostoida ainoastaan kompostorissa
 - tulee olla lämpöeristetty
 - haittaeläimiltä suojattu
- puutarhajätettä voi kompostoida myös ilman kompostoria
 - kehikon käyttö on suositeltavaa
- kiinteistöllä voi olla keräysastia myös energiajakeelle



Vaihtoehto 3. Kimppa-astiat



Kuivajäte

Biojäte

- naapuri kiinteistöt voivat sopia keskenään yhteisistä keräysastioista
- kiinteistö voi olla
 - kuivajättekimpassa → oma biojätteenkeräysastia tai kompostori
 - biokimpassa → oma kuivajäteastia
 - sekä kuiva- että biojättekimpassa
- kimppa-astioista tehdään kirjallinen ilmoitus jätehuollon esimiehelle;
Tekninen osasto / Raimo Eklund
Keskuskatu 34, 44150 Äänekoski
 - ilmoituslomake löytyy: www.aanekoski.fi → asukkaalle → lomakkeet → ympäristönvalvonta
 - lomakkeita saatavana myös Äänekoskella kaupungintalon aulassa sekä Suolahden, Konginkankaan ja Sumiaisten kirjastoista

Kimppakompostori

- naapurit voivat sopia keskenään myös yhteisen kompostorin käytöstä
- useamman kiinteistön omatoimisesta kompostoinnista tehdään ilmoitus ympäristönvalvontaan;
Ympäristönvalvonta, Kisakatu 4, 44200 Suolahti
 - ilmoituslomake löytyy: www.aanekoski.fi → asukkaalle → lomakkeet → ympäristönvalvonta
 - lomakkeita saatavana myös Äänekoskella kaupungintalon aulassa sekä Suolahden, Konginkankaan ja Sumiaisten kirjastoista
- kiinteistöllä voi olla keräysastia myös energiajakeelle

- ✓ Kuivajätteen keräysastian tyhjennysväli voi olla 4 viikkoa, mutta ympäristönsuojeluviranomainen voi hakemuksesta myöntää enintään kahdeksan (8) viikon tyhjennysvälin
- ✓ Harvennettua tyhjennysväliä haetaan ympäristönvalvonnasta; Ympäristönvalvonta, Kisakatu 4, 44200 Suolahti
- ✓ Hakemuslomake löytyy:
www.aanekoski.fi → asukkaalle → lomakkeet → ympäristönvalvonta
lomakkeita saatavana myös Äänekoskella kaupungintalon aulassa sekä Suolahden, Konginkankaan ja Sumiaisten kirjastoista

Taajamien ulkopuoliset alueet

Asuinkiinteistöt ja vapaa-ajan asunnot

Vaihtoehto 1.

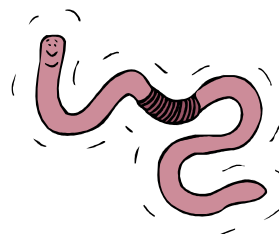
Keräysastia kuivajätteelle

- yleensä 240l
- tyhjennettävä vähintään neljän (4) viikon välein
 - tyhjennyksistä sovitaan jätehuoltoyrityksen kanssa
- mahdollisuus hakea harvennettua tyhjennysväliä
 - enintään kahdeksan (8) viikkoa
 - lupaa haetaan ympäristönsuojeluviranomaiselta:
Ympäristönvalvonta, Kisakatu 4, 44200 Suolahti
 - hakemuslomake löytyy:
www.aanekoski.fi → asukkaalle → lomakkeet →
ympäristönvalvonta
tai Äänekoskella kaupungintalon aulasta sekä Suolahden,
Konginkankaan ja Sumiaisten kirjastoista



Omatoiminen kompostointi

- omatoimisesta kompostoinnista tehdään ilmoitus tekniseen toimeen
Tekninen osasto/Jätehuolto, Keskuskatu 34, 44150 Äänekoski
 - ilmoituslomake löytyy: www.aanekoski.fi → asukkaalle →
lomakkeet → ympäristönvalvonta
lomakkeita saa myös Äänekoskella kaupungintalon aulasta sekä
Suolahden, Konginkankaan ja Sumiaisten kirjastoista
- talousjätettä saa kompostoida ainoastaan kompostorissa
 - tulee olla lämpöeristetty
 - haittaeläimiltä suojattu
- puutarhajätettä voi kompostoida myös ilman kompostoria
 - kehikon käyttö on suositeltavaa



Vaihtoehto 2.

- 📍 Kimppakeräysastia (kaatopaikka/)kuivajätteelle
 - naapurit voivat sopia keskenään yhteisistä keräysastioista
 - tyhjennettävä vähintään kahden (2) viikon välein
 - jos kimpassa on alle viisi (5) taloutta, voi astian tyhjennysväli olla neljä (4) viikkoa ajalla 1.11. – 30.4
 - jos kaikki kimppa-astian käyttäjät kompostoivat biojätteen asianmukaisesti, voi astian tyhjennysväli olla neljä (4) viikkoa (kuivajäte)
 - 2 – 4 viikon tyhjennysvälit sovitaan jätehuollon kanssa
 - kimppa-astioista tehdään kirjallinen ilmoitus jätehuollon esimiehelle;
Tekninen osasto / Raimo Eklund
Keskuskatu 34, 44150 Äänekoski
 - ilmoituslomake löytyy: www.aanekoski.fi → asukkaalle → lomakkeet → ympäristönvalvonta
lomakkeita saa myös Äänekoskella kaupungintalon aulasta sekä Suolahden, Konginkankaan ja Sumiaisten kirjastoista

- 📍 Omatoiminen kompostointi
 - biojäte suositellaan kompostoitavaksi myös taajamien ulkopuolella
 - kompostointi edellytys, jos halutaan keräysastialle neljän (4) viikon tyhjennysväli ympäri vuoden
 - oma tai kimppakompostori
 - useamman kiinteistön omatoimisesta kompostoinnista tehdään ilmoitus ympäristönvalvontaan;
Ympäristönvalvonta, Kisakatu 4, 44200 Suolahti
 - ilmoituslomake löytyy: www.aanekoski.fi → asukkaalle → lomakkeet → ympäristönvalvonta
lomakkeita saa myös Äänekoskella kaupungintalon aulasta sekä Suolahden, Konginkankaan ja Sumiaisten kirjastoista

Vaihtoehto 3.

- 🌐 kunnan järjestämä jätehuolto eli aluekeräyspiste
 - aluekeräysmaksu vuosittain
 - jätteet viedään kunnan ylläpitämään aluekeräyspisteeseen
 - 🌐 Biojäte suositellaan kompostoitavaksi
- ✓ Kiinteistöjen keräyspaperille, keräyspahville, lasille ja metallille on järjestetty keräyspisteitä (kierrätyspisteitä) joko kunnan tai tuottajayhteisön toimesta.
- ✓ Kierrätyskelpoiset tavarat ja tekstiilit toimitetaan kierrätyskeskukseen tai vastaavaan, esim. kirpputorille.



Vähintään viiden huoneiston asuinkiinteistöt

sekä toimisto-, liike-, koulu-, ravintola-, teollisuus- ja muut vastaavat kiinteistöt

📍 Keräysastia kaatopaikka tai kuivajätteelle

- yleensä 660l
- keräysastioita voi olla useita
- kaatopaikkajäte tyhjennettävä vähintään kahden (2) viikon välein
- kuivajäte tyhjennettävä vähintään neljän (4) viikon välein

📍 Keräysastia biojätteelle, mikäli sitä syntyy

- tyhjennettävä vähintään kahden (2) viikon välein
TAI

📍 Omatoiminen kompostointi

- esim. taloyhtiön kompostori, asukkaiden yhteinen
- kompostorille nimetään hoitaja, joka vastaa kompostoinnin toimivuudesta
- useamman huoneiston yhteisestä kompostorista tehdään ilmoitus ympäristönvalvontaan;

Ympäristönvalvonta, Kisakatu 4, 44200 Suolahti

- lomake löytyy: www.aanekoski.fi → asukkaalle → lomakkeet → ympäristönvalvonta
- lomakkeita on saatavana myös Äänekoskella kaupungintalon aulassa sekä Suolahden, Konginkankaan ja Sumiaisten kirjastoissa

📍 Erilliskeräys pahville tai kartongille

📍 Erilliskeräys lasille

- pahvin/kartongin ja lasinkeräys tulee olla kerrostalokiinteistöillä, joissa on yli 30 asuntoa
- sekä muilla kuin asuinkiinteistöillä, jos syntyvän jätteen määrä ei ole vähäinen

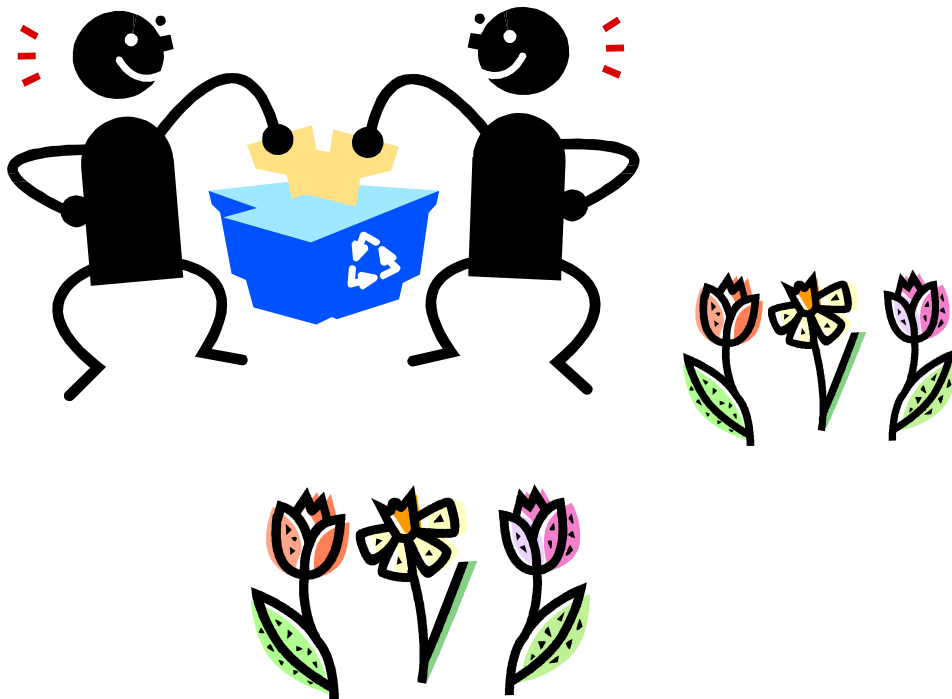
📍 Kiinteistöllä voi olla myös erilliskeräys paperille

- paperinkeräys tuottajan vastuulla, sovitaan tuottajan kanssa

📍 Puhdas metallijäte tulee toimittaa erilliskeräykseen

📍 Kiinteistöllä voi olla keräysastia myös energiajakeelle

- ✓ Keräysastiat tulee sijoittaa erilliseen jätetuoneeseen tai – katokseen
- ✓ Sisäänkäynti suoraan ulkoa, ei kynnyksiä, portaita tai muita esteitä
- ✓ Kiinteistön haltija huolehtii jätetuoneen tai – katoksen ja sen ympäristön siisteydestä





YLEISET EDELLYTYKSET KERÄYSASTIAN HARVENNETUN TYHJENNYSVÄLIN SAAMISEKSI

Ympäristönsuojeluviranomainen voi hakemuksesta myöntää enintään kahdeksan (8) viikon tyhjennysvälin kuivajätteen keräysastialle seuraavin edellytyksin:

1. Jätettä syntyy poikkeuksellisen vähän

esimerkiksi

- 📍 yhden (- kahden) hengen kiinteistö, jossa ruokailu tapahtuu pääosin työpaikalla tai ruoka tuodaan kotiin valmiina
- 📍 kiinteistön käyttö on satunnaista

2. Astiaan ei laiteta biojätettä

- 📍 biojäte on kerättävä erikseen tai kompostoitava omatoimisesti

3. Hyötyjätteet lajitellaan ja toimitetaan erikseen keräyspisteisiin

4. Syntyvät jätteet ovat harvennettuun keräilyyn sopivia

- 📍 jätteistä ei aiheudu haittaa terveydelle tai ympäristölle

5. Keräysastia on oikein mitoitettu

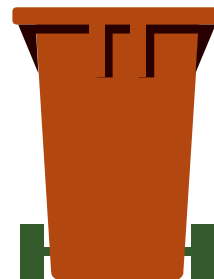
- 📍 kertyvät jätteet sopivat astiaan
- 📍 kertyvän jätteen määrään nähden ylimitoitettu keräysastia ei ole peruste harvennetun tyhjennysvälin saamiselle



BIOJÄTE

Saa laittaa

- Ruokajätteet; kuivuneet, pilaantuneet ja poisheitettävät elintarvikkeet
 - kastikkeet, liemet ja ruokaöljyt imeytettynä esim. talouspaperiin
 - myös pienet luut
- Hedelmien, vihannesten, juuresten ja kananmunien kuoret
- Kalojen ja marjojen perkuutähteet
- Kahvin porot ja teen lehdet, myös suodatinpaperit ja -pussit
- Talouspaperi, nenäliinat, lautasliinat ja kananmunakennot
- Kuihtuneet kukat, kukkamullat ja kasvinosat
- Lemmikkieläinten jätökset ja kuivikkeet
 - hiekkaa vain pieniä määriä kerrallaan, esim. kissanhiekka
- Puutarhajäte
 - pienet määrät



El saa laittaa

- Muovia, metallia, lasia tai vaarallista jätettä
- Tupakantumppeja
- Tuhkaa
- Siivoustopua tai pölynimurin pusseja
- Purukumia
- Isoja, kokonaisia luita
- Vaippoja

Biojätteen pakkaaminen ennen keräysastiaan viemistä vähentää haju- ja kärpäshaittoja kesäaikaan ja ehkäisee jätteiden jäätymistä astian seiniin talvella sekä auttaa pitämään biojätteen keräysastian siistinä. Biojätteen pakkaamiseen sopivat esimerkiksi:

- sanomalehtipaperi tai siitä taiteltu pussi
- erilaiset paperipussit kuten jauho- tai sokeripussit
- kaupoissa myytävät paperista tai maissitärkkelyksestä valmistetut biojätepussit

Pakkaaminen ei ole välttämätöntä, jos keräysastian sisällä käytetään biojättesäkkiä.

KERÄYSLASI

Saa laittaa

- Värillinen ja väritön lasi
- Lasipurkit ja –pullot huuhdeltuina
 - kannet ja korkit poistetaan
 - etikettejä ja metallikauluksia ei tarvitse poistaa
- Lasiastiat ja –esineet



El saa laittaa

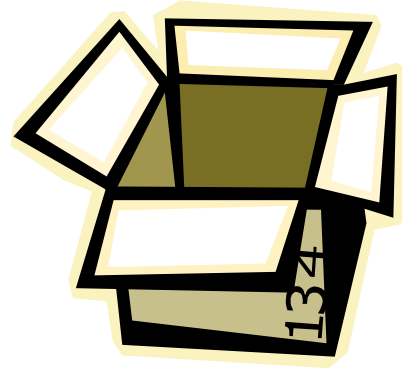
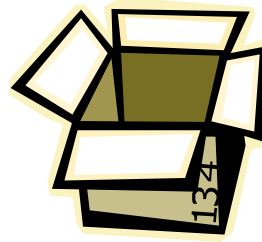
- Kuumankestävää lasia, esim. uunivuoat, kahvinkeitinien pannut, lasiset uuninluukut
- Ikkunalasia, peilejä tai metallivahvistettua lasia
- Kristallia, keramiikkaa tai posliinia
- Loisteputkia, hehkulamppuja tai energiansäästölamppuja
- Opaali- eli maitolasia, valkoisia roll-on- tai kosmetiikkapurkkeja
- Autojen tuulilaseja



KERÄYSPAHVI

Saa laittaa

- Aaltopahvi, pahvilaatikat litistettyinä
- Ruskea kartonki ja paperi, voimapaperi



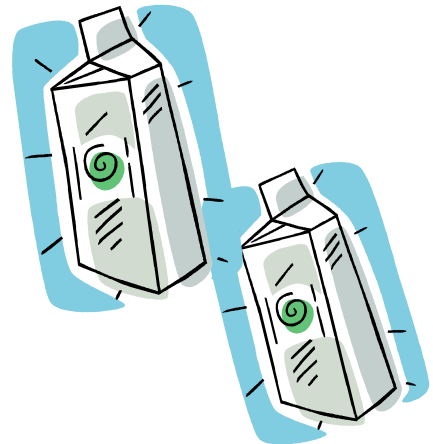
El saa laittaa

- Pakkauksissa käytettyjä muoveja ja styroksia
- Märkää tai likaista pahvia
- Folioituja pakkauksia tai tölkkejä

KERÄYSKARTONKI

Saa laittaa

- Pahvilaatikat
- Pizza- ja leivoslaatikat, muro- ja keksipaketit
- Ruskea paperi ja kartonki sekä voimapaperi
- Ruskeat paperikassit ja kirjekuoret
- Munakennot, wc- ja talouspaperien sisusrullat
- Jauho- ja sokeripussit, paperipussit, myös muovi-ikkunalliset leipäpussit
- Lahjapaperit
- Juomapakkausten (esim. sixpack) pahvit
- Muovipinnoitetut paperisäkit ja käärepaperit
- Folioidut kartonkipakkaukset
- Kartonkiset kertakäyttöastiat
- Maito-, mehu-, kerma-, piimä-, jogurtti- ja viinitölkit ym. nestepakkaukset



El saa laittaa

- Märkää tai likaista pahvia
- Muovia tai styroksia

KERÄYSMETALLI

PIENMETALLINKERÄYSPISTEET

Saa laittaa

- Pienet metalliset esineet ja työkalut, metalliastiat
- Säilykepurkit ja juomatölkit huuhdeltuina
- Pullonkorkit ja tölkkien kannet
- Puhdistetut alumiinivuoat ja foliot
- Foliokannet ja –kuoret, esim. tuikkukynttilöiden kuoret, jogurttipurkkien kannet
- Tyhjät hiuslakka-, muotovaaho- ja deodoranttispraypullot
 - paineet päästettävä pois kokonaan ennen keräysastiaan laittamista
- Tyhjät ja kuivat maalipurkit kannettomina (kansi erikseen)



El saa laittaa

- Ongelmajätteitä kuten akkuja, paristoja tai maalispraypulloja
- Öljyisiä tai myrkyllisiä jätteitä
- Maalipurkkeja, joissa vielä maalia
- Metallituubeja
- Sähkö- ja elektroniikkaromua (SER)
- Suuria metalliromuja
- Sähkölamppuja, kahvipaketteja tai muuta sekamateriaalia

METALLIROMUN KERÄYS PIENJÄTEASEMILLA

Sumiaisten pienjäteasema, Haketie 10, torstaisin klo 16 – 18

Konginkangas taajama, Yrjöläntie 18, keskiviikkoisin klo 15 – 17

Lassila-Tikanoja Oyj, Äänekoski, Teollisuuskatu 21, ma – pe klo 8 - 16


- Isot metalliromut kuten kiukaat, polkupyörät, pakoputket, levyt jne.
 - romuautot valtuutettuihin vastaanottopisteisiin

ENERGIAJAE

KYLLÄ

- pakkausmuovi (ei PVC)
- likaiset paperit ja pahvit
- puupakkaukset
- muovi (ei PVC)
- styroksi
- vaatteet
- paperipyyhkeet

EI

- biojäte
- kyllästetty puu
- metalli, lasi keramiikka
- kivi, hiekka, maa-ainekset
- PVC-muovi 
- vaaralliset jätteet
- hygieniatuotteet (siteet, vaipat, laastarit)
- siivousjäte
- tupakantumpit ja tuhka

VAARALLINEN JÄTE (= ONGELMAJÄTE)

Kotitalouksien vastaanottopisteet

Äänekoski ja Suolahti: Lassila-Tikanoja Oyj, Teollisuuskatu 21, ma – pe klo 7 – 16

Sumiainen: Haketie 10, torstaisin klo 16 – 18

Konginkangas: Yrjöläntie 18, keskiviikkoisin klo 15 – 17

Erillisistä vaarallisen jätteen keräytempauksista ilmoitetaan erikseen

Laita vaarallisiin jätteisiin

- Jäteöljyt ja öljynsuodattimet
- Öljyiset tekstiilit, trasselit ja imeytysaineet sekä tyhjät öljykanisterit ja öljytynnyrit
- Jäähdytin-, jarru- ja kytkinnesteet
- Maalit, liimat ja lakat
- Liuottimet ja ohenteet
- Torjunta-aineet ja hyönteismyrkyt
- Pesu- ja tahranpoistoaineet, hapot ja emäkset
- Asbestipitoiset jätteet
- Kyllästetty puu
- Loisteputket ja –lamput, energiansäästölamput
- Vanhentuneet ja ylimääräiset lääkkeet, elohopeakuumemittarit ja lääkeruiskuneulat
 - apteekki ottaa vastaan.



Vaarallisen jätteen voi tunnistaa myös pakkauksessa olevasta varoitusmerkistä.
Kaikkia vaarallisia jätteitä ei kuitenkaan ole merkitty pakkaukseen.



Haitallinen tai
ärsyttävä



Syövyttävä



Ympäristölle vaarallinen



Myrkyllinen tai
erittäin myrkyllinen



Hapettava



Helposti tai erittäin
helposti syttyvä



Räjähävä

SEKAJÄTE

Sekajätettä, joka on lajiteltu siten, että se ei sisällä vaarallista jätettä, erityisjätettä tai erilliskerättävää hyötyjätettä kutsutaan kuivajätteeksi.

Saa laittaa

- Muovipakkaukset, styroksi ja teippijätteet
- Muoviset käyttötavarat, mapit, piirtoheitinkalvot, lelut, muovikortit
- Kahvipakkaukset, perunalastupussit, muovitetut foliot ja lahjanarut
- Valokuvat ja filmit
- Hehkulamput, halogeenilamput, sulakkeet ja lamppujen sytyttimet
- Peili, ikkunalasi ja kristalli
- Posliini ja keramiikka
- Kuumankestävät lasit kuten uunivuoat, kahvinkeitinien pannut sekä kattiloiden lasikannet
- Ns. maitolasi, josta ei näy läpi
- Disketit, CD-levyt, C-kasetit ja videokasetit
- Kosmetiikka, kuten huulipunat, ripsivärit, voiteet, hiusvärit ym.
- Purukumi
- Isot luut lihoista puhdistettuna
- Likaiset kertakäyttöastiat
- Märät ja likaiset paperit ja pahvit
- Vaipat, terveyssiteet, tamponit
- Hammastahna- ja elintarviketuubit
- Kumi- ja nahkatuotteet
- Käyttökelvottomat vaatteet, kengät ja tekstiilit
- Tupakan tumpit
- Tuhka hyvin jäähdytettynä ja pakattuna
- Siivoustopu, pölypussit ja keskuspölynimurin pölysäiliön sisältö
- Maatumattomat koirankakkapussit

El saa laittaa

- Biojätteitä ja puutarhajätteitä taajamissa
 - kompostointi suositeltavaa myös haja-asutusalueilla
- Kierrätyskelpoista paperia merkittäviä määriä
- Autojen, moottoripyörien ja työkoneiden renkaita
- Sähkö- ja elektroniikkalaitteita
- Vaarallisia jätteitä
- Syttyviä ja räjähtäviä jätteitä
- Isoja ja painavia jätteitä, kuten huonekaluja
- Rakennusjätteitä
- Nestemäisiä jätteitä



KERÄYSPAPERI

Tuottajavastuun piirissä

Saa laittaa

- Sanoma- ja aikakauslehdet
- Mainosposti ilman muovikuoria
- Kirjekuoret, myös ikkunalliset
- Piirustus- ja kopiopaperit
- Valkoiset paperikassit
- Puhelinluettelot kansineen
- Pehmeäkantiset kirjat kansineen, kovakantiset kirjat ilman kansia



El saa laittaa

- Pehmopaperia, esim. talouspaperi
- Kartonkia, ruskeaa pahvia tai ruskeaa paperia
- Elintarvikepakkauksia
- Lahjapaperia
- Märkää tai likaista paperia
- Alumiinipaperia, muovi- tai vahapintaista paperia

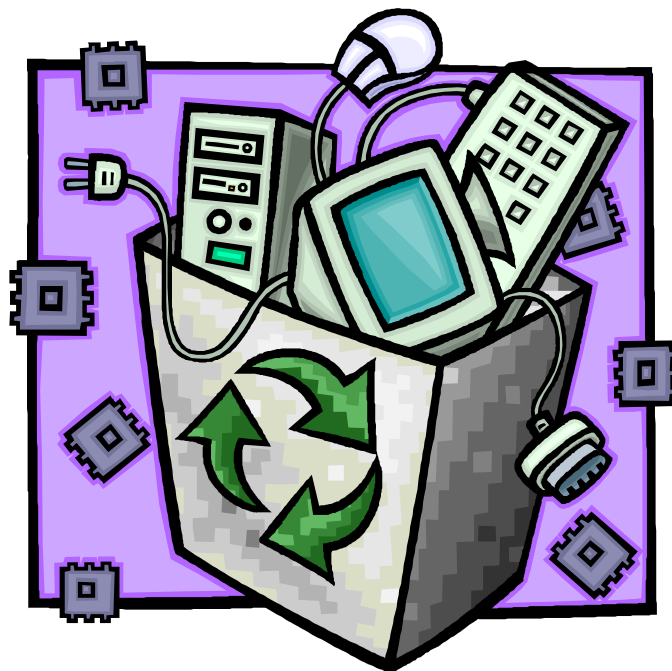


SÄHKÖ- JA ELEKTRONIIKKAROMU (SER)

Vastaanotto myyntipisteissä tai niiden osoittamissa paikoissa

🌐 www.ymparisto.fi - Sähkö- ja elektroniikkalaitteet ja tuottajavastuu

- Jääkaapit, pakastimet
- Liedet
- Pesukoneet, kuivausrummut
- Televisiot, radiot, stereot, pelikonsolit ym. viihde-elektroniikka
- Kihartimet, hiustenkuivaimet, sähköhammasharjat
- Kahvinkeitin, sähkövatkaimet ym. pienkoneet
- Sähkötoimiset lelut ja urheiluvälineet
- Sähkötyökalut
- Tietokoneet, näyttöpäätteet, tulostimet ym. atk-laitteet sekä toimistokoneet
- Paristot ja akut



TUOTTAJAVASTUU

- ④ Tuottajavastuu tarkoittaa, että tuotteiden valmistajien ja maahantuojaan on huolehdittava tuotteidensa jätehuollosta, kun tuotteet poistetaan käytöstä.
- ④ Tuottaja vastaa tuotteidensa keräilyyn, esikäsittelyyn, kierrätyksen, hyödyntämisen ja muun jätehuollon järjestämisestä sekä siitä aiheutuvista kustannuksista. Tuottaja voi tehdä työn itse tai siirtää vastuunsa tuottajayhteisölle.
- ④ Tuottajavastuun perusajatuksena on luonnonvarojen kestävä käyttö sekä kestävä tuotanto ja kulutus. Päämääränä on tehostaa materiaalin hyötykäyttöä ja ohjata tuotesuunnittelua niin, että jätettä syntyisi mahdollisimman vähän.
- ④ Tavoitteena on saada tuottajat pitämään huolta tuotteen koko elinkaaresta. Kun jätehuolto on tuottajan vastuulla, tuotteen kierrätettävyyttä otetaan entistä painokkaammin huomioon jo suunnittelu- ja valmistusvaiheessa.

Tuottajavastuun piiriin kuuluvat:

ROMUAJONEUVOT

henkilöautot, pakettiautot ja niihin rinnastettavat muut ajoneuvot

- ④ Tuottajia ovat ajoneuvojen valmistajat, ammattimaiset maahantuojaat ja välittäjät
- ④ Suomessa on kaksi hyväksyttyä ajoneuvojen tuottajayhteisöä: [Suomen Autokierrätys Oy](#) ja Suomen Matkailuautokierrätys MAK ry

RENKAAT

moottorikäyttöisen tai muun ajoneuvon ja laitteen renkaat

- ④ Tuottajia ovat renkaiden ja renkailla varustettujen ajoneuvojen ja laitteiden ammattimaiset valmistajat, maahantuojaat sekä renkaiden pinnoittajat
- ④ Suomessa on kaksi hyväksyttyä renkaiden tuottajayhteisöä [North Retyre Oy](#) ja [Suomen Rengaskierrätys Oy](#)

Sähkö- ja elektroniikkalaitteet (SER)

- ④ Tuottajia ovat sähkö- ja elektroniikkalaitteiden (SE-laitteet) valmistajat ja maahantuojat sekä myyjät, jotka myyvät laitteita omilla tuotemerkeillään
- ④ Sähkö- ja elektroniikka-alan hyväksyttyjä tuottajayhteisöjä on viisi:
 - SELT ry, ICT-Tuottajaosuuskunta ty ja Flip ry, joilla on yhteinen palveluyhtiö [Elker Oy](#)
 - [NERA - Pohjoismaiden Elektroniikkakierrätysyhdistys ry](#)
 - [SER-Tuottajayhteisö ry Serty](#)

PAPERI

kotitaloudessa ja toimistossa käytöstä poistetut sanomalehdet, aikakauslehdet, suoramainontajulkaisut, puhelinluettelot, postimyyntiluettelot, kirjekuoret, toimistopaperit, muut edellä mainittuihin rinnastettavat paperituotteet

- ④ Paperin tuottajaksi määritellään yritys, joka valmistaa tai tuo maahan painopaperia tai muita paperituotteita
- ④ Tuottajayhteisö Suomessa on [Paperinkeräys Oy](#) sekä [Suomen Keräystuote Oy](#)
- ④ Tuottajavastuulain mukaisesti paperia kerätään sekä kiinteistökohtaisissa keräyspisteissä että aluekeräyspisteissä. Alueellisia keräyspisteitä on tällä hetkellä noin 65.

PAKKAUKSET

Kuitu (pahvi, kartonki, paperi), Lasi, Metalli (esim. vanteet), Muovi (esim. kelmut, hihnat), Puu (esim. kuormalavat)

- ④ Tuottajia ovat tuotteiden pakkaajat ja pakattujen tuotteiden maahantuojat
- ④ Suomessa on yhdeksän hyväksyttyä pakkausten tuottajayhteisöä, joilla on yhteinen palveluyhtiö Pakkausalan ympäristörekisteri [PYR Oy](#)
 - [Mepak-Kierrätys Oy](#)
 - [Puupakkausten Kierrätys PPK Oy](#)
 - [Suomen Aaltopahviyhdistys ry](#)
 - [Suomen Keräyslasiyhdistys ry](#)
 - [Suomen Kuluttajakuitu ry](#)
 - [Suomen NP-kierrätys Oy](#)
 - [Palpa](#)
 - [Suomen Uusiomuovi Oy](#)
 - Suomen Teollisuuskuitu Oy

AKUT JA PARISTOT

Kaikentyyppiset, myös ajoneuvojen akut riippumatta siitä, milloin tuote on saatettu markkinoille

- Ⓢ Tuottajalla tarkoitetaan suomalaista maahantuoja tai valmistajaa, joka saattaa paristoja tai akkuja tai niitä sisältäviä ajoneuvoja ja laitteita ensimmäistä kertaa Suomen markkinoille
- Ⓢ Vähittäiskaupan on osallistuttava kannettavien akkujen ja paristojen talteenoton ja keräyksen toteuttamiseen
- Ⓢ Tuottaja vastaa jätehuollosta ja sen kustannuksista vähittäiskaupasta eteenpäin
- Ⓢ Kaupoissa ja kioskeissa oleviin keräyslaatikoihin saa palauttaa ainoastaan kannettavia paristoja ja akkuja.
- Ⓢ Ajoneuvoakut ja teollisuusakut voi palauttaa samoihin liikkeisiin, missä niitä myydään.
- Ⓢ Tuottajayhteisöksi on hyväksytty Recser Oy, <http://www.recser.fi/>
- Ⓢ **Paristojen keräys on siirtynyt niitä myyviin liikkeisiin tuottajajärjestöjen hoidettavaksi.**



ROMUAJONEUVOT

Ajoneuvojen tuottajavastuu koskee henkilöautoja, pakettiautoja ja niihin rinnastettavia muita ajoneuvoja. Tuottajavastuun mukaan auton valmistaja tai maahantuojaa vastaa romuautojen kierrätyksen, uudelleenkäytön ja jätehuollon järjestämisestä sekä näistä aiheutuvista kustannuksista.

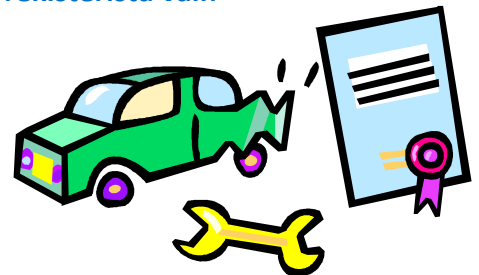


Lain mukaan auton viimeisen omistajan on toimitettava auto tuottajavastuun piiriin kuuluvaan viralliseen vastaanottopisteeseen. Auton luovuttaminen kierrätykseen ja rekisteristä poisto ovat kuluttajalle maksuttomia. Ajoneuvon viimeinen omistaja saa itselleen romutustodistuksen, jolla hän voi varmistua siitä, että ajoneuvo on toimitettu lain mukaisesti käsittelyyn.

Romutustodistuksen saa ainoastaan Suomen Autokierrätyksen valtuutetuista vastaanottopisteistä.

AJONEUVON ROMUTTAMINEN JA ROMUTUSPOISTO:

Marraskuun 2007 alusta lähtien henkilö- ja pakettiauton saa pois rekisteristä vain romutustodistuksella.



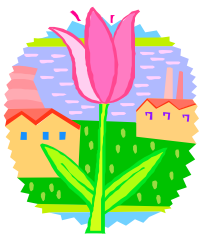
1. Voit viedä itse autosi viralliseen vastaanottopisteeseen

- 📍 Äänekoskella
Kosken Autopurkamo T:mi, Koukkuniemenkatu 12, Äänekoski
Lassila-Tikanoja Oyj, Teollisuuskatu 21, Äänekoski
- 📍 Maksutonta ajoneuvon luovuttajalle
- 📍 Vastaanottaja antaa romutustodistuksen sekä huolehtii ajoneuvon poistamisesta ajoneuvoliikennerekisteristä
- 📍 Samalla ajoneuvoon liittyvät ajoneuvoverot ja liikennevakuutus päättyvät
- 📍 Kuluttajan (ajoneuvon omistajan) vastuu ajoneuvosta päättyy
- 📍 Vain ajoneuvon omistajalla on oikeus luovuttaa ajoneuvo romutettavaksi
 - luovuttajan henkilöllisyys ja ajoneuvon asiapaperit sekä rekisteröinti- ja tunnistetiedot tarkistetaan

2. Voit hoitaa romutuspoiston katsastusasemalla

- 📍 A-katsastuksen ja K1-Katsastajien katsastusasemat
- 📍 Ajoneuvon omistaja tai valtakirjalla valtuuttamansa henkilö vie ajoneuvon asiakirjat katsastusasemalle
- 📍 Katsastusasemalla täytetään romutuspoistoon tarvittavat paperit
- 📍 Romuajoneuvo noudetaan veloitusetta ja kuljetetaan viralliseen esikäsittelypisteeseen
- 📍 Ajoneuvon viimeinen omistaja saa romutustodistuksen postitse
- 📍 Ajoneuvoon liittyvät ajoneuvoverot ja liikennevakuutus päättyvät
- 📍 Kuluttajan (auton omistajan) vastuu ajoneuvosta päättyy
- 📍 Kun auto on poistettu rekisteristä, sitä ei voi enää uudelleen rekisteröidä





YRITYSTEN JÄTEHUOLLON JÄRJESTÄMINEN

Yrityksissä syntyvät jätteet kuuluvat jätteen haltijan järjestämisvelvollisuuden piiriin. Tämä tarkoittaa, että yrityksen ja yhteisön tehtävänä on tunnistaa, lajitella ja varastoida sekä toimittaa toiminnassaan syntyneet jätteet ja vaaralliset jätteet asianmukaiseen vastaanottoon, jolla on siihen tarvittavat luvat. Kunnan yleiset jätehuoltomääräykset koskevat myös yrityksiä. Lisäksi mahdollisessa ympäristöluvassa on usein jätehuoltoon liittyviä määräyksiä.

Äänekosken kaupungin jätehuoltomääräysten mukaan toimisto-, liike-, ravintola- ja teollisuuskiinteistöillä sekä muilla vastaavilla kiinteistöillä on oltava:

- 🗑️ Keräysastia kaatopaikka- tai kuivajätteelle
- 🗑️ Keräysastia biojätteelle, mikäli sitä syntyy
- 🗑️ Erilliskeräys pahville tai kartongille sekä lasille, mikäli syntyvä määrä ei ole vähäinen
- 🗑️ Kiinteistöllä voi olla keräysastia myös energiajakeelle
 - Puhdas metallijäte tulee toimittaa erilliskeräykseen
 - Tuottaja vastaa paperinkeräyksen järjestämisestä
 - Kiinteistöllä voi olla erilliskeräys paperille, sovitaan tuottajayhteisön kanssa [Paperinkeräys Oy](#), [Suomen Keräystuote Oy](#)
 - Yritysten vaaralliset jätteet on toimitettava luvan saaneeseen vastaanottoon
 - Vaarallisten jätteiden määrästä, laadusta, varastoinnista ja edelleen toimittamisesta sekä öljynerotuskaivojen tarkkailusta ja tyhjennyksistä on pidettävä kirjaa
 - Mikäli kiinteistöllä on järjestetty keräys vaarallisille jätteille tai niitä joudutaan siellä varastoimaan, siihen on varattava erillinen, lukittava tai valvottu tila taikka sellaiset kaapit ja astiat, joista

jätettä ei voi vapaasti poistaa (keräyspiste). Keräyspisteen on oltava katettu ja siinä on oltava tiivis alusta. Kutakin keräyspisteeseen toimitettavaa vaarallinen jätelajia varten tulee olla erillinen selvästi merkitty keräysväline.

- Kaikessa toiminnassa on huolehdittava, että jätettä syntyy mahdollisimman vähän. Jäte on hyödynnettävä, jos se on teknisesti mahdollista ja jos siitä ei aiheudu kohtuuttomia lisäkustannuksia muulla tavoin järjestettyyn jätehuoltoon verrattuna.

Jätehuoltoyritykset tarjoavat yrityksille ja yhteisöille jätehuollon suunnittelu- ja kehityspalveluita sekä jätteenkuljetus- ja keräysvälineratkaisuja. Toimiva ja ajanmukainen jätehuolto vähentää kaatopaikoille menevän jätteen määrää, säästää kustannuksia ja lisää ympäristön viihtyisyyttä.

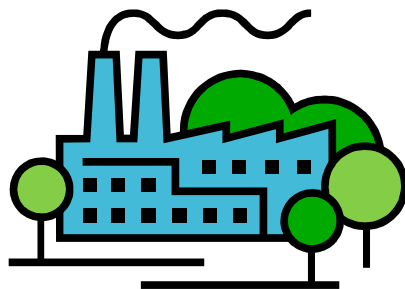
Lisätietoa yrityksen jätehuollosta:

[Suomen Yrittäjät - Jätehuolto ja kierrätys](#)

www.ymparisto.fi

[Ympäristöyritysten liitto ry](#)

[Tietoa kierrätyksestä - Kuluttajavirasto](#)



ÄÄNEKOSKEN KAUPUNGIN KIERRÄTYSPISTEET



ÄÄNEKOSKI TAAJAMAOSOITE

KERÄTTÄVÄT MATERIAALIT

Likolahdenkatu	pahvi, lasi, pienmetalli
Mämmensalmentie/Linnuntie	pahvi, lasi, pienmetalli, paperi
Mäkikatu, vesitornin luona	pahvi, lasi, pienmetalli, paperi
Mustaniemen sataman liittymä	pahvi, lasi, pienmetalli, paperi
Kauppaniskan p-alue, Rantapuisto	lasi, pienmetalli, tekstiilit
Lassila-Tikanoja Oyj, Teollisuuskatu 21	pahvi, lasi, metalli, kartonki, paperi, SER, vaarallinen jäte, puu, kompostoitava jäte, kuivajäte vain aluekeräyspistemaksun maksaneille
Televankatu 1	paperi
Liikuntapuisto/ Honkolankatu	paperi
Rautatienkatu/ Koskela	paperi
Vellamontie 1	paperi
Kuhamontie 2	paperi
Äänemäentie 1	paperi

HUOM. Paristojen keräys on siirtynyt paristoja myyviin liikkeisiin tuottajajärjestöjen hoidettavaksi.



ÄÄNEKOSKEN KAUPUNGIN KIERRÄTYSPISTEET

ÄÄNEKOSKI

HAJA-ASUTUSALUEET



OSOITE	KERÄTTÄVÄT MATERIAALIT
Honkolan koulu, Saarijärventie 25	pahvi, lasi, pienmetalli, paperi, kuivajäte vain aluekeräyspistemaksun maksaneille
Koiviston koulu, Koivistonkyläntie 143	pahvi, lasi, pienmetalli, kuivajäte vain aluekeräyspistemaksun maksaneille
Hietaman koulu, Hietamantie 96	kuivajäte vain aluekeräyspistemaksun maksaneille
Kinnarintie 22, Hietama seurantalo	lasi, pienmetalli, paperi
Saarijärventie/Aittoniementie Parantala	pahvi, lasi, pienmetalli, paperi, kuivajäte vain aluekeräyspistemaksun maksaneille
Järvenpääntie/Porrassalmentie	pahvi, lasi, pienmetalli, kuivajäte vain aluekeräyspistemaksun maksaneille
Kevätlahdentie/Ouluntie	lasi, pienmetalli, paperi, kuivajäte vain aluekeräyspistemaksun maksaneille

HUOM. Paristojen keräys on siirtynyt paristoja myyviin liikkeisiin tuottajajärjestöjen hoidettavaksi.



ÄÄNEKOSKEN KAUPUNGIN KIERRÄTYSPISTEET

SUOLAHTI



OSOITE	KERÄTTÄVÄT MATERIAALIT
Satama	Vain veneilijöille kuivajäte
K-kauppa Suosikin p-alue	pahvi, lasi, kartonki (kokeilu), pienmetalli, paperi
Mutapohja Sumiaistentie/Keiteleentie	pahvi, lasi, pienmetalli, paperi
Ruotintie/Majalankatu	pahvi, lasi, pienmetalli, paperi
Nakertaja Poikkikatu/Suolahdentie	pahvi, lasi, pienmetalli, paperi
Likolahti Siltakatu/Tippatehtaankatu	pahvi, lasi, pienmetalli, paperi
Alkula, Pölkinkatu	pahvi, lasi, pienmetalli, paperi
Paatelan kanava, Sulkutie	pahvi, lasi, pienmetalli
Paatelan portti	Vain veneilijöille kuivajäte

HUOM. Paristojen keräys on siirtynyt paristoja myyviin liikkeisiin tuottajajärjestöjen hoidettavaksi.



ÄÄNEKOSKEN KAUPUNGIN KIERRÄTYSPISTEET

SUMIAINEN



OSOITE	KERÄTTÄVÄT MATERIAALIT
Pienjäteasema, Haketie 4 torstaisin klo 16 - 18	metalli, rakennus- ja remontointijäte, vaarallinen jäte
Pukara, Jouhtiskylä, Pukarantie/Välimäentie	kuivajäte, vain aluekeräyspistemaksun maksaneille Suljettu talviajaksi 1.10. - 30.4.
Köyhyydenkylän rirteys, Rautionmäentie	kuivajäte, vain aluekeräyspistemaksun maksaneille
Riuttaniemi, Haapakylä/Riuttaniementie	kuivajäte, vain aluekeräyspistemaksun maksaneille Suljettu talviajaksi 1.10. - 30.4.
Taajama, Spar-kauppa, Taipaleentie 4	lasi, pienmetalli, paperi, pahvi, kartonki, kuivajäte, vain aluekeräyspistemaksun maksaneille
Kierälahti, Matilanvirrantie 949	pahvi, lasi, kuivajäte, vain aluekeräyspistemaksun maksaneille
Salmela, venesatama, Matilanvirrantie 1353	kuivajäte, vain aluekeräyspistemaksun maksaneille Suljettu talviajaksi 1.10. - 30.4.
Rannankylä, Jänislahdentie/Varpupohja	kuivajäte, vain aluekeräyspistemaksun maksaneille
Vihijärvi, ent. kauppa, Pilkankorventie 1	lasi, paperi, kuivajäte, vain aluekeräyspistemaksun maksaneille

Syvälahti, kyläkoulu,
Lohilahdentie 4

paperi, kuivajäte, vain
aluekeräyspistemaksun maksaneille

Saarikas, kylätalo,
Saarikkaantie 337

paperi, kuivajäte, vain
aluekeräyspistemaksun maksaneille

HUOM. Paristojen keräys on siirtynyt paristoja myyviin liikkeisiin tuottajajärjestöjen hoidettavaksi.



ÄÄNEKOSKEN KAUPUNGIN KIERRÄTYSPISTEET

KONGINKANGAS



OSOITE

KERÄTTÄVÄT MATERIAALIT

Yrjöläntie 18
keskiviikkoisin klo 15 - 17

pahvi, lasi, pienmetalli, rautaromu,
paperi, vaarallinen jäte, **kuivajäte,**
vain aluekeräyspistemaksun
maksaneille

Kalaniemen koulu,
Kajamantie 4

lasi, pienmetalli

Vanhatie, Kalaniemi

kuivajäte, vain
aluekeräyspistemaksun maksaneille

Liimattalantie 1184,
Liimattala

lasi, pienmetalli, **kuivajäte,** vain
aluekeräyspistemaksun maksaneille

Höyhenniementie/Räihä

lasi, pienmetalli, **kuivajäte,** vain
aluekeräyspistemaksun maksaneille

HUOM. Paristojen keräys on siirtynyt paristoja myyviin liikkeisiin tuottajajärjestöjen hoidettavaksi.

