

ÄÄNEKOSKEN KAUPUNKI

Vuoden 2010 tilinpäätös

ÄÄNEKOSKEN KAUPUNKI

y-tunnus 2045520-5

Vuoden 2010 tilinpäätös

Äänekosken kaupunginhallitus 28.3.2011
Äänekosken kaupunginvaltuusto x.x.2011

Tilinpäätös ja toimintakertomus vuodelta 2010

1. Toimintakertomus

- 1.1. Olennaiset tapahtumat toiminnassa ja taloudessa
 - 1.1.1. Kaupunginjohtajan katsaus
 - 1.1.2. Kaupungin hallinto ja siinä tapahtuneet muutokset
 - 1.1.3. Yleinen ja alueen taloudellinen kehitys
 - 1.1.4. Olennaiset muutokset kaupungin toiminnassa ja taloudessa
 - 1.1.5. Kaupungin henkilöstö
 - 1.1.6. Arvio merkittävimmistä riskeistä ja epävarmuustekijöistä sekä muista toiminnan kehittymiseen vaikuttavaista seikoista
 - 1.1.7. Ympäristötekijät
- 1.2. Selonteko kaupungin sisäisen valvonnan järjestämisestä
- 1.3. Tilikauden tuloksen muodostuminen ja toiminnan rahoitus
 - 1.3.1. Tilikauden tuloksen muodostuminen
 - 1.3.2. Toiminnan rahoituksen muodostuminen
- 1.4. Rahoitusasema ja sen muutokset
- 1.5. Kokonaistulot ja –menot
- 1.6. Kaupunkikonsernin toiminta ja tulos
 - 1.6.1. Yhdistelmä konsernitilinpäätökseen sisältyvistä yhteisöistä
 - 1.6.2. Konsernin toiminnan ohjaus
 - 1.6.3. Olennaiset konsernia koskevat tapahtumat
 - 1.6.4. Selonteko konsernivalvonnan järjestämisestä
 - 1.6.5. Konsernitilinpäätös ja sen tunnusluvut
- 1.7. Tilikauden tuloksen käsittely ja talouden tasapainottamistoimenpiteet
 - 1.7.1. Tilikauden tuloksen käsittely
 - 1.7.2. Talouden tasapainottamistoimenpiteet

2. Talousarvion toteutuminen

- 2.1. Tavoitteiden toteutuminen
- 2.2. Määrärahojen ja tuloarvioiden toteutuminen
 - 2.2.1. Käyttötalouden toteutuminen
 - 2.2.2. Tuloslaskelmaosan toteutuminen
 - 2.2.3. Investointien toteutuminen
 - 2.2.4. Rahoitusosan toteutuminen

3. Tilinpäätöslaskelmat

- 3.1. Tuloslaskelma
- 3.2. Rahoituslaskelma
- 3.3. Tase
- 3.4. Konsernilaskelmat

4. Tilinpäätöksen liitetiedot

- 4.1. Arvostus- ja jaksotusperiaatteet ja menetelmät
- 4.2. Tuloslaskelmaa koskevat liitetiedot
- 4.3. Tasetta koskevat liitetiedot
- 4.4. Ympäristövastuut
- 4.5. Henkilöstöä koskevat liitetiedot
- 4.6. Konsernia koskevat liitetiedot

5. Allekirjoitukset ja merkinnät

6. Luettelot ja selvitykset

Tilinpäätöstä varmentavat asiakirjat

ÄÄNEKOSKEN KAUPUNKI

Tilinpäätös vuodelta 2010

Tasekirja

1. Toimintakertomus

1.1. Olennaiset tapahtumat toiminnassa ja taloudessa

1.1.1. Kaupunginjohtajan katsaus

Kaupunginvaltuuston joulukuussa hyväksymän vision mukaisesti Äänekoski on kilpailukykyinen ja elinvoimainen, monipuolisen yritystoiminnan ja asumisen keskus. Perustan sille muodostaa kansainvälinen korkea teknologian yritys-kanta, moderni ja tehokas palvelutoiminta ja osaava henkilöstö.

Äänekosken elinkeinoelämän elpyminen taloudellisen laskusuhdanteen jälkeen näyttäytyi mm. mittavilla investointipäätöksillä. Yksityiset yritykset, valtio ja kaupunki päättivät yhteensä noin 125 milj. euron hankkeista, joiden toteuttaminen alkaa vuonna 2011 ja jatkuu sen jälkeen vielä lähivuosille. Merkittävimmät näistä ovat Citymarket (n. 15 milj. euroa), Valtra Oy:n tehtaan lisäinvestoinnit (n. 20 milj. euroa), M-real Oy:n Äänekosken kartonkitehtaan laiteinvestoinnit (n. 28 milj. euroa) ja Ratahallintokeskuksen peruskorjaushanke Äänekoski-Saarijärvi –rataosuudella (n. 20 milj. euroa). Myös kaupungin omat kokonaisinvestoinnit olivat lähes 10 milj. euroa.

Moneen muuhun metsäteollisuuspaikkakuntaan verrattuna Äänekosken metsäteollisuus säilytti asemansa ja kilpailukykynsä. Metsäteollisuudesta ei lomautuksista huolimatta hävinnyt työpaikkoja, koska uudet tuotannolliset investoinnit synnyttivät mittavan määrän uusia työpaikkoja metsäteollisuuteen. Äänekosken metsäteollisuus työllistää noin 1700 henkilöä liikevaihdon ollessa noin 1 miljardi euroa vuodessa. Puuta käytetään n. 3,3 miljoonaa kiintom³ / vuosi. VAPO Oy:n ja Metsäliitto konsernin yhteiseen biodieseltehdas-hankkeeseen liittyen valmistui ympäristövaikutusten arviointiselostus, jonka mukaan hankkeen toteuttaminen on mahdollista sekä Äänekoskelle että Kemiin. Sijointipaikka selviää vasta keväällä 2011 valtioneuvoston tehtyä esityksen myönnettävästä EU-tuesta. Hankkeen kustannusarvio on noin 500 milj. euroa ja sen työllistävä vaikutus olisi noin 600 henkilöä.

Työpaikkojen kokonaismäärä kasvoi ja kaupunki pysyi työpaikkojen suhteen edelleen yliomavaraisena. Tuoreimman tilastokeskuksen tiedon mukaan Äänekosken työpaikkaomavaraisuus on 105 prosenttia ja työpaikkoja on yhteensä noin 10 000. Äänekosken kaupungin yritykset tarjoavat työpaikan huomattavan suurelle määrälle ulkopaikkakuntalaisia, sillä viimeisen pendelöintitilaston mukaan ulkopaikkakuntalaisia kävi päivittäin töissä yli 2 000 henkilöä.

Työttömyys pysyi edelleen korkeana, joten oman väestön kilpailukyky kasvaneeseen työpaikkatarjontaan nähden ei ole ollut riittävä. Äänekosken kaupungin keskimääräinen työttömyysaste oli 14,3 % (14,9 % vuonna 2009). Suhteessa muuhun maakuntaan kaupungin työttömyyden kasvu on ollut taantumankin aikana kuitenkin vähäistä ja suhdanteen vaihteluista on selvitty pääosin lomautuksin. Rakennetyöttömyyden haasteisiin haettiin aktiivisesti ratkaisuja mm. osallistamalla Keski-Suomen välityömarkkinat –hankkeeseen. Hankkeessa on kolmannen sektorin edustajien kanssa haettu ja kehitetty toimintatapoja vaikeimmin työllistyvien henkilöiden aktivoimiseen ja työmarkkinakelpoisuuden edistämiseen.

Loppuvuodesta kaupunginvaltuusto hyväksyi uuden strategisen työllisyysenhoidon mallin, jota valmisteltiin kaupungin, yrittäjäjärjestön, kehittämissyhtiön, koulutusyksiköiden, TE-toimiston ja suurteollisuuden edustajista koostuvassa työllisyystyöryhmässä. Malliin sisältyi työllistämisyksikön perustaminen keskushallintoon ja uuden työllisyysasiamiehen viran perustaminen.

Elinkeinoelämän edellytysten turvaamisessa ja kehittämisessä ja myös koko kaupungin kilpailukykyyn ja vetovoimaisuuden edistämässä keskeisessä asemassa ovat edelleen isot infrahankkeet. Niistä tärkeimmät ovat 4 –tien parantaminen moottoritietasoisiksi välillä Kirri- Äänekoski ja Äänekoski-Haapajärvi radan perusparantaminen. Hankkeiden toteuttamiseen on varauduttu eduskunnan hyväksymässä liikennepoliittisessa selonteossa, jonka sisältö tarkistetaan seuraavan eduskuntakauden alkaessa. Äänekosken kaupungin osalta on myönteistä, että Keski-Suomen liitto on hyväksynyt molemmat hankkeet maakunnan kärkihankkeiksi. Tässä työssä saavutettiin jo myönteisiä tuloksia, koska Hirvaskankaan eritasoristeysjärjestelyt saatiin käyttökuntoon ja Äänekoski-Haapajärvi-radon perusparantamiseen varmistui 20 milj. euron alkurahoitus Äänekosken ja Saarijärven väliselle rataosuudelle.

Äänekoski oli aktiivisesti mukana Jyväskylän kaupunkiseudun alueellisessa koheesio- ja kilpailukykyohjelmassa, KOKO-ohjelma. Ohjelmaan sisältyy kolmena eri osiona Jämsä-Jyväskylä-Äänekoski –kehittämissyöhykkeen alueellinen eheyttäminen, innovaatiovyöhykkeen rakentaminen ja palveluinnovaatioiden kehittäminen. Kaupunkiseutu on osaavien ihmisten, vahvan infrastruktuurin, metsien ja järvien varaan rakentuva sisäisesti eheä, energiatehokas ja logistisesti toimiva aluekokonaisuus. Kehittyvä alue- ja yhdyskuntarakenne linjaa yhteistä kehittämistä. Kaupunkiseutua rakennetaan toimijoiden yhteistyöllä elinvoimaisena asumis-, osaamis-, asiointi- ja työssäkäyntialueena, joka avaa uusia mahdollisuuksia jo nyt vahvalle yritystoiminnalle. Osana KOKO –ohjelmaa edellä mainittu kehittämissyöhyke osallistuu Baltic Climate –ilmastohankkeeseen.

Kaupunki osallistui myös Kuntaliiton koordinoimaan seutukaupunkiverkosto-hankkeeseen. Seutukaupungit ovat vahvoja peruskuntia ja ne muodostavat maakuntakeskusten rinnalla Suomen kuntarakenteen perustan.

Vuonna 2008 hyväksytyn ”Rakenneyleiskaava 2016” perusteella hyväksyttiin Suolahden ja Sumiaisten taajamien osayleiskaavat. Äänekosken taajaman osayleiskaavan hyväksyminen siirtyy vuoden 2011 loppupuolelle johtuen 4-tien linjausmäärittelystä Äänekosken taajaman kohdalla. Osayleiskaava otetaan käsittelyyn ympäristövaikutusten arviointiselostuksen valmistuttua. Edellä mainittujen kaavojen lisäksi valtuusto hyväksyi Hietaman ja Mämmen osayleiskaavat sekä Suojarinteen Masterplanin.

Ilahduttavaa oli väestömäärän kehittyminen positiiviseen kasvusuuntaan.

Kaupungin keskeinen haaste jatkossa on edelleen talouden tasapainottaminen ja vakauttaminen, vaikka tilivuoden tulos olikin noin 750 000 euroa ylijäämäinen. Sen tueksi käynnistettiin mm. terveydenhuollon vastaanottopalvelujen tuottavuus- ja vaikuttavuusohjelma ja laaja-alainen palvelustrategian laatimisprosessi.

1.1.2. Kaupungin hallinto ja siinä tapahtuneet muutokset

Vuoden 2009 alusta aloitti toimintansa ensimmäinen uuden Äänekosken kuntalaisten yhdessä valitsema 43-jäseninen kaupunginvaltuusto.

Kaupunginvaltuusto on kokoontunut vuoden aikana 8 (8) kertaa.

Kaupunginvaltuuston puheenjohtajana on toiminut Risto Kumpu, 1. varapuheenjohtajana Simo Salmelin, 2. varapuheenjohtajana Sirpa Martins ja 3. varapuheenjohtajana Kyllikki Lång.

Kuntien yhdistymissopimuksen mukaisesti valtuustokauden 2009-2012 kaupunginhallitukseen valittiin 13 jäsentä, joista 2 jäsentä edustamaan Sumiaisten, 4 Suolahden ja 7 Äänekosken aluetta.

Kaupunginhallitus kokoontui vuoden aikana 29 (28) kertaa. Kaupunginhallituksen puheenjohtajana on toiminut Rolf Nyholm (varajäsenenä Seppo Ruotsalainen) sekä muina jäseninä

Heikki Flinkman	Kalervo Toffer (varajäsen)
Kari Kiiskinen	Marko Tuhkanen
Pekka Leppänen	Veijo Neste
Merja Närhi	Virva Tikkanen
Leila Lindell	Erja Pohjonen
Tommi Lunttila	Ilkka Saarenpää
Pentti Piilonen	Erkki Pönkänen
Piia Soinen	Anneli Kuukkanen
Jaana Tani	Minna Tuikka
Matti Tiusanen	Seppo Hänninen
Marke Tuominen	Virpi Laurila
Pirjo Uusitalo	Hannele Vainio.

1.1.3. Yleinen ja alueen taloudellinen kehitys

Yleinen taloudellinen kehitys

Yleinen talouskehitys Suomessa ja koko maailmassa kääntyi vuonna 2008 taantumaksi, mistä kuitenkin vuoden 2010 aikana on jo nopeasti oltu toipumassa. EU-alueella yksittäisten valtion talousongelmat saattavat viivästyttää muutoin myönteistä kehitystä.

Suomen talous elpyi vahvasti erityisesti loppuvuonna, mikä näkyi mm. verotuottojen kehityksessä. Bruttokansantuotteen vuosikasvu oli ennakkotietojen mukaan 3,1 prosenttia, kun vuonna 2009 bkt aleni 8,0 prosenttia. Koko vuoden 2010 inflaatioksi muodostui 1,2 % (0,0). Julkisen talouden ylijäämä bkt:sta oli toista vuotta peräjälkeen selvästi negatiivinen ollen -3,1 % bkt:stä (-2,7) vaihtotaseen ollessa 2,0 % bkt:sta (2,7).

Työllisyystilanne koko maassa heikkeni vuoden takaisesta, mutta parani vuoden loppua kohden. Työttömyysaste oli vuoden lopussa 10,3 % (9,8).

Lyhyt korkotasoa (3 kk euribor) nousi vuoden aikana hieman ollen vuoden lopulla 1,0 % (0,7). Pitempi viitekorko, 12 kk, nousi tasolta 1,25 tasolle 1,5 %.

Rahan saatavuuden väljäminen edesauttoi myös kuntalainoituksen marginaalien pysymistä kohtuullisella tasolla.

Kuntatalous pysyi edelleen heikkona. Yli puolet kunnista nosti tuloveroprosenttejaan vuodelle 2010 ja 49 kuntaa vuodelle 2011.

Maan sisäinen muuttoliike on ollut edelleen voimakasta.

Ääneseudun talousalueen kehitys

Metsäteollisuuden tuotantoyksiköt ja työpaikat koko maassa olivat edelleen saneerauksen kohteena. Äänekosken yksiköt ovat mm. synergiahätytyjensä ansiosta pääosin säästyneet voimakkaimmilta toimilta. Muilla teollisuuden aloilla toteutettiin lomautuksia, mutta mittavilta irtisanomisilta vältyttiin.

Kaupungin liiketilojen täyttöaste on vuoden mittaan pysynyt hyvänä. Vain ICT-teollisuuden vetäytymisen seurauksena on tiloja edelleen vailla käyttöä. Asuinrakentaminen jatkui kohtuullisen vilkkaana, vaikkakin vaimentuen edellisistä vuosista. Tyhjien vuokra-asuntojen määrä kasvoi 2000-luvan alussa voimakkaasti. Kaupungin hallitsemien vuokra-asuntojen käyttöaste parani mm. asuntojen myyntien ansiosta.

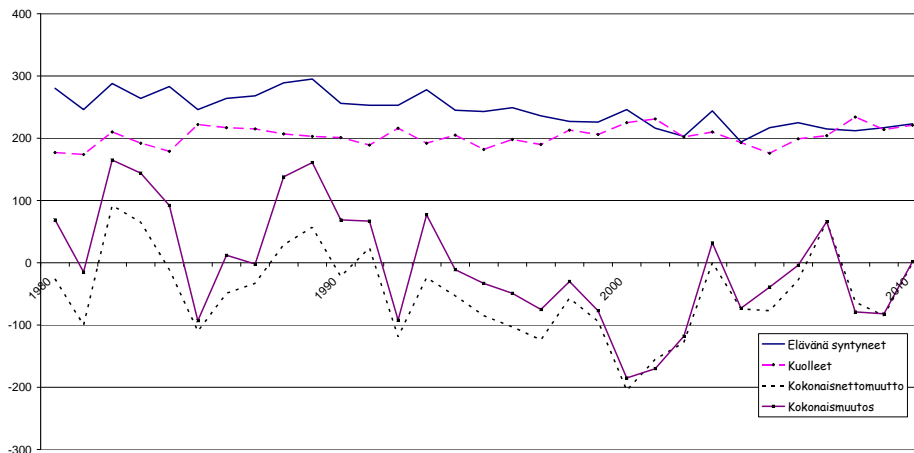
Työllisyystilanne parani vuoden aikana ollen kuitenkin edelleen heikko. Työttömyysaste oli vuoden lopussa 14,9 % (16,1). Äänekosken 9 241 hengen työvoimasta oli vuoden lopussa ilman työtä 1 375 henkilöä. Koko maakunnan työttömyysaste oli 13,1 %.

Äänekosken väkiluku oli vuoden 2009 lopussa 20 243 henkilöä, missä oli vähennystä edelliseen vuoteen 82 (-79) henkeä. Ennakkotietojen mukaan vuonna 2010 väkiluku kasvoi 2 hengellä 20 245 henkeen. Syntyvyys/kuolleisuus oli +2, maassamuutto -10 ja maahanmuutto +10 henkeä.

Äänekosken väestömäärä v. 1980 oli 20 450 henkeä ja oli enimmillään v. 1991: 21 188. Vuosituhannen alussa väkiluku aleni viidessä vuodessa lähes 600 hengellä. Väestömuutos vaihtelee tasapainotilanteen molemmin puolin.

Nuorten 0-14-vuotiaiden osuus väestöstä on 17,4 (17,4)%. Koko maassa vastaava osuus on 16,6 (16,7) %. 65 vuotta täyttäneiden osuus on 19,0 (18,7) % ja koko maassa 17,0 (17,0)%. Naisten osuus on 50,14 %.

Ulkomaan kansalaisia oli väestöstä runsaat 200 henkeä eli 1 %.



1.1.4. Olennaiset muutokset kaupungin toiminnassa ja taloudessa

Vuoden 2009 jälkeen kaupungilla oli taseessa alijäämiä 3,7 milj. euroa. Kesäkuussa 2010 valtuusto hyväksyi talouden vakauttamisohjelman, jolla talouskehitystä ohjattiin kuntalain vaateet täyttäväksi. Ohjelmaa on toteutettu vuonna 2010 sekä vuoden 2011 talousarvion ja 2011-2014 taloussuunnitelman valmistelussa.

Kaupunginvaltuusto hyväksyi kunnallisen tuloveroprosentin korottamisen vuoteen 2011 19,75 prosentista 20,50 prosenttiin, mikä lisää vuosittaisia verotuloja 2,1 milj. eurolla.

Vuosi 2010 toteutui kaupungin toimintojen osalta ennakoidun mukaisesti. Taloutta voitiin vakauttaa, mutta laman vaikutukset erityisesti verokertymään heikensi taloudellista tilannetta. Verotuottojen heikkoutta voitiin kompensoida huomattavilla luovutusvoitoilla, maankäyttösojimusmaksuilla ja yhdistymisavustuksella. Näiden yhteismäärä oli noin 3,7 milj. euroa

Yhdistymiselle asetettuja toiminnallisia ja taloudellisia tavoitteita on yhteisten toimintavuosien aikana saatu hyvin toteutettua ja kehitys jatkuu. Kaupunginhallitus käynnisti vuoden lopulla palvelustrategian valmistelun.

Tilivelvollisia toimielimiä ovat kaupunginhallitus ja lautakunnat. Tilivelvollisia viran- ja toimenhaltijoita ovat osastopäälliköt sekä muut esittelevät viran- ja toimenhaltijat.

1.1.5. Kaupungin henkilöstö

Palkat ilman sivukuluja olivat 42,3 milj. euroa kasvun ollessa 1,6 %. Kasvu alitti kunta-alan yleisen palkkatason muutoksen.

Henkilökulut/ käyttötalous, 1000 euroa	2009	2010
Vakinainen kk-palkkainen	29 148	29 054
Tilapäinen kk-palkkainen	2 617	2 282
Sijaisten palkat	5 383	6 459
Erilliskorvaukset	3 355	3 532
Tunti- ja urakkapalkat	351	258
Työllistettyjen palkat	811	917
Muut palkat	152	140
Kokouspalkkiot	229	206
Jaksotukset	160	142
Sosiaalimaksulisät	-551	-649
Em. yhteensä	41 656	42 342
Muut henkilösivukulut	2 697	2 422
Eläkekulut	10 847	10 741
Kaikki yhteensä	55 200	55 505

Lääkäreiden ostopalvelut olivat 840 000 euroa kasvaen 3,1 %.

Vakituisen henkilöstön määrä oli vuoden lopussa 1 058 (1 075) henkilöä. Työllistetyt, määräaikaiset ja sijaiset huomioiden oli koko henkilöstömäärä 1 411 henkeä.

Toimintojen organisaatorakenne ilmenee mm. talousarvion toteutumavertailusta. Henkilöstöä koskevista tiedoista on laadittu henkilöstökertomus.

1.1.6. Arvio merkittävimmistä riskeistä ja epävarmuustekijöistä sekä muista toiminnan kehittymiseen vaikuttavaista seikoista

Kaupungin haasteet liittyvät talouteen ja toimintaan. Talouden haasteet ovat vanhojen alijäämien kattaminen sekä suhdannetaantumien vaikutukset erityisesti tulopohjaan.

Toiminnan haasteet tulevat ikäväestön lähivuosina tapahtuvasta suuresta kasvusta, mikä tulee lisäämään vanhuspalveluiden kysyntää.

Haasteet on tiedostettu ja niihin pyritään vastaamaan ennakoiden sekä toimintaa ohjaamalla.

Tietohallinnon toiminnallisia riskejä on pyritty rajaamaan mm. käyttöjärjestelmien käyttöoikeuksien määrittelyjen, käyttöohjeistusten sekä varmuuskopioiden ja varalaitejärjestelyjen avulla.

Rahoitusriskejä on pyritty rajamaan mm. realistisen taloussuunnittelun kautta. Kaupungin lainasalkkuun sisältyy korkoriskiä, mitä on osin rajattu koronvaihtosopimuksilla.

Toimintaan liittyviä vahinkoriskejä on pyritty rajamaan mm. työsuojelutoimenpiteillä, riskihallinnan suunnittelulla sekä viime kädessä vakuuttamisella. Kaupunki kilpailutti vuonna 2010 vakuutuksensa.

Kaupungilla ei ole tiedossa oleellisia toimintaan liittyviä, talouteen vaikuttavia valitus-, oikaisu- yms. vaatimuksia.

1.1.7. Ympäristötekijät

Kaupungin lähivuosien oleellisimmat haasteet ympäröivän yhteisön suhteen liittyvät elinkeinorakenteen pitkäaikaisin muutoksiin ja suhdannetaantumien.

Kaupungin toiminta on perinteisesti ollut kytkennässä paikkakunnan suurteollisuuden ja erityisesti metsäteollisuuden kehitykseen. Riippuvuus on vähitellen pienentynyt, mutta on edelleen suurta. Suhdannetaantuma on vauhdittanut muutoinkin tapahtuvaa elinkeinorakenteen muutosta.

Haasteet on tiedostettu ja kehitystä pyritään seuraamaan ja mahdollisuuksien mukaan siihen vaikuttamaan tai sopeutumaan.

1.2. Selonteko kaupungin sisäisen valvonnan järjestämisestä

Sisäisen valvonnan järjestämisestä vastaa kaupunginhallitus ja se kuuluu osana lautakuntien ja esimiesasemassa olevien työtehtäviin. Valvonta on toteutunut lakien, päätösten ja hyvän hallintotavan mukaisesti.

Erityistä huomiota on jatkossa kiinnitettävä rakentamisen suunnitteluun, laatuun sekä tilojen käyttöön siten, että tilat ovat henkilöstön ja asiakkaiden kannalta turvallisia.

Sisäisen valvonnan ja riskienhallinnan tehostamiseksi suoritettiin 2008 Auditor-Kehittämispalvelujen kanssa kokonaisvaltainen riskienhallinnan arviointi kohdistuen keskeisimpiin strategisiin, toiminnallisiin ja taloudellisiin riskeihin sekä konserniohjaukseen ja –valvontaan. Arvioinneissa tunnistettiin lukuisia toiminnan aloja, joiden osalta todettiin riskienhallintaprosessit jatkokehittelyä kaipaaviksi. Arvioinnissa on laadittu ehdotuksia hallintaprosessien systematisoimiseksi ja palveluiden saatavuuden / laadun turvaamiseksi sekä annettu toimenpide-ehdotuksia.

Prosessi on edistynyt valmistelun osalta ja jatkuu siten, että konserniohje ja hallintosääntö päivitetään, laaditaan sisäisen valvonnan yleisohje sekä tehdään toimintakohtainen riskikartoitus.

Vuoden aikana ei realisoitunut oleellisia taloudellisia tai toiminnallisia riskejä.

Sisäinen tarkastus kuuluu osana kaikkien lautakuntien ja esimiesasemassa olevien tehtäviin. Eriytettyä sisäistä tarkastusta ei ole järjestetty eikä toiminnan eriyttämistä ole valmisteltu.

1.3. Tilikauden tuloksen muodostuminen ja toiminnan rahoitus

1.3.1. Tilikauden tuloksen muodostuminen

Toimintatuotot olivat 19,5 milj. euroa, kasvaen edellisestä vuodesta 12,3 prosentilla johtuen mm. luovutusvoitoista ja maankäyttösopimusmaksuista. Sisäisiä tuottoja ja kuluja oli lisäksi 5,0 miljoonaa euroa. Myyntituotot olivat 2,6 (2,4) milj. euroa ja maksutuotot 8,3 (6,9) milj. euroa.

Tuet ja avustukset olivat 3,2 (3,8) milj. euroa sisältäen yhdistymisavustukset, yhteensä 1,1 (1,7) milj. euroa. Muut toimintatuotot 5,3 (4,2) milj. euroa sisältävät vuokratuottoja 3,0 (3,0) milj. euroa sekä myynti- ja luovutusvoittoja 1,9 (0,8) milj. euroa.

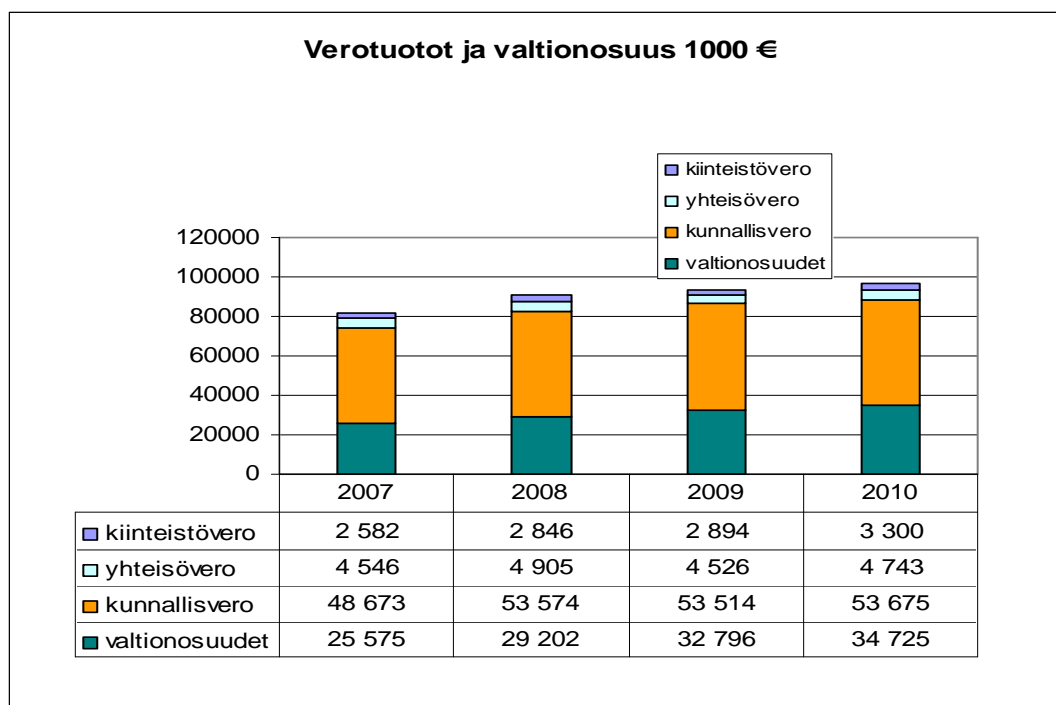
Tuloslaskelma

Tuloslaskelma, ulkoinen, 1000 €	2007	2008	2009	2010
Toimintatuotot	20 602	19 678	17 368	19 500
Valmistus omaan käyttöön	56	91	77	82
Toimintakulut	-97 845	-105 214	-108 165	-111 091
Toimintakate	-77 188	-85 444	-90 720	-91 509
Verotulot	55 801	61 325	60 934	61 718
Valtionosuudet	25 575	29 202	32 796	34 725
Korkotuotot	192	446	1 109	1 073
Muut rahoitustuotot	1 406	1 159	842	402
Korkokulut	-1 115	-1 574	-835	-526
Muut rahoituskulut	-333	-37	-13	-5
Vuosikate	4 338	5 076	4 113	5 878
Poistot ja arvonalentumiset	-5 573	-5 324	-5 094	-5 150
Satunnaiset erät	-420	10 350	196	0
Tilikauden tulos	-1 655	10 102	-785	728
Poistoeron lisäys (-) tai vähennys (+)	54	331	20	20
Varausten lisäys (-) tai vähennys (+)				
Rahastojen lisäys (-) tai vähennys (-)				
Tilikauden ylijäämä	-1 601	10 433	-765	748

Toimintakulut olivat 111,1 (108,2) milj. euroa. Tästä henkilöstömenot olivat 55,5 (55,2) milj. euroa eli 50,0 (51,0) prosenttia. Palkat ja palkkiot olivat 42,3 milj. euroa ja 1,6 % enemmän kuin vuotta aiemmin. Asiakaspalvelumaksut olivat 29,5 milj. euroa, missä oli kasvua 5,5 prosenttia. Muiden palveluiden ostot olivat 9,9 (9,1) milj. euroa ja aineet ja tarvikkeet 7,9 (7,6) milj. euroa.

Verotulot olivat yhteensä 61,7 miljoonaa euroa, kun ne olivat edellisenä vuonna 60,9 milj. euroa. Kunnallisveron tuotto oli 53,7 (53,5) milj. euroa. Osuus yhteisöverosta oli 4,7 (4,5) milj. euroa, missä veron kuntaosuuden nostamisen merkitys (vuodet 2009-2011) on 1,4 milj. euroa.

Vuonna 2009 ennakonpidätyksen alaiset tulot koko maassa olivat 18 671 euroa/asukas ja Äänekoskella 16 917 euroa/asukas. Muutos edelliseen vuoteen oli koko maassa 2,0 ja Äänekoskella 1,1 %.



Valtionosuudet olivat 34,7 miljoonaa euroa kasvaen 5,9 prosentilla. Verotulon tasauksen osuus oli 4,3 (3,7) milj. euroa.

Vuonna 2010 valtionosuudet koko maassa olivat 1 391 euroa/ asukas ja Äänekoskella 1 708 euroa/asukas. Ilman verotulojen tasauserää summat olivat 1 387 ja 1 495 euro/asukas.

Korkotuotot olivat 1,1 (1,1) milj. euroa ja korkokulut 0,5 (0,8) milj. euroa. Rahoitustuotot ja -kulut olivat yhteensä 0,9 (1,1) milj. euroa, mikä oli 0,6 milj. euroa parempi tulos kuin talousarviossa oli ennakoitu.

Vuosikate oli 5,9 (4,1) milj. euroa positiivinen.

Tulokseen vaikuttivat yhdistymisavustukset 1,1 (1,7) milj. euroa, myyntivoitot 1,9 (0,8) milj. euroa ja maankäyttösopimusmaksutuotot 0,7 (0) milj. euroa.

Suunnitelmapoistojen määrä oli 4,7 milj. euroa. Lisäksi tehtiin ylimääräisiä poistoja 0,5 milj. euron verran.

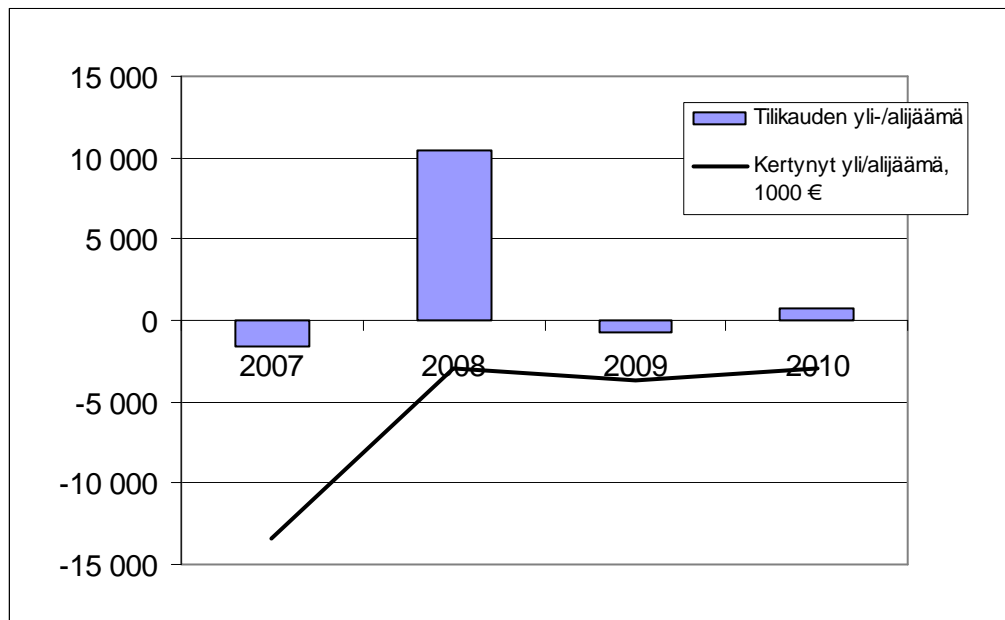
Tilikauden 2010 tulos on ylijäämäinen 748 005,80 euroa.

Tuloslaskelman tunnusluvut

Vuosikatteella voitiin kattaa 114 (81) prosenttia poistojen määrästä.

Tuloslaskelman tunnusluvut	2007	2008	2009	2010
Toimintatuotot/ Toimintakulut %	21,0	18,7	16,0	17,5
Vuosikate/ Poistot %	77,8	95,3	80,7	114,1
Vuosikate/ Asukasluku €/as	213	250	203	290
Asukasmäärä 31.12.	20 404	20 325	20 241	20 243
Veroprosentti	19,00	19,75	19,75	19,75

Yli-/alijäämä vuosittain ja kumulatiivisesti 2007-2010



1.3.2. Toiminnan rahoituksen muodostuminen

Rahoituslaskelma, 1000 €	2007	2008	2009	2010
Toiminnan rahavirta				
Vuosikate	4 338	5 076	4 113	5 878
Satunnaiset erät	-420	10 350	196	0
Tulorahoituksen korjaukset	-1 491	-11 345	-842	-1 924
Tulorahoitus yhteensä	2 427	4 082	3 468	3 953
Investointien rahavirta				
Investointimenot	-7 283	-8 413	-8 638	-9 255
Rahoitusosuudet investointimenoihin	309	500	915	2 332
Pysyvien vastaavien hyödykkeiden luov.tuotot	2 285	19 637	1 974	2 491
Investoinnit yhteensä netto	-4 688	11 724	-5 749	-4 433
Toiminnan ja investointien rahavirta	-2 261	15 805	-2 282	-480
Rahoituksen rahavirta				
Antolainauksen muutokset				
Antolainasaamisten lisäykset	-5	-18 268	-50	-800
Antolainasaamisten vähennykset	462	871	327	731
Antolainauksen muutokset yhteensä	456	-17 396	277	-69
Lainakannan muutokset				
Pitkäaikaisten lainojen lisäys	14 015	8 000	8 000	10 752
Pitkäaikaisten lainojen vähennys	-4 376	-5 619	-6 530	-6 616
Lyhytaikaisten lainojen muutos	-8 050	0	0	0
Lainakannan muutokset yhteensä	1 589	2 381	1 470	4 136
Oman pääoman muutokset	0	-2	0	-2
Muut maksuvalmiuden muutokset	-776	1 892	765	-1 772
Rahoituksen rahavirta	1 269	-13 125	2 512	2 293
Rahavarojen muutos	-992	2 680	230	1 814
Kassavarat 31.12.	1 034	3 714	3 944	5 757
Kassavarat 1.1.	2 025	1 034	3 714	3 944

Investointien nettovaikutus oli 4,4 milj. euroa kassavirtaa rasittava ja koko varsinaisen toiminnan ja investointien rahavirta oli 0,4 milj. euroa negatiivinen.

Lainakanta kasvoi 4,1 milj. euroa ja antolainakanta 69 000 euroa.

Rahoituslaskelman tunnusluvut

Tulorahoitus riitti 85 (53) prosenttiin investoinneista. Kassasta maksut olivat 133,2 milj. euroa.

Rahoituslaskelman tunnusluvut	2007	2008	2009	2010
Investointien tulorahoitus %	62	64	53	85
Pääomamenojen tulorahoitus %	40	16	29	43
Lainanhoitokate	1,0	0,9	0,7	0,9
Kassasta maksut/ vuosi 1000 €	110 900	143 950	128 771	133 179
Kassan riittävyys pv	3	9	11	16

1.4. Rahoitusasema ja sen muutokset

Tase

Taseen loppusumma kasvoi 4,7 milj. eurolla 130,3 milj. euroon. Pysyvissä vastaavissa aineellisten hyödykkeiden / rakennusten sekä kiinteiden rakenteiden ja laitteiden määrä kasvoi, samoin kuin erityisesti keskeneräisten talonrakennuskohteiden määrä.

Sijoituksissa lainasaamiset hieman kasvoivat, ollen 23,1 milj. euroa.

Vaihtuvissa vastaavissa lyhytaikaisten saamisten määrä kasvoi. Pankkisaamisten määrä kasvoi 3,9 milj. eurosta 5,7 milj. euroon.

VASTAAVAA, 1000 €	31.12.2007	31.12.2008	31.12.2009	31.12.2010
PYSYVÄT VASTAAVAT	106 135	117 709	118 935	120 212
Aineettomat hyödykkeet	520	1 488	1 051	1 182
Aineettomat oikeudet	1	0	32	25
Tietokoneohjelmistot	54	28	25	36
Muut pitkävaikutteiset menot	465	1 459	994	1 120
Aineelliset hyödykkeet	78 518	71 968	74 327	75 634
Maa- ja vesialueet	18 839	18 881	18 740	18 551
Rakennukset	43 260	41 058	43 829	44 264
Kiinteät rakenteet ja laitteet	15 443	9 146	9 727	9 890
Koneet ja kalusto	546	524	450	441
Muut aineelliset hyödykkeet	326	324	274	271
Ennakkomaksut ja keskeneräiset	104	2 034	1 308	2 218
Sijoitukset	27 097	44 254	43 557	43 397
Os. ja osuudet tytäryhteisöissä	13 063	13 070	12 912	12 912
Kuntayhtymäosuudet	6 046	6 037	6 037	6 037
Os. ja osuudet osakkuus- ja muissa	695	631	631	495
Muut osakkeet ja osuudet	1 426	1 252	990	897
Muut lainasaamiset	5 868	23 264	22 987	23 056

TOIMEKSIANTOJEN VARAT	243	165	63	35
Valtion toimeksiannot	237	159	58	30
Muut toimeksiantojen varat	5	5	5	5
VAIHTUVAT VASTAAVAT	4 589	6 780	6 588	10 077
Vaihto-omaisuus	43	38	51	59
Saamiset	3 512	3 028	2 593	4 260
Pitkäaikaiset saamiset	0	0	0	0
Lyhytaikaiset saamiset	3 512	3 028	2 593	4 260
Myyntisaamiset	2 072	1 481	1 294	1 587
Lainasaamiset	130	120	173	300
Muut saamiset	1 168	1 426	1 127	2 372
Siirtosaamiset	141	0	0	1
Rahoitusarvopaperit	59	59	31	31
Rahat ja pankkisaamiset	975	3 655	3 913	5 726
YHTEENSÄ VASTAAVAT	110 966	124 654	125 586	130 324

VASTATTAVAA, 1000 e	31.12.2007	31.12.2008	31.12.2009	31.12.2010
OMA PÄÄOMA	65 228	75 660	74 895	75 641
Peruspääoma	78 497	78 497	78 497	78 497
Muut omat rahastot	83	82	82	80
Edellisten kausien yli/alijäämä	-11 751	-13 352	-2 919	-3 684
Tilikauden yli-/alijäämä	-1 601	10 433	-765	748
POISTOERO JA VAPAAEHTOISET VARAUKSET	685	354	334	314
Poistoero	685	354	334	314
Vapaaehtoiset varaukset				
PAKOLLISET VARAUKSET	119	0	6	6
TOIMEKSIANTOJEN PÄÄOMAT	435	309	248	307
Valtion toimeksiannot	296	129	66	133
Lahjoitusrahastojen pääomat	0	0	0	0
Muut toimeksiantojen pääomat	139	180	182	174
VIERAS PÄÄOMA	44 499	48 331	50 103	54 055
Pitkäaikainen vieras pääoma	27 492	29 369	30 253	33 523
Lainat rahoitus- ja vakuutuslaitoksilta	19 538	22 169	24 853	29 150
Lainat julkisyhteisöiltä	7 897	7 180	5 382	4 361
Muut velat	57	19	17	12

Lyhytaikainen vieras pääoma	17 007	18 962	19 851	20 532
Lainat rahoitus- ja vakuutuslaitoksilta	4 849	5 315	5 316	6 455
Lainat julkisyhteisöiltä	716	716	1 299	1 021
Lainat muilta	0	0	0	0
Saadut ennakot	10	80	10	6
Ostovelat	4 797	6 121	6 161	6 085
Muut velat	1 107	1 068	979	970
Jaksotukset	5 377	5 627	5 561	5 847
Valtionosuusennakot	150	34	123	148
Muut siirtovelat	1	0	400	0
YHTEENSÄ VASTATTAVAA	110 966	124 654	125 586	130 324

Tilikauden ja edellisten vuosien alijäämä aleni 3,7 milj. eurosta 3,0 milj. euroon eli 145 euroon/asukas.

Vieraan pääoman määrä kasvoi 4,0 milj. eurolla 54,1 milj. euroon.

Taseen tunnusluvut

Taseen tunnusluvut	2007	2008	2009	2010
Omavaraisuusaste %	59	61	60	58
Suhteellinen velkaantuneisuus %	44	42	43	53
Kertynyt yli/alijäämä, 1000 €	-13 352	-2 919	-3 684	-2 936
Kertynyt yli/alijäämä, €/as	-654	-144	-182	-145
Lainat €/as	1 617	1 741	1 820	2 025
Lainakanta 31.12. 1000 €	33 000	35 381	36 851	40 987
Lainasaamiset 31.12. 1000 €	5 998	23 384	23 159	23 356

Lainakanta kasvoi 36,9 milj. eurosta 41,0 milj. euroon. Uutta lainaa nostettiin 10,8 milj. euroa ja vanhaa lyhennettiin 6,6 milj. euroa. Lyhytaikaista lainaa ei ollut. Vuoden 2011 lyhennykset ovat 7,5 milj. euroa.

Lainakanta asukasta kohti oli 2 025 euroa, mikä on lähimain maan keskiarvon mukainen.

Lainasaamiset olivat vuoden lopussa 23,4 milj. euroa. Ottolainat, antolainat ja kassavarat huomioiden oli kaupungin nettovelka 11,9 (9,7) milj. euroa.

Omavaraisuusaste hieman heikkeni ollen kuitenkin hyvin tyydyttävä 58 %. Suhteellinen velkaantuneisuus, mikä heijastaa vieraan pääoman suhdetta käyttötuloihin, parani ollen nyt 53 %.

1.5. Kokonaistulot ja –menot

Tulot, ulkoiset	2010	
	milj. €	%
Varsinainen toiminta		
Toimintatuotot	19,5	15
Verotulot	61,7	47
Valtionosuudet	34,7	27
Korkotuotot	1,1	1
Muut rahoitustuotot	0,4	0
Satunnaiset tuotot	0,0	0
Tulorahoituksen korjauserät	-1,9	-1
Investoinnit		0
Rahoitusosuudet	2,3	2
Pysyvien vastaavien hyöd. luov.voitot	0,6	0
Rahoitustoiminta		0
Antolainasaamisten vähennykset	0,7	1
Pitkäaikaisten lainojen lisäys	10,8	8
Lyhytaikaisten lainojen lisäys	0,0	0
Oman pääoman lisäykset	0,0	0
Kokonaistulot yhteensä	129,9	100
Menot, ulkoiset	1000 €	%
Varsinainen toiminta		
Toimintakulut	111,1	85
- valmistus omaan käyttöön	-0,1	0
Korkokulut	0,5	0
Muut rahoituskulut	0,0	0
Satunnaiset kulut	0,0	0
Tulorahoituksen korjauserät	1,8	1
Investoinnit		0
Käyttöomaisuusinvestoinnit	9,3	7
Rahoitustoiminta		0
Antolainasaamisten lisäykset	0,8	1
Pitkäaikaisten lainojen vähennys	6,6	5
Lyhytaikaisten lainojen vähennys	0,0	0
Oman pääoman vähennykset	0,0	0
Kokonaismenot yhteensä	130,0	100

Verotuotot muodostivat 47 % kaupungin kokonaistuloista ja valtionosuudet 27 %. Toimintatuotot olivat 15 % ja lainaotto 8 %.

Toimintakulut muodostivat 85 % kaupungin kokonaiskuluista, investoinnit 7 % ja lainojen lyhennykset 5 %.

1.6. Kaupunkikonsernin toiminta ja tulos

1.6.1. Yhdistelmä konsernitilinpäätökseen sisällyvistä yhteisöistä

Kaupunkikonserniin luetaan emon lisäksi seuraavat yhteisöt.

Tytäryhteisöt:

Kiinteistö- ja asuntotoiminta

Äänekosken Vuokra-asunnot Oy (100,0 % omistus)

Suolahden Vuokra-asunnot Oy (100,0)

Äänekosken Teollisuuskiinteistöt Oy (100,0)

Äänekosken Asumispalvelusäätiö (100,0)

K. Oy Konginkankaan Säästölipas (74,6)

K. Oy Suolahden Keskusraitti (73,3)

Kiinteistö Oy Äänekosken Kauppatalo (54,3)

Liiketoiminta

Ääneseudun Energia Oy (100,0)

Äänekosken Kiinteistönhoito Oy (100,0)

Muut

Keitele-Museo Oy (87,0)

Ääneseudun Kehitys Oy (76,7)

SS-Jäähalli Oy (50,25)

Kuntayhtymät:

Äänekosken ammatillisen koulutuksen ky (41,6)

Keski-Suomen liitto (7,8)

Keski-Suomen sairaanhoitopiirin ky (8,9)

Osakkuusyhteisöt:

K. Oy Kellosepänkatu 21 (48,3)

EP-Äänekosken Kiinteistöt Oy (40,0 %)

Konginkankaan OP-Liikekeskus Oy (25,3)

Tytäryhtiöiden tytär- ja osakkuusyhtiöt

Kumpuniemen Voima Oy (ÄSE Oy, 46,0)

Konsernitilinpäätökseen on yhdistetty tytäryhteisöt, kuntayhtymät ja osakkuusyhteisöt. Kaupungin asema Äänekosken Vanhaintukisäätiössä ja Suolahden Vanhain- ja vammaistentukisäätiössä ei edellytä huomioimista konsernissa. As. Oy Sääkskulma (47,2%) ja As. Oy Sumiaisten Kukkoranta (37,7 %) on jätetty yhdistelyn ulkopuolelle, koska ko. asunto-osakkeita myydään aktiivisesti. Yhdistelemättä on lisäksi jätetty Ääneseudun Energia Oy:n osakkuusyhtiöt K. Oy Koppelonpesä (50,0 %), Koskienergia (45,0 %)Oy ja KS Energiavälitys Oy (20,4 %).

Osakkuusyhtiö EP-Äänekosken Kiinteistöt Oy:n ensimmäinen tilikausi päättyy 31.12.2011.

Keski-Suomen sairaanhoitopiiri muodostaa oman ala-konsernin. Muista konserniyhteisöistä ei ole muodostettu ala-konsernia.

1.6.2. Konsernin toiminnan ohjaus

Kaupunginvaltuusto hyväksyi 16.4.2007 kaupunkikonsernia koskevat konserniohjeet.

Konsernin yksiköiden seuranta tapahtuu toimi- ja luottamushenkilöiden kautta toiminnallisesti niiden yksiköiden toimesta, joiden toiminta-alueeseen yksikkö kuuluu sekä lisäksi keskushallinnon toimesta.

Ääneseudun Energia Oy:lle on vuonna 1999 hyväksytty tuotto- ym. taloustavoitteet, joita on tarkistettu vesilaitosfuusion vaikutukset huomioiden.

1.6.3. Olennaiset konsernia koskevat tapahtumat

Äänekosken Vuokra-asunnot Oy jatkoi vuokratalojen yhtiöittämistä ja myi vuoden aikana 97 asuntoa. Lisäksi yhtiö myi vuoden vaihteessa 2010/11 kertakaupalla yhteensä 78 asuntoa. Yhtiön taloustilanne on helpottunut asuntojen myynnin sekä matalana pysyneen korkotason ansiosta. Vuokra-asuntojen tyhjänä oloaste oli vuoden lopussa 12 % ja 14,5 % vuoden vuokratuotoista. Yhtiön lainamäärä oli 25,7 (28,1) milj. euroa. Kaupunki myi vuoden aikana kuusi asuntoa.

Ääneseudun Energia Oy:n taloudellinen asema ja tulos on pysynyt hyvänä. Liikevaihto oli 18,9 ja liikevoitto 1,3 sekä tilikauden tulos 0,3 milj. euroa.

Kaupunki myi osuutensa (1/3) Kumpuniemen Voima Oy:n omistuksesta Ääneseudun Energia Oy:lle, joka osti lisäksi osuuksia Metsäliitto Osuuskunnalta siten, että sen omistusosuus on 46 %.

Kaupunki merkitsi 40 %:n omistusosuuden EP-Äänekosken Kiinteistöt Oy:stä, joka rakennuttaa vuosien 2010-2011 aikana teollisuushallin Koukkuniemen teollisuusalueelle.

Omistusosuus As. Oy Sääkskulmassa väheni 54,4 %:sta 47,2 %:iin.

1.6.4. Selonteko konsernivalvonnan järjestämisestä

Konsernivalvonta on järjestetty konserniohjeen mukaisesti.

Konserniohje päivitetään vuoden 2011 aikana.

Suurimmat konsernin tytäryhtiöt ovat osallistuneet sisäisen valvonnan ja riskienhallinnan tehostamiseksi Auditor-Kehittämispalvelujen kanssa suoritettuun kokonaisvaltaiseen riskienhallinnan arviointiin. Arviointi kohdistui keskeisimpiin strategisiin, toiminnallisiin ja taloudellisiin riskeihin sekä konserniohjaukseen ja -valvontaan. Työ jatkuu mm. yksityiskohtaisemman riskien kartoituksen muodossa.

1.6.5. Konsernitilinpäätös ja sen tunnusluvut

Konsernituloslaskelma

1 000 €	2009	2010
Toimintatuotot	66 847	73 915
Toimintakulut	-150 434	-158 689
Osuus osakkuusyht. voitosta (tappiosta)	-7	-7
Toimintakate	-83 594	-84 781
Verotulot	60 934	61 718
Valtionosuudet	32 796	34 725
Rahoitustuotot ja -kulut		
Korkotuotot	250	134
Muut rahoitustuotot	2 689	168
Korkokulut	-970	-641
Muut rahoituskulut	-1 393	-749
Rahoitustuotot ja -kulut	576	-1 088
Vuosikate	10 712	10 574
Poistot ja arvonalentumiset		
Suunnitelman mukaiset poistot	-10 204	-9 946
Kertaluonteiset poistot	-591	-497
Arvonalentumiset		
Poistot ja arvonalentumiset	-10 794	-10 443
Satunnaiset erät	215	0
Tilikauden tulos	133	131
Tilinpäätössiirrot	-11	-136
Vähemmistöosuudet	-2	0
Tilikauden ylijäämä (alijäämä)	120	-5

Konsernin tuloslaskelma oli niukasti alijäämäinen, kun se oli vuotta aiemmin 0,1 milj. euroa ylijäämäinen. Keski-Suomen sairaanhoitopiirin ky:n vaikutus konsernin tulokseen oli alijäämäinen 0,7 milj. euroa ja Äänekosken ammatillisen koulutuksen ky:n vaikutus ylijäämäinen 0,6 milj. euroa.

Vuosikatteella voitiin kattaa poistot 101 %:sesti

	2009	2010
Toimintatuotot / Toimintakulut, %	44,4	46,6
Vuosikate / poistot, %	99,2	101,2
Vuosikate, euroa / asukas	529	522
Asukasmäärä	20 241	20 243

Konsernin rahoituslaskelma

1 000 €	2 009		2 010	
Toiminnan rahavirta				
Tulorahoitus				
Vuosikate	10 712		10 574	
Satunnaiset erät	157		0	
Tulorahoituksen korjauserät	-882		-2 048	
Pakollisten varausten purku	6	9 994	-79	8 448
Investointien rahavirta				
Investointimenot	-13 738		-15 288	
Rahoitusosuudet investointeihin	1 027		2 363	
Pysyvien vastaavien hyödykkeiden luovutustulot	3 090	-9 622	5 334	-7 591
Toiminnan ja investointien rahavirta		372		857
Rahoitustoiminnan rahavirta				
Antolainauksen muutokset				
Antolainasaamisten lisäys	0		-18	
Antolainasaamisten vähennys	5	5	731	713
Lainakannan muutokset				
Pitkäaikaisten lainojen lisäys	10 556		18 009	
Pitkäaikaisten lainojen vähennys	-11 280		-16 137	
Lyhytaikaisten lainojen muutos	-39	-763	102	1 973
Oman pääoman muutokset	2	2	-2	-2
Muut maksuvalmiuden muutokset				
Toimeksiantojen varojen ja pääom. muutokset	43		83	
Vaihto-omaisuuden muutos	-58		-139	
Saamisten muutos	504		-1 070	
Korottomien velkojen muutos	664	1 152	138	-988
Rahoituksen rahavirta		395		1 696
Rahavarojen muutos		767		2 553
Kassavarat 31.12.		13 137		15 681
Kassavarat 1.1.		12 370		13 128

Toiminnan tulorahoitus riitti kattamaan investointien nettorahoitustarpeen. Rahoitustoiminnan kassavirran ollessa 1,7 milj. euroa alijäämäinen, oli kassavarojen lisäys 2,6 milj. euroa.

Konsernin rahoituslaskelman tunnusluvut

	2 009	2 010
Investointien tulo-rahoitus, %	84,3	81,8
Pääomamenojen tulo-rahoitus, %	44,6	38,3
Lainanhoitokate	1,0	0,7
Kassan riittävyys, pv	27	29
Asukasmäärä	20 241	20 243

Konsernitase

1 000 €	2009	2010
VASTAAVAA		
PYSYVÄT VASTAAVAT		
Aineettomat hyödykkeet		
Aineettomat oikeudet	1 132	1 320
Muut pitkävaikutteiset menot	1 057	1 158
Aineettomat hyödykkeet	2 189	2 478
Aineelliset hyödykkeet		
Maa- ja vesialueet	19 886	19 676
Rakennukset	85 923	82 292
Kiinteät rakenteet ja laitteet	28 295	30 557
Koneet ja kalusto	4 545	4 671
Muut aineelliset hyödykkeet	376	422
Ennakkomaksut ja keskeneräiset hankinnat	2 891	3 650
Aineelliset hyödykkeet	141 916	141 268
Sijoitukset		
Osakkuusyhteisöosuudet	854	638
Muut osakkeet ja osuudet	7 937	7 861
Muut lainasaamiset	275	63
Sijoitukset	9 066	8 562
PYSYVÄT VASTAAVAT	153 172	152 307
TOIMEKSIANTOJEN VARAT		
Valtion toimeksiannot	814	1 173
Muut toimeksiantojen varat	12	12
TOIMEKSIANTOJEN VARAT	826	1 185
VAIHTUVAT VASTAAVAT		
Aineet ja tarvikkeet	793	902
Keskeneräiset tuotteet	13	42
Muu vaihto-omaisuus	1	1
Vaihto-omaisuus	806	945
Saamiset		
Pitkäaikaiset saamiset	228	534
Lyhytaikaiset saamiset	10 434	12 076
Saamiset	10 662	12 610
Rahoitusarvopaperit		
Osakkeet ja osuudet	195	195
Sijoitukset rahamarkkinainstrumentteihin	4 325	4 492
Joukkovelkakirjalainasaamiset	413	755
Rahoitusarvopaperit	4 933	5 442
Rahat ja pankkisaamiset	8 204	10 248
VAIHTUVAT VASTAAVAT	24 605	29 245
VASTAAVAA	178 603	182 737

	1 000 €	2009	2010
VASTATTAVAA			
OMA PÄÄOMA			
Peruspääoma		78 506	78 501
Arvonkorotusrahasto		1 254	1 255
Muut omat rahastot		1 972	1 940
Edellisten tilikausien yli/alijäämä		-23 565	-23 210
Muu erä		1 406	1 406
Tilikauden yli-/alijäämä		55	-5
OMA PÄÄOMA		59 628	59 888
VÄHEMMISTÖOSUUDET		708	708
POISTOERO JA VAPAAEHTOISET VARAUKSET			
Poistoero		6 216	6 051
Vapaaehtoiset varaukset		575	762
POISTOERO JA VAPAAEHTOISET VARAUKSET		6 792	6 814
PAKOLLISET VARAUKSET			
Muut pakolliset varaukset		676	599
PAKOLLISET VARAUKSET		676	599
TOIMEKSIANTOJEN PÄÄOMAT			
Valtion toimeksiannot		811	1 253
Lahjoitusrahastojen pääomat		23	18
Muut toimeksiantojen pääomat		193	197
TOIMEKSIANTOJEN PÄÄOMAT		1 027	1 468
VIERAS PÄÄOMA			
Pitkäaikainen			
Lainat rahoitus- ja vakuutuslaitoksilta		58 187	67 867
Lainat julkisyhteisöiltä		11 680	4 361
Lainat muilta luotonantajilta			
Saadut ennakot			
Muut velat/Liittymismaksut ja muut velat		5 134	5 263
Pitkäaikainen		75 001	77 491
Lyhytaikainen			
Lainat rahoitus- ja vakuutuslaitoksilta		10 594	11 035
Lainat julkisyhteisöiltä		1 299	1 021
Lainat muilta luotonantajilta			
Saadut ennakot		140	134
Ostovelat		8 765	9 767
Muut velat/Liittymismaksut ja muut velat		1 786	1 750
Siirtovelat		12 186	12 063
Lyhytaikainen		34 770	35 770
VIERAS PÄÄOMA		109 771	113 261
VASTATTAVAA		178 603	182 737

Konsernitaseessa on eliminoitu sisäiset saamiset ja velat, sisäinen omistus (pariarvomenetelmä), vähemmistöosuuksien erottaminen sekä suoritettu poistojen oikaisu. Sisäistä katetta on eliminoitu mm. vesiliiketoimintakaupasta ja Kumpuniemen Voima Oy:n osakekaupasta. Tytäryhteisöjen poistoja on oikaistu suunnitelman mukaisiksi, minkä vaikutus on 11,5 milj. euroa. Rakennusten käyttöomaisuuden arvoja on alennettu ko. määrillä edellisten tilikausien ja tilivuoden yli/alijäämätiliä vastaan.

Konsernitaseen loppusumma on 182,7 (178,6) milj. euroa. Rakennusten osuus on 82,3 (85,9) milj. euroa ja maaomaisuuden 19,7 milj. euroa.

Rahoitusarvopaperit sekä rahat ja pankkisaamiset ovat 15,7 (8,2) milj. euroa.

Vastattavissa on peruspääoma 78,5 milj. euroa. Edellisten tilikausien alijäämää on 23,2 (23,6) milj. euroa.

Vieras pääoma on yhteensä 113,3 (109,8) milj. euroa.

Konsernitaseen tunnusluvut

	2009	2010
Omavaraisuusaste, %	37,2	36,5
Suhteellinen velkaantuneisuus, %	68,2	66,4
Lainakanta 31.12. 1 000 €	81 760	84 284
Lainat/ asukas	4 039	4 163
Lainasaamiset 31.12 1 000 €	275	63

Konsernin lainakanta on 84,3 (81,8) milj. euroa eli 4 163 euroa/asukas. Emoyhteisön 41,0 milj. euron lainakannan lisäksi huomattavia ovat Ääneseudun Energia Oy:n (ennen eliminointia 24,2) Äänekosken Vuokra-asunnot Oy:n (25,7) ja Suolahden Vuokra-asunnot Oy:n (7,8 milj. euroa) lainakannat.

1.7. Tilikauden tuloksen käsittely ja talouden tasapainottamistoimenpiteet

1.7.1. Tilikauden tuloksen käsittely

Poistoeroa tuloslaskelmaan tuloksi kirjataan 19 919,38 euroa.

Tilikauden ylijäämä 748 005,80 euroa esitetään liitettäväksi taseeseen omaan pääomaan tilille tilikauden yli-/alijäämä.

1.7.2. Talouden tasapainottamistoimenpiteet

Kaupunginvaltuusto hyväksyi 2010 talouden vakauttamisohjelman, jonka tavoitteena on, että aiempien vuosien alijäämät on katettu neljän vuoden suunnittelukaudella.

Kaupunginvaltuusto hyväksyi kunnallisen tuloveroprosentin korottamisen 0,75 %-yksiköllä 20,50 prosenttiin vuoteen 2011.

Taloussuunnitelman vuosille 2011-2014 mukaan vuodet 2013-14 tulevat olemaan ylijäämäiset, jolloin aiempien vuosien alijäämät voidaan kattaa. Suunnitelman lähtökohtana oli, että vuoden 2010 tulos on tasapainossa. Toteutunut tulos aientaa alijäämien kattamistavoitteen saavuttamista.

Vuosi 2010 mukaan lukien on alijäämää yhteensä 2 935 698,67 euroa.

2. Talousarvion toteutuminen

2.1. Tavoitteiden toteutuminen

Koko kaupunkia koskevat yleiset tavoitteet

Kaupunginvaltuusto määritteli 15.12.2008 tavoiteaineiston, jossa strategisiksi päälinjauksiksi hyväksyttiin:

Kaupunki:

1. arvostaa ja korostaa palvelutoiminnassaan toimivaa yhteistyötä, asukkaiden hyvinvointia, yhteisöllisyyttä ja oman elämän hallintaa
2. aktivoi ja mahdollistaa kuntalaisten osallistumisen ja vaikuttamisen kaupungin ja sen palvelujen kehittämistyössä
3. turvaa maapoliittisen ohjauksen ja kaavoituksen kautta uuden kunnan tasapainoisen kehittymisen
4. verkottuu luontevasti Äänekoski-Jyväskylä-Jämsä kasvukäytävään. Tukee maakunnan elinvoimaa työssäkäynnin, asumisen ja asioinnin keskuksena
5. tarjoaa asukkaille ja yrityksille kilpailukykyisen, toimivan ja turvallisen toimintaympäristön
6. toimii siten, että kuntatalous pidetään vakaalla pohjalla säilyttäen peruspalvelujen hyvän tason
7. tuottaa ja järjestää kuntapalvelut tehokkaasti, taloudellisesti ja kilpailukykyisesti sekä omana toimintana että valikoidusti ostopalveluina.
8. noudattaa henkilöstöstrategian mukaista hyvää henkilöstöpolitiikkaa.

Keskeisiksi tavoitteiksi määriteltiin:

- menestyvä, elinvoimainen Uusi Äänekoski
- kehityshakuinen, kannustava, toimiva ja uskottava johtamiskulttuuri
- tehokas palvelurakenne ja toimivat palveluprosessit
- kaupunki on maineeltaan hyvä työnantaja jonka palveluksessa on osaava, palveluhaluinen, oikein mitoitettu henkilöstö

Vuoden 2010 talousarvion hyväksymisen yhteydessä valtuusto määritteli toimialakohtaiset tavoitteet, joiden toteutumista lautakunnat arvioivat omissa kertomuksissaan.

Laman vaikutukset em. tavoitteiden saavuttamiseen ovat olleet suuret. Vuoden 2010 kaupungin kokonaistilanteesta voidaan todeta mm. seuraavaa:

- väestönkehitys on kaksi vuotta ollut selvästi negatiivista tasaantuen vuonna 2010
- työllisyystilanne on heikentynyt voimakkaasti
- kaupungin tulorahoitus on heikentynyt oleellisesti
- vakauttamisohjelmien kautta on menokehitystä voitu osin rajoittaa, vaikkakaan ei leikkaamaan tulokehitystä vastaavasti
- kaupunki on mukana Jämsä-Jyväskylä-Äänekoski -kehityskäytävä-hankeessa, jolta kaupunki odottaa tukea alueen elinvoiman vahvistamiseen
- elinkeino- ja työpaikkakehitykseen sekä asuntotuotantoon sisältyy paljon potentiaalisia positiivisia mahdollisuuksia.

Henkilöstöraportissa on kuvattu henkilöstöä koskevat tarkemmat tiedot.

Asetettujen tavoitteiden saavuttamista on tarkasteltu toimialakohtaisissa toimintakertomuksissa.

Kaavoitus ja maapolitiikka

Valtuusto hyväksyi kolme yleiskaavaa: Sumiainen 2020 osayleiskaava sekä Hietaman ja Mämmen kylien osayleiskaavat.

Tonttitarjontaa on pystytty lisäämään ja monipuolistamaan. Asumisen vaihtoehtoisia malleja on kehitetty tavoitteiden mukaisesti mm. Suojarinteen Masterplan-suunnitelmalla sekä Suojarinteen asemakaavoituksen ja siirtolapuutarha-alueen suunnittelulla. Kyläalueiden omakotitonttitarjontaa on lisätty Hietamalla ja Mämmellä.

Perusturva

Perusturvan vuosi 2010 toteutui sekä toiminnallisten tavoitteiden että kustannusten hallinnan osalta hyvin asetettuja tavoitteita toteuttaen ja budjetin mukaisena. Sitovat tavoitteet saavutettiin pieniä viiveitä lukuun ottamatta. Bruttomenojen kasvu edelliseen vuoteen verrattuna oli 2,3 %, ja nettomenojen 1,4 %, n. 0,8 milj. euroa. Oman toiminnan osalta talouden lopputulos toteutui budjetin mukaisena. Koko toimialan 0,4 milj. euron bruttomenojen budjetin ylityksen taustalla on sairaanhoitopiirin menojen ylitys 0,6 milj. eurolla. Sosiaali- ja terveystalouden yhteensovittamisella on kyetty toteuttamaan aikaisempaa tarkoituksenmukaisempaa hoidon porrastusta ja hoitoketjujen toteutumista, mikä on vuosi vuodelta paremmin näkyntä myös kustannusten hallinnassa.

Toiminnassa vuonna 2010 painottui seututerveyskeskusselvitys, jota tehtiin intensiivisesti kevätkauden ajan. Selvityksen laadinnan yhteydessä järjestettiin terveystalouksista iltakouluja, kuntalaistilaisuus ja informaatiotilaisuuksia henkilöstölle. Kaupunginvaltuusto päätti kesäkuussa, että seututerveyskeskukseen ei tässä vaiheessa liitytä, vaan jäädään seuraamaan sen toiminnasta saatavia kokemuksia, ja sinä aikana keskitytään omien terveystalouksien kehittämiseen.

Kaupunki osallistui myös maakuntaliiton rahoittamaan Sosiaali- ja terveydenhuollon palvelurakenneselvitykseen. Selvityksen väliraportti julkaistiin vuoden loppupuolella, ja marraskuussa pidettiin asiasta Pohjoisen Keski-Suomen kuntien keskeisille päättäjille ja virkamiesjohdolle suunnattu maakuntakierros- tilaisuus. Selvitys valmistuu kesällä 2011.

Perusturvan toimiala osallistui edelleen useisiin sosiaali- ja terveysministeriön kansallisen kehittämissuunnitelman (Kaste) rahoittamiin maakunnallisiin kehittämissuunnitelmiin. Aikaisemmilta vuosilta jatkuivat Lapsi-Kaste, Vanhus-Kaste ja Toimiva terveyskeskus- hanke, ja uutena aloitti Rampe-hanke (Rautaisia ammattilaisia perusterveydenhuoltoon). Lisäksi osallistuttiin mm. sairaanhoitopiirin mielenterveys- ja päihdepalvelujen kehittämistyöryhmiin ja maakunnan hanke- ja kehittämistoiminnan koordinaatioryhmään.

Vastuualueittain tarkasteltuna lasten- ja perheiden vastuualueella päivähoidossa oli lapsia aikaisempaa jonkun verran vähemmän, ja myös hoitopäiviä kertyi vähemmän. Samoin esiopetuksen ikäluokka oli edellisvuotta pienempi. Vastaavasti vastuualueen menot toteutuivat talousarviota pienempänä. Mikonpuiston päiväkotitoiminta oli toiminnassa koko vuoden, ja sen toimintamalli monipuolisena palveluyksikkönä (normaalit ryhmät, tuetut ryhmät, erityispäivähoito, vuoro- ja kerhotoiminta ja perhepäivähoidon varahoito) osoittautui toimivaksi ja taloudelliseksi ratkaisuksi. Vuoden aikana valmisteltiin uuden ns. neuvola-asetuksen edellyttämä suunnitelma, joka sisältää mm. asetuksen edellyttämien tarkastusten työohjelman.

Aikuispalvelujen vastuualueella terveystaloudessa laadittiin konsultti Teemu Malmin ohjaama, henkilöstön työryhmätöihin perustuva vastaanottopalvelujen tuottavuusohjelma. Ohjelman tavoitteena on saavuttaa vastaanottopalveluissa puolen miljoonan euron kustannustason lasku vuoteen 2013 mennessä. Ohjelman laatimisprosessin vaikutukset näkyivät jo vuoden 2010 talouden toteutumassa siten, että terveystalouden kustannukset edelliseen vuoteen verrattuna jopa hieman laskivat. Ohjelman yhteydessä valmisteltiin myös useita toiminnallisia muutoksia, mm. päivystyksen ns. Triage- toimintatapa. Vastaanottopalveluja (hoitajien ja lääkäreiden vastaanotot ja päivystys yhteensä) kuntalaiset saivat suunnilleen edellisen vuoden tasossa, mutta painopistettä onnistuttiin tavoitteen mukaisesti siirtämään päivystyspainotteisuudesta omalääkäritoiminnan suuntaan.

Sosiaalityössä tapahtui huomattavaa palvelutarpeiden kasvua sekä lastensuojelussa että vammaispalveluissa. Lastensuojelun avohuollon piirissä oli 388 lasta, ja uusia lastensuojeluilmoituksia tuli huomattavasti aikaisempaa enemmän. Huostassa olevien lasten määrä säilyi ennallaan (38 lasta), mutta sijaishuollon tarve kasvoi. Vastaavasti lastensuojelukustannukset kasvoivat 16,3 % ja ylittivät budjetoidun 0,3 milj. eurolla. Vuoden aikana valmisteltiin ja hyväksyttiin lastensuojelun palvelurakenteen kehittämissuunnitelma, jossa luotiin uuden perhekeskuksen toimintamalli. Siinä keskeistä on vanhemmuuden tukeminen, ennaltaehkäisevä työ ja varhainen puuttuminen lapsiperheiden palveluissa.

Vammaispalveluissa kasvoi erityisesti ympärivuorokautisten asumispalvelujen tarve, ja koko tulosalueen kustannukset ylittivät budjetin n.0,3 milj. eurolla. Sosiaalipalveluissa valmisteltiin useita rakennemuutoksia ja palvelujen kehittämishankkeita, joilla pyritään sekä vastaamaan kasvavaan palvelutarpeeseen että siirtämään työn painopistettä ennalta ehkäisevään ja asiakkaan kuntoutumista ja toimintakykyä edistävään suuntaan. Näitä olivat mm. edellä mainittu perhekeskushanke, palvelurakennemuutos vammaisten ja mielenterveysasiakkaiden asumispalveluihin, sekä aikuissosiaalityön sisällön kehittämishanke ja työllisyyden edistämisen organisointia koskeva suunnitelma.

Vanhuspalvelujen toiminnan keskiössä oli edellisen vuoden loppupuolella aloitetun palvelurakennemuutoksen jatkaminen ja käytännön toteutus. Ympärivuorokautisen hoidon tarve kuitenkin kasvoi kuluvan vuoden aikana niin, että ajoittain oli vaikeuksia saada pitkäaikaisasiakkaita siirrettyä vuodeosastolta vanhustenhuollon yksiköihin. Tämä ajoittain vaikeutti terveyskeskussairaalan toimintaa akuuttipotilaiden nopeaa läpivirtausta ja kuntoutusta toteuttavana yksikkönä. Sekä terveyskeskussairaalaan että vanhuspalvelujen yksiköissä asiakkaita hoidettiin virallista paikkalukua enemmän, ja myös ostopalveluja hankittiin budjetoitua enemmän. Vanhuspalvelujen kulujen ja tuottojen menojen ylittyminen johtui pääosin budjetoitua laajemmasta toiminnasta.

Vuoden aikana valmisteltiin ja hyväksyttiin Suolahden vanhaan vanhainkotiin perustettavaksi ns. välimuotoinen asumispalvelujen yksikkö. Se sisältää 12-paikkaisen mielenterveyskuntoutujien, ja 10-paikkaisen vanhusasiakkaiden asumisyksikön. Mielenterveysyksikön tavoitteena on hallita ympärivuorokautisen hoidon tarpeen jatkuvaa kasvua monipuolistamalla palvelurakennetta myös kevyemmän tuen asumisyksiköllä. Vanhusten asumisyksikön palvelupaikat suunnataan pääasiassa kotihoitoa tukevaan jaksohoitoon. Uuden yksikön perustamisen yhteydessä tehdään muutoksia myös muiden yksiköiden ja koko palvelurakenteen toimintaan.

Kotihoitoa kehitettiin mm. ottamalla käyttöön omahoitaja-toiminta ja tiimityö. Palvelujärjestelmän kehittämistyötä jatketaan monella rintamalla niin, että keskeisintä edelleen on avopalvelujen riittävyys ja vaikuttavuus ja asiakkaiden toimintakykyä tukeva toimintatapa kaikissa palveluyksiköissä.

Opetuspalvelut

Äänekoskella on yhteensä 11 perusopetusta antavaa koulua: kolme yläkoulua ja kahdeksan alakoulua. Majalan koulu yhdistettiin Asemakadun kouluun 1.8.2009 alkaen mm. koulun kosteusvaurioiden vuoksi. Koulu lakkautettiin valtuuston päätöksellä § 82 /15.11.2010. Valtuuston päätöksellä 21.6.2010 päätettiin siirtyä kahden yläkoulun malliin. Hiskinmäen yläkoulu sulautetaan Koulunmäen ja Telakkakadun kouluihin syksyllä 2012 Telakkadun koulun peruskorjauksen valmistuttua. Kahden yläkoulun valmistelu käynnistettiin syksyllä 2011. Opetuslautakunta päätti kahden yläkoulun mallin mukaisista oppilaaksiottoalueista §69/25.11.2010.

Koulujen oppilasmäärät vaihtelivat Koiviston koulun 40 oppilaasta Keskuskoulun 634 oppilaaseen. Keväällä 2010 kouluissa oli 2215 oppilasta (alakoulu 1456, yläkoulu 759) ja syksyllä 2010 kouluissa oli 2219 oppilasta (alakoulu 1470, yläkoulu 749) . Peruskoululaisista oli syksyn tilastopäivänä erityisopetukseen siirrettyjä 165 oppilasta (7,5 %), edellisenä vuonna erityisopetukseen siirrettyjä oli 184 oppilasta (8,3 %).

Ap-ip-toimintaa toteutettiin omana toimintana Keskuskoulun sekä Konginkankaan, Honkolan, Hietaman, Koiviston, Asemakadun ja Sumiaisten kouluilla yhteensä 58 lapselle. Ostopalveluna Koskelan Settlementiltä toteutettiin toimintaa 101 lapselle. Kaikkiaan toimintaan osallistui 96 ensimmäisen vuosiluokan, 53 toisen vuosiluokan oppilasta sekä 10 vuosiluokkien 3-9 erityisopetukseen siirrettyä oppilasta. Ohjaustunteja tuotettiin 9 639 kappaletta.

Kelpo-, Ealtu-opo- ja oppilashuollon hankkeet jatkuivat Hankkeiden kautta toteutettiin täydennyskoulutusta 3 149 henkilötyötuntia. Koulutuskokonaisuuksia toteutui 14 kappaletta. Henkilöstöä osallistui koulutuksiin yhteensä 673.

Oppilashuollon strategiatyö käynnistettiin syksyllä 2010. Startegiatyöskentely saadaan päätökseen keväällä 2011.

Oppilaskerhoja toteutettiin seitsemällä koululla keväällä 46 tuntia ja syksyllä 40 tuntia viikossa. Syksyn kerhoihin osallistui keskimäärin 268 oppilasta. Kerhoja oli yhteensä 22 kappaletta

Äänekosken lukiossa opiskeli 319 opiskelijaa. Heistä 27 suoritti kaksoistutkintoa, ja joukossa opiskeli myös 5 aikuislinjalaista.

Ylioppilaita lakitettiin 75, joista 5 oli kaksoistutkintolaista. Vakinaisia viranhaltijoita lukiossa oli 20, lisäksi rehtori ja koulusihteeri. Rehtorijärjestelyt vakiintuivat vuoden 2010 aikana. Toiminnan painotus oli kansainvälisyudessa.

Vapaa-ajan toiminnot

Liikuntatoimen kahden uimahallin kävijämäärät laskivat hieman vuoteen 2009. VesiVelhon kävijämäärä oli 61 618 (63 940) asiakasta ja Suolahden uimahallin 24 765 (25 821) asiakasta. Suolahden uimahalli täytti 40 vuotta 2.11.2010 ja sitä juhlistettiin erilaisilla tapahtumilla. Kävijämääriin vaikutti osittain koulujen uimaopetuksen alkaminen normaalia myöhemmin. Nettokulut/kävijä olivat VesiVelhossa 4,05 (4,0) ja Suolahden hallissa 6,2 (8,2) euroa/kävijä.

Terveysliikunnassa käynnistettiin "Lähe liikkeelle projekti", joka oli suunnattu vähän liikkuville, sekä painonhallintaryhmänä. Kaupungintalolla järjestettyyn messutapahtumaan osallistui yli 200 henkilöä. Hanke sai KKI-tukea. Liikuntaryhmät toteutettiin tasoryhminä ja seniorikortin lunasti 691 yli 70-vuotiasta.

Liikuntapalveluiden kunnossapito-organisaatio saatiin lähes kokonaan valmiiksi henkilöstön lisäkoulutuksen ja tehtävien uudelleen organisoinnin jälkeen.

Liikuntatilat olivat pääsääntöisesti paikallisten järjestöjen ilmaisessa käytössä. Liikuntatalolla järjestettiin seurojen toimesta yhteensä 101 kilpailutapahtumaa (120), liikuntapuistossa ja Suolahden urheilukentällä oli yhteensä 195 eri tapahtumaa (232). Yhteensä kilpailutapahtumia oli 315 kappaletta (452).

Kaupunki myönsi avustuksia 23 (19) eri liikuntajärjestölle yhteensä 46 547 (47 989) euroa, Suolahden SS-Jäähalli sai yhteensä 59 150 euron avustuksen. Suomen mestaruuskilpailuissa mitalisijoituksen saavuttaneille urheilijoille jaettiin stipendejä 3 478 eurolla. Liikuntapuiston hiihtoalueen huoltorakennus valmistui.

Kaupungin neljällä suurimmalla asuinalueella on nuorisotila. Äänekosken pääkirjastossa on nuorisotiedotuspiste, jossa on vastaanotto ja muissa taajamissa infopiste. Nuorten työpajatoiminta ja etsivätyö on kehittynyt yhdeksi palvelukokonaisuudeksi. Nuorten työpajalla aloitti starttipajatoiminta vahvistaen nuorten työpajatoimintaa. Nuorisovaltuuston toiminta kehittyi ja vakiintui. Nuorisovaltuusto järjesti omia tapahtumia ja toimintoja. Käynnissä olevat projektit saivat jatkorahoituksen.

Ala-Keiteleen musiikkiopistossa taiteen perusopetuksen musiikin laajan oppimäärän mukaista opetusta annettiin 12 975 tuntia (13 012). Opiston toimialueen oppilasmäärien keskiarvo oli 412 oppilasta, joista äänekoskelaisia 259 (250). Toimialueen ulkopuolisia oppilaita Uraisilta oli perustason opetuksessa kolme. Avoimessa opetuksessa oli neljä opiskelijaa.

Solistisia kurssisuorituksia tehtiin 113 (94) ja muita tutkintoja 138 (140). Perustason päättötodistuksen sai 27 (22) oppilasta. Musiikkiopisto-tasolla opiskeli keväällä 24 (32) oppilasta, joista yhdeksän (4) sai päätökseen musiikin laajan oppimäärän opinnot.

Musiikkiopiston opettajaviranhaltijamäärä kasvoi kahdella, kun henkilöstösuunnitelman mukaisesti kaksi musiikkiopiston pitkäaikaista päätoimista tuntiopettajaa vakinaistettiin.

Suolahtisalilla järjestettiin 78 tapahtumaa, joissa yhteensä 10 177 kävijää. Keskimääräinen kävijämäärä/tilaisuus 130 henkilöä; 22 tilaisuutta, joissa yli 150 henkeä. Painotalolla järjestettiin 59 tapahtumaa, joissa kävijöitä oli 8 949. Keskimääräinen kävijämäärä/tilaisuus 151 henkilöä; 17 tilaisuutta, joissa yli 150 henkilöä.

KinoMikon elokuvaesityksissä kevätkaudella kävi 1 941 henkilöä. Syyskaudella toiminta oli yrittäjävetoinen ja kävijämäärä oli 4 095 henkilöä. Vuoden kävijämäärä 6 036 katsojaa. Hoikkassalin 13 näyttelyssä oli 3 575 kävijäkirjausta eli 275 kävijää/näyttely.

Kirjastojen lainoja 319 964 ja kävijöitä 290 644. Kirjastoissa vieraili 46 ohjattua koululais- ja aikuisryhmää, yht. 750 osallistujaa, joille annettiin tiedonhaun opetusta tai esiteltiin kirjastoa. Kirjaston mahdollisuuksia pyrittiin tuomaan tutuksi myös erilaisten tapahtumien, yhteistyökuvioiden yms. keinoin. Sosiaalinen media eli blogi Kirjastossa suhisee, Facebook ja Verkkokirjasto Arena otettiin käyttöön. Kirjastotoimi osallistui valtakunnalliseen kirjastojen käyttäjäkyselyyn ja toteutti oman kyselyn lehtilukusalien käyttäjille.

Tekninen toimi

Liikennejärjestelyt Kotakennäntien ja Tehtaankadun risteysalueella valmistuivat kuten myös Hiskinmäen koulun kohdalla Äänekoskentiellä, mikä työ toteutettiin yhteistyössä ELY-keskuksen kanssa. Katujen ja viheralueiden uusitut hoito-luokitukset otettiin käyttöön.

Asuntoalueille rakennettiin uutta katua Kukkoniemessä, Kaisantiellä, Kelhostenkujalla sekä Koivulehdontiellä. Katuja peruskorjattiin Katajapolun alueella, Opistokadulla sekä Solanteenkadulla yhteensä 2,0 km:n matkalla. Työt tehtiin yhteistyössä Ääneseudun Energia Oy:n kanssa, joka rakensi ja peruskorjasi alueiden vesihuollon.

Kaupungin katualueita päällystettiin ja viimeisteltiin noin 310 000 euron arvoisesti. Kaduilla uusittiin noin 300 valaisinta. Sumiaisissa aloitettiin torialueen rakentaminen, vanha aluekeräyspiste purettiin ja asennettiin uudet syväkeräysastiat. Rantapuiston puistosuunnitelman mukaisesti suoritettiin alueella puiden harvennusta. Tehtiin uusia soutuvenepaikkoja Äänejärven rantaan sekä valaistiin loppuosa Äänejärveä kiertävästä raitista. Matinpuiden, ja Viivipuiston leikkipuistoja peruskorjattiin. Huhhan puistoa ja Mikonraitin aluetta kehitettiin lähiliikuntapaikkana. Kauppakadun pensasistutukset uusittiin.

Tilapalveluissa kiinteistönhoidossa jatkettiin mitoituksen ja huoltosuunnitelmien käytönnottoa. Energiatohokkuussopimuksen mukainen toimintasuunnitelma hyväksyttiin

Tilapalvelun suurimmat investointihankkeet olivat palvelukoti Lehtolan (Apilan) rakennustöiden loppuunsaattaminen, Suolahden keskuskeittiön rakennustöiden aloittaminen sekä Koulukeskuksen peruskorjauksen 6. vaiheen toteuttaminen. Muita merkittävimpiä hankkeita olivat Kisakatu 4 saneeraustöiden valmistuminen tilojen muuttamiseksi terveystoimen käyttöön, Suolahden keskustan koulun pihojen kunnostus ja Äänekosken keskuskoulun sisäilmaan liittyvät korjaustoimenpiteet.

Tonttipalveluissa omakotitontteja luovutettiin 25 kpl. Siirtymistä uuteen valtakunnallisen EUREF -koordinaattijärjestelmään jatkettiin muunnoskaavojen tarkistusmittauksilla Äänekosken alueella. Mittaukset ovat alkuvaiheessa.

Metsäsuunnitelmat olivat tavoitteiden mukaisesti käytössä. Sumiaisten ja Suolahden osalta metsäsuunnitelmia täydennettiin luontoinventoinnilla. Puuta myytiin 2 400 m³.

Kiinteistötoimituksia rekisteröitiin 22 kpl ja tontteja muodostettiin 31 kpl.

Ympäristötoimi

Ympäristölautakunta myönsi rakennusvalvonnan tulosalueella 7 rakennuslupaa (isot rakennuskohteet). Rakennustarkastajat myönsivät 475 lupaa. Sitovien tavoitteiden mukaisesti seurattiin uusissa pientaloissa (48 kpl) eri lämmitystapojen osuutta, samoin haja-asutusalueen jätevesiratkaisuja. Suoran sähkölämmityksen osuuden vuonna 2007 alkanut väheneminen kääntyi nousuun. Suositeltavista, suurelta osalta bio- tai geoenergiaan perustuvista lämmitystavoista vain maalämpö nosti hieman osuuttaan, kun taas kaukolämmön ja puulämmityksen osuus pääasiallisena lämmitysmuotona hieman väheni. Rakennuspaikka vaikuttaa olennaisesti lämmitysmuodon valintaan. Haja-asutusalueella 69 % rakentajista ilmoitti jätevesien käsittelytavaksi liittymisen osuuskunnan verkostoon.

Ympäristönsuojeluviranomaisen tulosalueella lautakunta myönsi 3 ympäristölupaa ja 3 maa-ainesten ottolupaa. Viranhaltijapäätöksiä ympäristönsuojelun tulosalueella tehtiin yhteensä 82 kpl.

Kaupungin omistamien metsien luontoarvojen inventointi toteutettiin Suolahden ja Sumiaisten alueella. Vesistövesien ja ilmanlaadun seurantaa jatkettiin. Ilmanlaatuindeksin perusteella hengitettävä ilma oli Äänekoskella laadultaan hyvää tai tyydyttävää 300 päivänä. Välttävän laatuindeksin sai 51, huonon 12 ja erittäin huonon 2 päivää. Ympäristönsuojelumääräysten valmistelu keskeytettiin haja-asutusalueen jätevesien käsittelyä koskevien säädösmuutosten käynnistymisen vuoksi.

Ympäristöterveydenhuollon tulosalueella lautakunta teki sitovien tavoitteiden mukaisesti päätöksen eläinlääkäripäivystyksen liittämisestä osaksi maakunnallista järjestelmää. Tuotantoeläinten hoidosta vastasi kunnaneläinlääkäri ja pieneläinten hoito ostettiin yksityiseltä eläinklinikalta. Kunnaneläinlääkäri aloitti valtion lukuun tehtävät eläinsuojelulain ja eläintautilain mukaiset tarkastukset.

Terveysvalvonnan viranhaltijat tekivät 38 lupapäätöstä (terveydensuojelulaki, elintarvikelaki, tupakkalaki, nikotiinivalmisteet). Terveysvalvonta toteutti tarkastuksia 230. Valvontanäytteitä otettiin 396 kpl.

Maaseutuelinkeinoviranomaisen tehtävien uudelleen järjestäminen sitä koskevan lain mukaisesti käynnistettiin.

2.2. Määrärahojen ja tuloarvioiden toteutuminen

2.2.1. Käyttötalouden toteutuminen

Talousarvion yhteydessä asetettiin seuraavat tuloslaskelmaa ja rahoitusosaa koskevat tunnusluvut:

- toimintakate ja vuosikate
- käyttöomaisuusinvestointien kokonaismäärä
- antolainojen lisäys
- pitkäaikaisen vieraan pääoman lisäys

Valtuusto hyväksyi 21.6.2010 lisätalousarvion, jolla vähennettiin käyttötalouden määrärahoja 0,35 milj. euroa, korotettiin tuloarviota 0,4 milj. euroa sekä alennettiin valtionosuusarviota 0,7 ja korkokuluarviota 0,3 milj. euroa.

Toimintakulut olivat 116,1 (edellinen vuosi 112,8) milj. euroa, ylittyen 3,3 milj. eurolla ja kasvaen 2,9 prosentilla. Toimintatuotot olivat 24,6 (22,1) milj. euroa ja ylittyivät 2,4 milj. eurolla. Määrärahojen ylitykset voitiin kattaa kaupunginvaltuuston hyväksymillä muiden määräraha-varausten alituksilla, menoarvioiden ylittymisillä ja investointivarauksilla.

Keskushallinnon kulut olivat 10,4 (10,0) milj. euroa ja alittuivat 0,2 milj. eurolla. Tuotot olivat 7,2 (6,6) milj. euroa ylittyen 0,3 milj. eurolla, johtuen mm. luovutusvoitoista. Maankäytön ja kaavoituksen käyttösopimusmaksutuotot olivat 0,7 milj. euroa (0,0).

Hallintopalveluihin käytettiin 6,0 milj. euroa mikä oli sama kuin vuotta aiemmin ja talousarvio alitettiin 0,2 milj. eurolla.

Työllisyyden edistämistoimiin käytettiin 1,6 milj. euroa ja 140 000 euroa budjetoitua enemmän.

1000 euroa, ulkoinen + sisäinen	tuotot		kulut	
	ta+lta	tot	ta+lta	tot
Keskushallinto	6 846	7 197	10 540	10 370
Tarkastuslautakunta			44	32
Kaupunginhallitus	6 846	7 197	10 496	10 338
Hallintopalvelut	5 460	5 541	6 277	6 043
Talouspalvelut	21	42	792	746
Henkilöstöpalvelut	141	181	1 035	1 038
Työllisyyden edistäminen	416	436	1 455	1 593
Elinkeinotoimi	0	0	350	277
Viestintä ja kehitystoim.	0	0	93	79
Maankäyttö- ja kaavoitus	708	724	221	229
Muu toiminta	100	273	273	333

Perusturvan toimialan kulut olivat 70,7 (69,1) milj. euroa eli 61 prosenttia kaikista käyttökuluista ylittyen 1,1 milj. eurolla. Tuotot olivat 9,9 (9,2) milj. euroa ylittyen 0,7 milj. eurolla.

1000 euroa, ulkoinen + sisäinen	tuotot		kulut	
	ta+lta	tot	ta+lta	tot
Perusturva				
Perusturvalautakunta	9 182	9 933	69 576	70 722
Hallinto	0	1	623	438
Lasten ja perhepalvelut	1 161	1 207	9 324	8 825
Aikuisväestön palvelut	4 924	4 739	26 655	26 898
Vanhusväestön palvelut	3 097	3 985	14 239	15 277
Erikoissairaanhoido	0	0	18 735	19 285

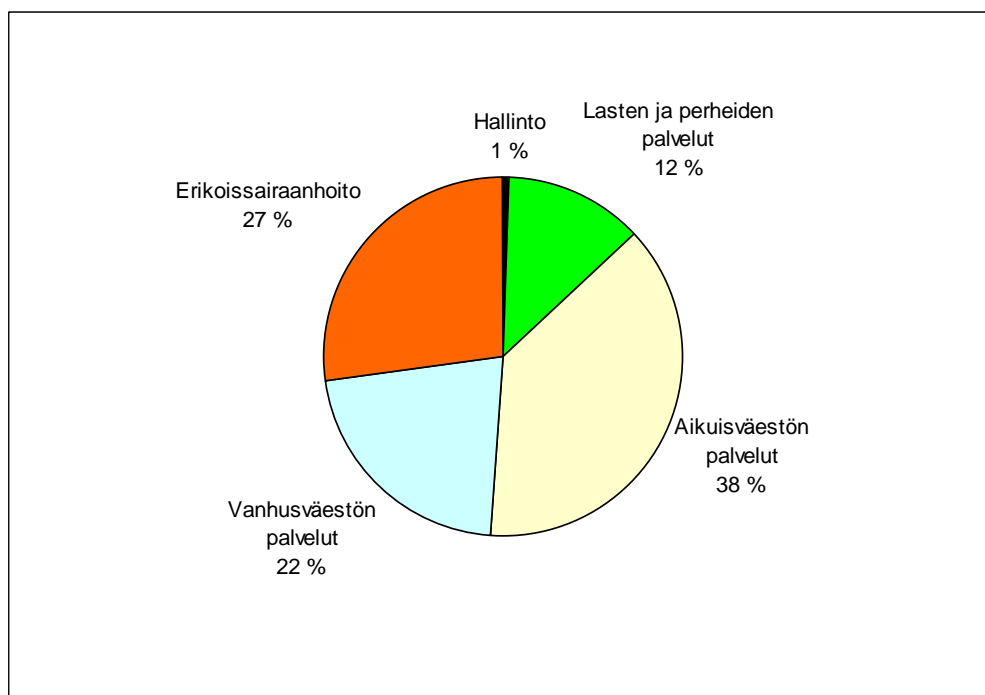
Lasten ja perheiden palveluita ovat päivähoito ja esiopetus, neuvola- ja terapiapalvelut, kouluterveydenhuolto ja perheneuvola. Niiden kulut olivat 8,8 (8,8) milj. euroa ja alittuivat 0,5 milj. eurolla. Vastuualueen tuotot toteutuivat arvion mukaisesti ollen 1,2 milj. euroa.

Lasten päivähoiton kulut olivat 6,5 milj. euroa (6,6) alittaen budjetin 25 000 eurolla. Tuotot olivat 1,1 milj. euroa kattaen 17 % budjetin mukaisista kuluista ja 15 % kokonaiskuluista, tila- ja poistokulut myös huomioiden.

Aikuisväestön palveluiden kulut olivat 26,9 (26,6) milj. euroa ylittyen 0,2 milj. eurolla. Vastuualueen tuotot olivat 4,7 (4,6) milj. euroa alittuen 0,2 milj. eurolla.

Terveysthuollon vastaanottopalveluiden kulut olivat 6,7 milj. euroa (6,7) ylittäen niukasti budjetin. Sairaalan kulut olivat 4,0 milj. euroa (4,3) alittaen budjetin 150 000 eurolla. Suun terveydenhuollon kulut olivat 1,8 milj. euroa (1,9) alittaen budjetin 0,3 milj. eurolla.

Sosiaalityön kulut olivat 10,0 milj. euroa (9,5) ylittäen budjetin 0,5 milj. eurolla. Sairaankuljetuksen kulut olivat 366 000 euroa ylittäen budjetin 87 000 eurolla ja kasvaen 85 prosentilla.



Vanhusväestön palveluiden kulut olivat 15,3 (14,2) milj. euroa ylittyen 1,1 milj. eurolla. Tuotot olivat 4,0 (3,4) milj. euroa ja 0,9 milj. euroa budjetoitua enemmän.

Vanhusten laitoshoidon kulut alenivat 5,6 milj. eurosta 5,2 milj. euroon. Tehostetun asumispalvelun kulut kasvoivat 3,9 milj. eurosta 5,1 milj. euroon.

Kotipalveluiden kulut olivat 2,0 milj. euroa (1,9) ja kotisairaanhoidon kulut 644 000 euroa (561 000). Omaishoidon tukea maksettiin 653 000 euroa (650 000).

Erikoissairaanhoidon kulut olivat 19,3 (19,0) milj. euroa ja 0,6 milj. euroa budjetoitua enemmän. Sairaanhoidopiirin maksuosuudet olivat 18,7 (18,5) milj. euroa ja muiden palveluiden tuottajien 0,4 sekä lakkautettujen hoitolaitosten eläkevastuukulut 0,13 milj. euroa.

Sivistystoimialan tuotot toteutuivat 0,2 milj. euroa ylijäämäisenä ollen 1,3 milj. euroa. Kulut ylittyivät 0,5 milj. eurolla ollen 20,9 milj. euroa (20,0).

Opetuslautakunnan kulut olivat 16,8 (16,2) milj. euroa ja tuotot 0,5 (0,3) milj. euroa.

Peruskoulujen kulut olivat budjetin mukaisesti 14,0 (13,7) milj. euroa ja tuotot 0,3 milj. euroa. Aamu- ja iltapäivätoiminnan kulut olivat 0,3 milj. euroa.

Lukion kulut olivat budjetin mukaiset 1,7 (1,6) milj.

1000 euroa, ulkoinen + sisäinen	tulot		menot	
	ta+lta	tot	ta+lta	tot
Sivistystoimi	1 094	1 291	20 386	20 803
Opetuslautakunta	323	488	16 464	16 833
Hallinto	0	106	420	672
Lasten aamu- ja iltapäivätoiminta	17	18	258	262
Peruskouluopetus	237	345	13 881	14 024
Lukio-opetus	69	19	1 724	1 695
Muu opetus	0	0	180	180
Vapaa-aikalautakunta	771	803	3 922	3 969
Kulttuurityö	50	71	475	464
Kirjastoiminta	36	40	822	815
Musiikkiopisto	273	241	858	796
Nuorisotyö	109	124	518	526
Liikuntatyö	303	326	1 229	1 347
Muu toiminta	0	0	20	20

Vapaan sivistystoimen lautakunnan kulut olivat niukasti yli budjetoidun 4,0 (3,8) milj. euroa. Tästä liikuntatyön osuus oli 1,3 (1,3) milj. euroa ja kirjastoimen 0,8 (0,8) milj. euroa. Kulttuuritoimen kulut olivat 0,5 (0,5) milj. euroa.

Musiikkiopiston kulut olivat 0,8 milj. euroa (0,8) ja tuotot 0,2 milj. euroa, minkä lisäksi valtionosuudet olivat 0,5 milj. euroa. Äänekosken kaupungin nettokulut olivat 125 000 euroa. Perus- ja opistotason oppilaspaikan hinta kunnalle oli 728 euroa / oppilas (765).

Teknisen ja ympäristötoimialan toimialan kulut olivat 14,2 (13,6) milj. euroa ja 0,7 milj. euroa budjetoitua enemmän. Tulot olivat 6,1 (5,3) milj. euroa ylittyen 1,1 milj. eurolla.

Ympäristölautakunnan kulut 2,1 milj. (2,1) alittivat hieman budjetin. Pelastustoimen osuus oli 1,2 (1,2) milj. euroa. Tuottoja kertyi hieman budjetoitua enemmän, 0,3 milj. euroa.

Teknisen lautakunnan kulut olivat 12,0 (11,5) milj. euroa ja 0,8 milj. euroa budjetoitua enemmän. Tuotot olivat 5,9 (5,1) milj. euroa ja 1,1 milj. euroa budjetoitua enemmän.

Tilapalveluiden kulut olivat 8,7 milj. euroa, mikä on 0,8 milj. euroa enemmän kuin oli budjetoitu. Investointiohjelmaan sisällytetyjä varauksia kirjattiin käyttöpuolelle 0,4 milj. euroa. Tuotot olivat 3,4 milj. euroa, mikä on 0,4 milj. euroa budjetoitua enemmän.

Tonttipalvelujen kulut olivat 740 000 ylittäen talousarvion; samoin kuin 1,5 milj. euron tuotot. Tuottoihin sisältyi kaavoitus- ja luovutusvoittoja 0,7 milj. euroa.

Kunnallistekniset ylläpitokulut olivat 2,4 milj. euroa ja 0,1 milj. euroa alle budjetoidun.

1000 euroa, ulkoinen + sisäinen	tuotot		kulut	
	ta+lta	tot	ta+lta	tot
Tekninen ja ympäristötoimi	5 015	6 129	13 440	14 165
Ympäristölautakunta	214	272	2 199	2 124
Ympäristövalvonta	38	45	285	223
Ympäristöterveydenhuolto	70	89	353	363
Rakennusvalvonta	106	138	223	207
Maaseutuasiat	0	0	89	82
Pelastustoimi	0	0	1 250	1 249
Tekninen lautakunta	4 801	5 857	11 241	12 041
Johto ja hallinto	0	1	234	213
Tilapalvelu	3 051	3 410	7 923	8 689
Tonttipalvelut	897	1 532	585	740
Kunnallistekninen ylläpito	853	914	2 498	2 399

Käyttötalouden 116,1 milj. euron toimintakuluista oli palkkamenoja 42,3 (ta 42,7) milj. euroa, henkilöstön sivukuluja 2,4 milj. euroa, eläkekuluja 10,7 milj. euroa eli yhteensä 55,5 (ta 56,7 edell. vuosi 55,2) milj. euroa ja 49,2 % kuluista. Henkilöstökulut kasvoivat edellisestä vuodesta 0,6 prosentilla.

Tarvike- ja materiaalihankintoja tehtiin 7,9 (7,6) milj. eurolla ja avustuksia maksettiin 7,3 (6,9) milj. euroa.

Asiakaspalveluja ostettiin 29,6 (28,0) milj. eurolla, joista kuntayhtymiltä 19,2 (19,2) milj. euroa. Kasvu oli 5,5 %. Palveluja omaan toimintaan hankittiin 14,8 (13,7) milj. eurolla. Kasvu oli 8,0 %.

Toimintatuottojen 24,5 (22,0) milj. eurosta oli myyntituottoja 7,1 (6,6) milj. euroa ja maksutuottoja 8,5 (7,0) milj. euroa. Myyntituotoista oli liiketoiminnan myyntituottoja 0,3 (0,4) milj. euroa. Terveystalouden maksuja oli 1,4 (1,5) ja sosiaalitoimen maksuja 5,4 (4,7) milj. euroa.

Vuokratuotot olivat 3,3 (3,4) milj. euroa sisältäen asuntojen vuokria 0,5 milj. euroa sekä muiden tilojen vuokratuottoja 1,9 milj. euroa. Tuet ja avustukset 3,2 (3,8) milj. euroa sisältävät 1,1 (1,7) milj. euron yhdistymisavustukset.

Muut tulot olivat 2,3 (1,2) milj. euroa sisältäen 1,9 (0,9) milj. euroa pysyvien vastaavien myyntivoittoja.

2.2.2. Tuloslaskelmaosan toteutuminen

Tuloslaskelma, ulk.+ sis., 1000 €	Ta+Ita	Toteutuma	Poikkeama
Toimintatuotot	22 138	24 468	2 330
Valmistus omaan käyttöön	0	82	82
Toimintamenot	-113 942	-116 059	-2 117
Toimintakate	-91 804	-91 509	295
Verotulot	59 350	61 718	2 368
Valtionosuudet	34 800	34 725	-75
Rahoitustuotot ja -kulut	365	943	578
Vuosikate	2 711	5 878	3 167
Poistot	-4 867	-5 150	-283
Satunnaiset erät	0	0	0
Tilikauden tulos	-2 156	728	2 884
Poistoeron muutos	25	20	-5
Tilikauden ylijäämä (alijäämä)	-2 131	748	2 879

Kaupunginvaltuusto on määritellyt vuosikatteen määrän sitovaksi tavoitteeksi. Vuosikate muodostui 3,2 milj. euroa paremmaksi kuin talousarviossa oli ennakoitu. Ero johtui mm. budjetoitua paremmasta verokertymästä sekä kertyneistä luovutusvoitoista.

Kunnallinen tuloveroprosentti on vuosina 2008-2010 ollut 19,75. Kaikkien kuntien tuloveroprosenttien aritmeettinen keskiarvo vuonna 2010 oli 19,60 ja painotettu keskiarvo 18,98. Vähennysoikeuksista johtuen efektiivinen veroprosentti on Äänekoskella 4 prosenttiyksikköä pienempi kuin nimellinen.

veroprosentit	2008	2009	2010
kunnallisvero	19,75	19,75	19,75
kiinteistövero			
yleinen	0,90	0,90	1,00
vakituiset asunnot	0,35	0,35	0,45
muut asunnot	0,95	0,95	1,05
voimalaitos	2,50	2,50	2,85
yleishyödylliset yhteisöt	0,00	0,00	0,00

Kunnallisveron tuotto on vuosituhannen alussa kehittynyt hitaasti mm. vähennysoikeuksien kasvun johdosta. Vuoteen 2010 tuotto kasvoi 160 000 eurolla. Yhteisöveron tuotto on alentunut, mikä on kompensoitu kuntaosuuden nostolla (2009-11).

Kiinteistöveroprosentteja nostettiin vuoteen 2010, mikä lisäsi veron tuottoa 0,4 milj. euroa.

verotuotot	1 000 €
kunnallisvero	53 675
yhteisövero	4 743
kiinteistövero	3 300
yhteensä	61 718

Lakisääteisiä käyttötalouden valtionosuuksia kertyi 34,7 (33,0) milj. euroa, muodostuen peruspalvelujen valtionosuudesta (34,0 milj. euroa), opetus- ja kulttuuritoimen valtionosuudesta (-3,6 milj. euroa), sekä verotuloihin perustuvasta valtionosuuksien tasauksesta (4,3 milj. euroa).

valtionosuudet	1 000 €
peruspalvelujen valtionosuus	33 996
verotuloihin perustuva	
valtionosuuksien tasaus	4 343
järjestelmämuutoksen tasaus	18
opetus- ja kulttuuri-	
toimen valtionosuus	-3 632
yhteensä	34 725

2.2.3. Investointien toteutuminen

Varaus investointeihin oli 11,5 milj. euroa. Toteutuneet investoinnit olivat 9,3 milj. euroa. Laajasta rakennusohjelmasta joidenkin kohteiden toteutus myöhentyi suunnitellusta.

Kaupunginvaltuusto on määritellyt investointien kokonaismäärän sitovaksi.

Omaisuuksien hankintaan käytettiin 198 000, kun varaus oli 1 140 000 euroa. Tästä irtaimen omaisuuden hankinnan osuus oli 176 000 (varaus 640 000). Suuri osa irtaimen hankinnoista toteutui käyttömenojen kautta. Omaisuutta myytiin 578 000 euron tasearvolla, tuloarvion ollessa 500 000 euroa. Tasearvon ylittävä osuus kirjautuu käyttötalouden luovutusvoittoihin.

Talonrakennukseen käytettiin 7,3 milj. euroa varauksen ollessa 8,3 milj. euroa.

Huomattavin hanke oli Palvelutalo Lehtola 2,2 euroa (0,7 milj. euroa vuonna 2009). Keskuskoulun peruskorjaukseen käytettiin 1,8 milj. euroa, Suolahden keskuskeittiöön 0,7 milj. euroa, Palvelutalo Auringonruskoon 0,6 milj. euroa ja Suolahden terveysasemaan 0,5 milj. euroa. Muut kohteiden kustannukset olivat alle 0,4 milj. euroa.

Liikenneväylien rakentamiseen käytettiin 1,5 (arvio 1,7) milj. euroa, mistä Tehtaankadun-Kotakennäntien risteysalue 358 000 euroa, Sumiaisten Kukkoniemen alue 128 000 euroa, Äänekosken Katajapolun alue 209 000 euroa ja Suolahden Opistokuja 131 000 euroa.

Muuhun kunnallisrakentamiseen – puistot, satamat, jätehuolto, vesiliittymät - käytettiin 265 000 euroa.

Investointeihin saatiin rahoitusosuuksia 2,3 milj. euroa: mm. palvelutalo, Keskuskoulu, terveysasema.

Käyttöomaisuuden myynnistä kertyi varsinaisia myyntituloja 0,6 milj. euroa sekä käyttötalouteen kirjattuja myyntivoittoja 1,9 milj. euroa.

Investoinnit 1000 €	menot		tulot	
	ta+lta	tot	ta+lta	tot
Kiinteä ja aineeton omaisuus	500	22	500	301
Irtain omaisuus (ml. asunto-osakkeet)	640	176		277
Vapaa-aikak:n hankkeet	85			
Talonrakennus yhteensä	8 335	7 318	1 934	2 269
keskuskeittiö, Suolahti	650	697		
Palvelu-asuintalo Lehtola (Apila)	2 300	2 189	900	1 168
Keskuskoulu	1 908	1 768	654	713
Telakkakadun koulu	140	374		
Karhunlähteen päiväkot	230	204		
Katvelan päiväkot	60	147		
terveyskeskus, Äänekoski	175	149		
terveysasema, Suolahti	300	533	300	325
palvelukoti Auringonrusko	600	624		
muut kohteet	1 972	633	80	64
Liikenneväylät	1 672	1 501	30	81
Puistot	137	188		
Satamat	40	36		
Jätehuolto	40	23		
Muu	65	18		8
Yhteensä	11 514	9 281	2 464	2 936

2.2.4. Rahoitusosan toteutuminen

Varsinaisen toiminnan tulorahoitus muodostui 3,2 milj. euroa paremmaksi ja investointien rahoitusvaikutus 4,1 milj. euroa pienemmäksi kuin talousarviossa oli ennakoitu.

Valtuusto määritteli pitkäaikaisen vieraan pääoman lisäyksen sitovaksi. Uutta lainaa otettiin normaalina pitkäaikaisena luottona 9,0 milj. euroa ja 1,75 milj. euroa korkotukilainana eli yhteensä 1,25 milj. budjetoitua vähemmän.

Antolainojen määrä oli 0,8 milj. euroa ylittäen 0,25 milj. euron arvion. Antolainoja lyhennettiin ohjelmien mukaan 0,7 milj. euroa.

Rahoituslaskelma, 1000 €	Ta+Ita	Toteutuma	Poikkeama
Varsinaisen toiminnan ja investointien kassavirta			
Tulorahoitus			
Vuosikate	2 711	5 878	3 167
Satunnaiset erät	0	0	0
Tulorahoituksen korjauserät	0	-1 924	-1 924
Pakolliset varaukset	0	0	0
Investoinnit			
Käyttöomaisuusinvestoinnit	-11 514	-9 255	2 259
Rahoitusosuudet investointimenoihin	1 964	2 332	368
Käyttöomaisuuden varsinaiset myyntitulot	1 000	578	-422
Käyttöomaisuuden myyntivoitot		1 913	1 913
Investoinnit yhteensä	-8 550	-4 433	4 117
Varsinaisen toiminnan ja investointien nettokassavirta	-5 839	-480	5 360
Rahoitustoiminnan kassavirta			
Antolainauksen muutokset			
Antolainasaamisten lisäys	-250	-800	-550
Antolainasaamisten vähennykset	750	731	-19
Lainakannan muutokset			
Pitkäaikaisten lainojen lisäys	12 000	10 752	-1 248
Pitkäaikaisten lainojen vähennys	-7 000	-6 616	384
Lyhytaikaisten lainojen muutos	0	0	0
Oman pääoman muutokset	0	-2	-2
Muut maksuvalmiuden muutokset	0	-1 772	-1 772
Rahoitustoiminnan nettokassavirta	5 500	2 293	-3 207
Kassavarojen muutos	-339	1 814	2 153

3. Tilinpäätöslaskelmat

3.1. Tuloslaskelma, ulkoinen

	2009		2010	
Toimintatuotot				
Myyntituotot	2 406 213,11		2 629 257,46	
Maksutuotot	6 941 201,12		8 347 949,57	
Tuet ja avustukset	3 786 798,10		3 233 233,13	
Muut tulot	4 233 391,24	17 367 603,57	5 289 505,24	19 499 945,40
Valmistus omaan käyttöön		77 453,67		81 995,00
Toimintakulut				
Henkilöstömenot				
Palkat ja palkkiot	-41 655 872,34		-42 341 813,87	
Henkilösivukulut				
Eläkekulut	-10 847 623,14		-10 741 364,31	
Muut henkilösivukulut	-2 697 153,88		-2 422 047,56	
Palvelujen ostot				
Asiakaspalvelujen ostot	-27 964 417,40		-29 509 553,03	
Muiden palvelujen ostot	-9 122 322,75		-9 878 851,93	
Aineet, tarvikkeet, tavarat				
Ostot tilikauden aikana	-7 621 686,70		-7 864 465,62	
Varastojen muutos				
Avustukset	-6 934 543,01		-7 252 863,02	
Muut toimintakulut	-1 321 003,50	-108 164 622,72	-1 080 054,83	-111 091 014,17
Toimintakate		-90 719 565,48		-91 509 073,77
Verotulot		60 934 117,25		61 718 027,41
Valtionosuudet		32 796 313,00		34 725 280,00
Rahoitustuotot ja -kulut				
Korkotuotot	1 108 906,08		1 072 502,17	
Muut rahoitustuotot	841 951,62		401 796,46	
Korkokulut	-835 415,12		-525 784,25	
Muut rahoituskulut	-13 337,58	1 102 105,00	-5 135,83	943 378,55
Vuosikate		4 112 969,77		5 877 612,19
Poistot ja arvonalennukset				
Suunnitelman muk. poistot	-4 503 196,23		-4 652 594,69	
Arvonalentumiset	-590 857,27	-5 094 053,50	-496 931,08	-5 149 525,77
Satunnaiset erät				
Satunnaiset tuotot	196 278,02		0,00	
Satunnaiset kulut	0,00	196 278,02	0,00	0,00
Tilikauden tulos		-784 805,71		728 086,42
Poistoeron lisäys (-) tai väh.	19 919,38		19 919,38	
Varausten lisäys (-) tai väh.	0,00		0,00	
Rahastojen lisäys (-) tai väh.	0,00	19 919,38	0,00	19 919,38
Tilikauden ylijäämä (alijäämä)		-764 886,33		748 005,80

ulkoiset ja sisäiset erät	2009		2010	
Toimintatuotot				
Myyntituotot	6 587 521,76		7 137 061,68	
Maksutuotot	7 037 350,80		8 450 675,52	
Tuet ja avustukset	3 786 798,10		3 233 233,13	
Muut tulot	4 573 519,84	21 985 190,50	5 646 947,55	24 467 917,88
Valmistus omaan käyttöön		77 453,67		81 995,00
Toimintakulut				
Henkilöstömenot				
Palkat ja palkkiot	-41 655 872,34		-42 341 813,87	
Henkilösivukulut				
Eläkekulut	-10 847 623,14		-10 741 364,31	
Muut henkilösivukulut	-2 697 153,88		-2 422 047,56	
Palvelujen ostot				
Asiakaspalvelujen ostot	-28 006 024,60		-29 557 972,63	
Muiden palvelujen ostot	-13 667 502,63		-14 766 158,94	
Aineet, tarvikkeet, tavarat				
Ostot tilikauden aikana	-7 634 331,92		-7 881 756,13	
Varastojen muutos				
Avustukset	-6 934 705,01		-7 252 863,02	
Muut toimintakulut	-1 338 996,13	-112 782 209,65	-1 095 010,19	-116 058 986,65
Toimintakate		-90 719 565,48		-91 509 073,77
Verotulot		60 934 117,25		61 718 027,41
Valtionosuudet		32 796 313,00		34 725 280,00
Rahoitustuotot ja -kulut				
Korkotuotot	1 108 906,08		1 072 502,17	
Muut rahoitustuotot	841 951,62		401 796,46	
Korkokulut	-835 415,12		-525 784,25	
Muut rahoituskulut	-13 337,58	1 102 105,00	-5 135,83	943 378,55
Vuosikate		4 112 969,77		5 877 612,19
Poistot ja arvonalenn.				
Suunnitelm. muk. poistot	-4 503 196,23		-4 652 594,69	
Arvonalentumiset	-590 857,27	-5 094 053,50	-496 931,08	-5 149 525,77
Satunnaiset erät				
Satunnaiset tuotot	196 278,02		0,00	
Satunnaiset kulut	0,00	196 278,02	0,00	0,00
Tilikauden tulos		-784 805,71		728 086,42
Poistoeron muutos	19 919,38		19 919,38	
Varausten muutos	0,00		0,00	
Rahastojen muutos	0,00	19 919,38	0,00	19 919,38
Tilikauden ylijäämä		-764 886,33		748 005,80

3.2. Rahoituslaskelma

	2009		2010	
Toiminnan rahavirta				
Tulorahoitus				
Vuosikate	4 112 969,77		5 877 612,19	
Satunnaiset erät	196 278,02		0,00	
Tulorahoituksen korjauserät	-847 749,43		-1 924 369,64	
Pakolliset varaukset	6 000,00	3 467 498,36	0,00	3 953 242,55
Investointien rahavirta				
Investointimenot	-8 638 036,94		-9 255 178,24	
Rahoitusosuudet inv.menoihin	914 962,99		2 331 725,62	
Pysyvien vastaavien hyödykkeiden luovutustulot	1 075 640,74		577 812,45	
Käyttöomaisuuden myyntivoitot	898 083,77	-5 749 349,44	1 912 882,03	-4 432 758,14
Toiminnan ja investointien rahavirta		-2 281 851,08		-479 515,59
Rahoitustoiminnan rahavirta				
Antolainauksen muutokset				
Antolainasaamisten lisäykset	-50 000,00		-800 000,00	
Antolainasaamisten vähennykset	327 197,75	277 197,75	730 725,80	-69 274,20
Lainakannan muutokset				
Pitkäaikaisten lainojen lisäys	8 000 000,00		10 751 859,00	
Pitkäaikaisten lainojen vähennys	-6 529 906,77		-6 615 548,06	
Lyhytaikaisten lainojen muutos	0,00	1 470 093,23	0,00	4 136 310,94
Oman pääoman muutokset	0,00	0,00	-1 800,00	-1 800,00
Muut maksuvalmiuden muutokset				
Toimeksiantojen varojen ja pääomien muutokset	39 940,94		87 373,12	
Vaihto-omaisuuden muutos	-12 475,15		-8 564,45	
Saamisten muutos	434 660,98		-1 666 844,01	
Korottomien velkojen muutos	302 446,11	764 572,88	-184 075,94	-1 772 111,28
Rahoituksen rahavirta		2 511 863,86		2 293 125,46
Rahavarojen muutos		230 012,78		1 813 609,87
Kassavarat 31.12.		3 943 690,95		5 757 300,82
Kassavarat 1.1.		3 713 678,17		3 943 690,95
Kassavarojen muutos		230 012,78		1 813 609,87

3.3. Tase

VASTAAVAA	31.12.2009	31.12.2010
PYSYVÄT VASTAAVAT		
Aineettomat hyödykkeet		
Aineettomat oikeudet	31 796,33	25 372,25
Tietokoneohjelmistot	25 104,30	36 468,08
Muut pitkävaikutteiset menot	993 926,90	1 119 849,02
Ennakkomaksut	0,00	0,00
Aineettomat hyödykkeet yhteensä	1 050 827,53	1 181 689,35
Aineelliset hyödykkeet		
Maa- ja vesialueet	18 739 868,81	18 550 554,59
Rakennukset	43 828 770,17	44 263 350,35
Kiinteät rakenteet ja laitteet	9 727 343,24	9 889 811,30
Koneet ja kalusto	449 990,64	441 286,61
Muut aineelliset hyödykkeet	273 634,36	270 984,36
Ennakkomaksut ja keskeneräiset hankinnat	1 307 534,70	2 217 856,05
Aineelliset hyödykkeet yhteensä	74 327 141,92	75 633 843,26
Sijoitukset		
Osakkeet ja osuudet tytäryhteisöissä	12 912 238,18	12 912 238,18
Kuntayhtymäosuudet	6 036 900,41	6 036 900,41
Osakkeet ja osuudet osakkuus- ja muissa omist.yht.	631 175,84	494 578,51
Muut osakkeet ja osuudet	990 362,11	896 998,29
Joukkovelkakirjasaamiset	0,00	0,00
Muut lainasaamiset	22 986 712,47	23 055 986,67
Muut saamiset	0,00	0,00
Sijoitukset yhteensä	43 557 389,01	43 396 702,06
PYSYVÄT VASTAAVAT YHTEENSÄ	118 935 358,46	120 212 234,67
TOIMEKSIANTOJEN VARAT		
Toimeksiantojen varat		
Valtion toimeksiannot	58 041,18	30 051,87
EU-tukien toimeksiannot	0,00	0,00
Lahjoitusrahastojen erityiskatteet	0,00	0,00
Muut toimeksiantojen varat	5 130,72	5 010,72
Toimeksiantojen varat yhteensä	63 171,90	35 062,59
TOIMEKSIANTOJEN VARAT YHTEENSÄ	63 171,90	35 062,59
VAIHTUVAT VASTAAVAT		
Vaihto-omaisuus		
Varastot	50 924,86	59 489,31
Ennakkomaksut	0,00	0,00
Vaihto-omaisuus yhteensä	50 924,86	59 489,31

Saamiset		
Pitkäaikaiset myyntisaamiset	0,00	0,00
Pitkäaikaiset lainasaamiset	0,00	0,00
Pitkäaikaiset muut saamiset	0,00	0,00
Pitkäaikaiset siirtosaamiset	0,00	0,00
Lyhytaikaiset myyntisaamiset	1 293 699,70	1 587 162,09
Lyhytaikaiset lainasaamiset	172 503,23	300 000,00
Lyhytaikaiset muut saamiset	1 126 876,02	2 372 101,14
Lyhytaikaiset siirtosaamiset	0,00	659,73,00
Muut siirtosaamiset	0,00	0,00
Saamiset yhteensä	2 593 078,95	4 259 922,96
Rahoitusarvopaperit		
Osakkeet ja osuudet	31 146,13	31 146,13
Sijoitukset rahamarkkinainstrumentteihin	0,00	0,00
Joukkovelkakirjasaamiset	0,00	0,00
Muut arvopaperit	0,00	0,00
Rahoitusarvopaperit yhteensä	31 146,13	31 146,13
Rahat ja pankkisaamiset	3 912 544,82	5 726 154,69
VAIHTUVAT VASTAAVAT YHTEENSÄ	6 587 694,76	10 076 713,09
VASTAAVAA YHTEENSÄ	125 586 225,12	130 324 010,35
VASTATTAVAA	31.12.2009	31.12.2010
OMA PÄÄOMA		
Peruspääoma		
Peruspääoma	-78 496 806,79	-78 496 806,79
Liittymismaksurahasto	0,00	0,00
Arvonkorotusrahasto		
Arvonkorotusrahasto	0,00	0,00
Muut omat rahastot	-81 864,21	-80 064,21
Edellisten tilikausien yli-/alijäämä		
Edellisten tilikausien yli-/alijäämä	2 918 818,14	3 683 704,47
Tilikauden yli-/alijäämä		
Tilikauden yli-/alijäämä	764 886,33	-748 005,80
OMA PÄÄOMA YHTEENSÄ	-74 894 966,53	-75 641 172,33
POISTOERO JA VAPAAEHTOISET VARAUKSET		
Poistoero	-334 369,02	-314 449,64
Vapaaehtoiset varaukset		
Vapaaehtoiset varaukset	0,00	0,00
POISTOERO JA VAPAAEHTOISET VARAUKSET YHTEENSÄ	-334 369,02	-314 449,64

PAKOLLISET VARAUKSET

Pakolliset varaukset	-6 000,00	-6 000,00
----------------------	-----------	-----------

TOIMEKSIANTOJEN PÄÄOMAT

Toimeksiantojen pääomat		
Valtion toimeksiannot	-65 693,61	-133 004,20
Lahjoitusrahastojen pääomat	0,00	0,00
Muut toimeksiantojen pääomat	-181 859,35	-173 812,57
Toimeksiantojen pääomat yhteensä	-247 552,96	-306 816,77

TOIMEKSIANTOJEN PÄÄOMAT YHTEENSÄ

	-247 552,96	-306 816,77
--	-------------	-------------

VIERAS PÄÄOMA

Pitkäaikainen vieras pääoma		
Joukkovelkakirjalainat		
Lainat rahoitus- ja vakuutuslaitoksilta	-24 853 242,20	-29 150 188,00
Lainat julkisyhteisöiltä	-5 382 385,00	-4 361 171,00
Lainat muilta luotonantajilta	0,00	0,00
Muut pitkäaikaiset velat	-17 117,33	-12 087,18
Pitkäaikainen vieras pääoma yhteensä	-30 252 744,53	-33 523 446,18

Lyhytaikainen vieraspääoma		
Joukkovelkakirjalainat	0,00	0,00
Lainat rahoitus- ja vakuutuslaitoksilta	-5 316 167,30	-6 454 913,20
Lainat julkisyhteisöiltä	-1 299 380,76	-1 021 214,00
Lainat muilta luotonantajilta	0,00	0,00
Saadut ennakot	-10 115,77	-5 547,86
Ostovelat	-6 161 404,31	-6 085 142,87
Muut velat	-979 388,44	-970 325,92
Jaksotukset	-5 560 915,50	-5 847 421,58
Valtionosuusennakot	-123 220,00	-147 560,00
Muut siirtovelat	-400 000,00	0,00
Lyhytaikainen vieraspääoma yhteensä	-19 850 592,08	-20 532 125,43

VIERAS PÄÄOMA YHTEENSÄ

	-50 103 336,61	-54 055 571,61
--	----------------	----------------

VASTATTAVAA YHTEENSÄ

	-125 586 225,12	-130 324 010,35
--	-----------------	-----------------

3.4. Konsernilaskelmat

Konsernin tuloslaskelma

euroa	2009	2010
Toimintatuotot	66 846 820	73 915 003
Toimintakulut	-150 433 974	-158 688 889
Osuus osakkuusyht. voitosta (tappiosta)	-6 727	-7 003
Toimintakate	-83 593 881	-84 780 889
Verotulot	60 934 117	61 718 027
Valtionosuudet	32 796 313	34 725 280
Rahoitustuotot ja -kulut		
Korkotuotot	249 707	133 562
Muut rahoitustuotot	2 688 593	167 687
Korkokulut	-969 715	-640 713
Muut rahoituskulut	-1 392 897	-749 017
Rahoitustuotot ja -kulut	575 687	-1 088 481
Vuosikate	10 712 236	10 573 938
Poistot ja arvonalentumiset		
Suunnitelman mukaiset poistot	-10 203 551	-9 946 091
Kertaluonteiset poistot	-590 857	-496 931
Arvonalentumiset		
Poistot ja arvonalentumiset	-10 794 408	-10 443 022
Satunnaiset erät	215 405	
Tilikauden tulos	133 232	130 916
Tilinpäätössiirrot	-11 175	-135 940
Vähemmistöosuudet	-2 093	433
Tilikauden ylijäämä (alijäämä)	119 963	-4 591

Konsernin rahoituslaskelma

euroa	2 009		2 010	
Toiminnan rahavirta				
Tulorahoitus				
Vuosikate	10 712 235		10 573 938	
Satunnaiset erät	157 049			
Tulorahoituksen korjauserät	-881 773		-2 047 646	
Pakollisten varausten purku	6 000	9 993 511	-78 646	8 447 646
Investointien rahavirta				
Investointimenot	-13 738 079		-15 287 978	
Rahoitusosuudet investointeihin	1 026 522		2 363 149	
Pysyvien vastaavien hyödykkeiden luovutustulot	3 089 974	-9 621 583	5 334 121	-7 590 708
Toiminnan ja investointien rahavirta		371 928		856 938
Rahoitustoiminnan rahavirta				
Antolainauksen muutokset				
Antolainasaamisten lisäys	0		-17 880	
Antolainasaamisten vähennys	4 585	4 585	730 726	712 846
Lainakannan muutokset				
Pitkäaikaisten lainojen lisäys	10 555 928		18 008 759	
Pitkäaikaisten lainojen vähennys	-11 280 221		-16 137 325	
Lyhytaikaisten lainojen muutos	-38 916	-763 209	101 980	1 973 414
Oman pääoman muutokset	1 795	1 795	-2 091	-2 091
Muut maksuvalmiuden muutokset				
Toimeksiant. varojen ja pääom. muutokset	42 560		82 698	
Vaihto-omaisuuden muutos	-58 405		-138 838	
Saamisten muutos	503 802		-1 070 162	
Korottomien velkojen muutos	663 887	1 151 844	137 934	-988 368
Rahoituksen rahavirta		395 015		1 695 801
Rahavarojen muutos		766 944		2 552 738
Kassavarat 31.12.		13 136 818		15 680 946
Kassavarat 1.1.		12 369 874		13 128 209

Konsernitase

euroa	2009	2010
VASTAAVAA		
PYSYVÄT VASTAAVAT		
Aineettomat hyödykkeet		
Aineettomat oikeudet	1 131 902	1 320 144
Muut pitkävaikutteiset menot	1 056 834	1 157 796
Aineettomat hyödykkeet	2 188 736	2 477 940
Aineelliset hyödykkeet		
Maa- ja vesialueet	19 886 262	19 675 712
Rakennukset	85 923 406	82 291 739
Kiinteät rakenteet ja laitteet	28 295 319	30 556 963
Koneet ja kalusto	4 545 193	4 670 850
Muut aineelliset hyödykkeet	375 669	422 401
Ennakkomaksut ja keskeneräiset hankinnat	2 890 512	3 649 839
Aineelliset hyödykkeet	141 916 362	141 267 504
Sijoitukset		
Osakkuusyhteisöosuudet	853 853	637 504
Muut osakkeet ja osuudet	7 937 424	7 861 134
Muut lainasaamiset	275 130	63 257
Sijoitukset	9 066 408	8 561 895
PYSYVÄT VASTAAVAT	153 171 507	152 307 340
TOIMEKSIANTOJEN VARAT		
Valtion toimeksiannot	814 354	1 173 003
Lahjoitusrahastojen erityiskatteet		
Muut toimeksiantojen varat	11 978	11 873
TOIMEKSIANTOJEN VARAT	826 332	1 184 876
VAIHTUVAT VASTAAVAT		
Vaihto-omaisuus		
Aineet ja tarvikkeet	792 693	902 045
Keskeneräiset tuotteet	12 574	42 083
Valmiit tuotteet/tavarat		
Muu vaihto-omaisuus	953	944
Vaihto-omaisuus	806 222	945 072
Saamiset		
Pitkäaikaiset saamiset	227 643	534 090
Lyhytaikaiset saamiset	10 434 048	12 075 569
Saamiset	10 661 691	12 609 659
Rahoitusarvopaperit		
Osakkeet ja osuudet	195 128	195 494
Sijoitukset rahamarkkinainstrumentteihin	4 325 360	4 491 720
Joukkovelkakirjalainasaamiset	412 775	754 858
Muut arvopaperit		
Rahoitusarvopaperit	4 933 263	5 442 072
Rahat ja pankkisaamiset	8 203 555	10 248 282
VAIHTUVAT VASTAAVAT	24 604 731	29 245 086
VASTAAVAA	178 602 571	182 737 302

euroa	2009	2010
VASTATTAVAA		
OMA PÄÄOMA		
Peruspääoma	78 505 552	78 500 867
Arvonkorotusrahasto	1 254 263	1 254 629
Muut omat rahastot	1 971 873	1 940 437
Edellisten tilikausien yli/alijäämä	-23 564 974	-23 209 811
Muu erä	1 406 461	1 406 461
Tilikauden yli-/alijäämä	54 813	-4 591
OMA PÄÄOMA	59 627 989	59 887 991
VÄHEMMISTÖOSUUDET	708 031	707 598
POISTOERO JA VAPAAEHTOISET VARAUKSET		
Poistoero	6 216 315	6 051 275
Vapaaehtoiset varaukset	575 362	762 235
POISTOERO JA VAPAAEHTOISET VARAUKSET	6 791 677	6 813 509
PAKOLLISET VARAUKSET		
Muut pakolliset varaukset	676 468	598 864
PAKOLLISET VARAUKSET	676 468	598 864
TOIMEKSIANTOJEN PÄÄOMAT		
Valtion toimeksiannot	810 695	1 253 227
Lahjoitusrahastojen pääomat	23 085	18 425
Muut toimeksiantojen pääomat	193 171	196 541
TOIMEKSIANTOJEN PÄÄOMAT	1 026 952	1 468 193
VIERAS PÄÄOMA		
Pitkäaikainen		
Lainat rahoitus- ja vakuutuslaitoksilta	58 186 779	67 867 085
Lainat julkisyhteisöiltä	11 680 342	4 361 171
Lainat muilta luotonantajilta		
Saadut ennakot		
Muut velat/Liittymismaksut ja muut velat	5 134 195	5 262 639
Pitkäaikainen	75 001 317	77 490 895
Lyhytaikainen		
Lainat rahoitus- ja vakuutuslaitoksilta	10 593 868	11 035 043
Lainat julkisyhteisöiltä	1 299 137	1 021 214
Lainat muilta luotonantajilta		
Saadut ennakot	139 878	134 017
Ostovelat	8 765 485	9 767 157
Muut velat/Liittymismaksut ja muut velat	1 785 689	1 750 238
Siirtovelat	12 186 076	12 062 583
Lyhytaikainen	34 770 135	35 770 252
VIERAS PÄÄOMA	109 771 452	113 261 147
VASTATTAVAA	178 602 571	182 737 302

4. Tilinpäätöksen liitetiedot

4.1. Arvostus- ja jaksotusperiaatteet ja menetelmät

4.1.1. Kunnan tilinpäätöksen laatimista koskevat tiedot

1) Arvostus- ja jaksotusperiaatteet ja menetelmät

Pysyvät vastaavat

Pysyvien vastaavien aineettomat ja aineelliset hyödykkeet on merkitty taseeseen hankintamenoön vähennettynä suunnitelman mukaisilla poistoilla ja investointimenoihin saaduilla rahoitusosuuksilla. Poistot on laskettu kaupunginvaltuuston 18.6.2007 hyväksymän poistosuunnitelman mukaisesti.

Pysyvien vastaavien käyttöomaisuusosakkeet ja sijoitusluonteiset erät on merkitty taseessa hankintamenoön tai sitä alempaan arvoon. Arvostuksen perusteena on ollut hyödykkeen todennäköisesti tulevaisuudessa kerryttämä tulo tai sen arvo palvelutuotannossa.

Vaihto-omaisuus

Vaihto-omaisuus on merkitty taseeseen FIFO-periaatteen mukaisesti hankintamenoön tai sitä alemman todennäköisen hankintamenoön tai todennäköisen luovutushinnan määräisenä.

Rahoitusomaisuus

Saamiset on merkitty taseeseen nimellisarvoon tai sitä alempaan todennäköiseen arvoon. Rahoitusomaisuusarvopaperit on merkitty taseeseen hankintamenoön tai sitä alempaan todennäköiseen luovutushintaan.

4.1.2. Konsernitilinpäätöksen laatimista koskevat tiedot

Konsernitaseessa on yhdistelty kaikki tytäryhteisöt sekä kuntayhtymät, joissa kaupunki on mukana.

Äänekosken Vuokra-asunnot Oy:n, Suolahden Vuokra-asunnot Oy:n, Äänekosken Vanhaintukisäätien, Äänekosken Teollisuuskiinteistöt Oy:n sekä K. Oy Äänekosken Kauppatalon suunnitelmanmukaisten poistojen sekä kirjanpidon poistojen erotus on eliminoitu, minkä vaikutus on 11,5 milj. euroa. Rakennusten käyttöomaisuuden arvoja on alennettu ko. määrillä edellisten tilikausien ja tilivuoden yli/alijäämätiliä vastaan.

2) Tuloksen ja taseen vertailukelpoisuus

Vuosien 2007-2010 tulos ja tase ovat vertailukelpoiset. Kertaluonteiset erät – yhdistymisavustus, luovutusvoitot ja maankäyttösopimusmaksut - tulee kuitenkin huomioida johtopäätöksiä tehtäessä.

Tasekaavassa on noudatettu kirjanpitolautakunnan kuntajaoston suosituksia.

- 3) Oikaisut
- 4) Selvitykset vertailukelpoisuudesta
- 5) Aikaisempien kausien tuotot ja kulut; korjaukset
- 6) Tase-erien selitykset
- 7) Kurssiperusteet
- Ei ilmoitettavaa

4.2. Tuloslaskelmaa koskevat liitetiedot

8) Toimintatuotot toimialoittain

Toimintatuotot, 1000 € lautakunnittain, ulk.	myynti- tuotot	maksu- tuotot	tuet ja avustukset	muut toim.tuotot	yhteensä
keskushallinto	416	722	1 735	290	3 162
perusturva	1 212	6 786	1 175	321	9 494
opetus	300	36	133	20	489
vapaa-aika	133	426	166	46	770
ympäristö	65	184		8	257
tekninen	504	193	25	4 960	5 682
Yhteensä	2 629	8 348	3 233	5 644	19 854

Valmistus omaan käyttöön oli 81 995,00 euroa, koostuen oikaisusta investointeihin kohdistuneesta sisäisestä laskutuksesta.

9-10) Verotulot ja valtionosuudet

euroa	2009	2010
kunnallisvero	53 514 119,20	53 675 084,49
yhteisövero	4 526 133,39	4 742 970,82
kiinteistövero	2 893 864,66	3 299 972,10
yhteensä verotuotot	60 934 117,25	61 718 027,41
valtionosuudet		
peruspalvelujen valtionosuus		33 996 354,00
verotuloihin perustuva		
valtionosuuksien tasaus		4 343 124,00
järjestelmämuutoksen tasaus		18 012,00
opetus- ja kulttuuri-		
toimen valtionosuus		-3 632 210,00
yhteensä valtionosuudet	32 796 313,00	34 725 280,00

- 11) Satunnaiset tuotot ja kulut
- Ei ilmoitettavaa

- 12) Suunnitelman mukaiset poistot

Käyttöomaisuuden poistojen määrittämisessä on käytetty valtuuston ennalta hyväksymää poistosuunnitelmaa. Poistot on laskettu käyttöomaisuuden hankintamenoista arvioidun taloudellisen pitoajan mukaan.

Rakennukset ja rakennelmat	20-35 vuotta	tasapoisto
Kiinteät rakenteet ja laitteet	10-18 %	menojäännöspoisto, 15-30 vuoden jäännöslleikkuri
Koneet ja kalusto	5-10 vuotta	tasapoisto
Aineettomat oikeudet	3-5 vuotta	tasapoisto
Muut pitkävaikutteiset menot	3-10 vuotta	tasapoisto
Maa- ja vesialueet	ei poistoa	
Luonnonvarat		substanssipoisto
Muut aineelliset hyödykkeet	ei poistoa	
Keskeneräiset hankinnat	ei poistoa	
Käyttöomaisuusarvopaperit ja muut pitkäaikaiset sijoitukset	ei poistoa	

13) Selvitys suunnitelman mukaisten poistojen ja poistonalaisten investointien vastaavuudesta

Vuosina 2009-2010 toteutuneiden ja taloussuunnitelman 2011-2013 mukaisten poistonalaisten investointien omahankintamenot ovat yli 9 milj. euroa/vuosi nykyisen poistotason ollessa 5,7 milj. euroa. Ero johtuu lähivuosien suurista investoinneista, mitkä tulevat nostamaan poistotasoa. Hyväksytyin poistosuunnitelman muuttamiseen ei ole arvioitu olevan aiheutta.

Tasearvojen arvioinnin perusteella on kaupunginvaltuuston 14.3.2011 tekemällä päätöksellä tilinpäätökseen kirjattu seuraavat lisäpoistot / arvonalennukset:

Äänekosken terveysasema 200 000, Telakkakadun koulu 100 000, Suolahden terveysasema 75 000, Pitkäkatu 12 kiinteistö 50 000, Kalaniemen kivikoulu 35 000, Suojarinteen Metsäpirtti 32 000 ja Mäkkärin nuorisotila 5 000 euroa eli arvonalennukset yhteensä 497 000 euroa.

Arvonalennukset perustuvat arvioon ao. hyödykkeiden todennäköisesti tulevaisuudessa kerryttävästä tulosta tai arvosta palvelutuotannossa. Mäkkäri on purettu vuonna 2010 ja Metsäpirtti puretaan vuonna 2011.

14) Pakolliset varaukset

Ei ilmoitettavaa (vrt. kohta 32)

15) Muu selvitys

Tuloslaskelman muut toimintatuotot sisältävät pysyvien vastaavien myyntivoittoa 1 944 563 euroa sekä muut toimintakulut myyntitappioita 30 681 euroa ja luottotappioita pysyvien vastaavien myyntisaamisista 60 181 euroa.

Suojarinteen kuntayhtymältä kaupungille lunastettujen asuinrakennusten myyntien osuus luovutusvoitoista oli 591 000 euroa, Kumpuniemen Voima Oy:n osakekannan myyntien osuus 273 000 euroa, asuinosaajien ja liiketilöiden myynnin osuus 281 000 euroa, tonttien myynnin osuus 680 000 euroa sekä muun muiden maa- ja metsäomaisuuden myynnin osuus 119 000 euroa.

Kaavamuutoksista aiheutuneita voittokirjauksia oli 12 084 euroa sekä tappiokirjauksia 597.

16) Rahoitustuotot

Muut rahoitustuotot 401 796,46 euroa sisältää osinkoja Ääneseudun Energia Oy:ltä 300 000 euroa ja Savon Energiainholding Oy:ltä 43 122,50 euroa.

17) Poistoeron muutos, Katso kohta 29)

4.3. Tasetta koskevat liitetiedot

4.3.1. Taseen vastaavia koskevat liitetiedot

18) Lainannostokulujen aktivointi

19) Arvonkorotukset

20) Korkomenojen aktivointi

Ei ilmoitettavaa

21) Pysyvät vastaavat

Aineettomat hyödykkeet	Aineettomat oikeudet	Pitkävaik. muut menot	Yhteensä
Poistamaton hankintameno 1.1.	56 900,63	993 926,90	1 050 827,53
lisäykset tilikauden aikana	24 617,05	603 807,91	628 424,96
rahoitusosuudet tilikaudella vähennykset tilikaudella	0,00	-325 000,00	-325 000,00
siirrot erien välillä	0,00	802,44	802,44
tilikauden poistot	-19 677,35	-153 688,23	-173 365,58
Poistamaton hankintameno 31.12.	61 840,33	1 119 849,02	1 181 689,35

Muut pitkävaikutteiset menot muodostuvat vuokrakiinteistöihin tehdyistä investoinneista.

Aineelliset hyödykkeet	Maa-alueet	Rakennukset	Kiint.rak. ja laitteet
Poistamaton hankintameno 1.1.	18 739 868,81	43 828 770,17	9 727 343,24
lisäykset tilik. aikana	33 801,00	4 551 773,67	1 758 171,23
rahoitusosuudet tilikaudella	0,00	-1 914 407,00	-80 794,00
vähennykset tilikaudella	-223 115,22	-78 497,26	0,00
siirrot erien välillä	0,00	1 207 399,37	0,00
tilikauden poistot	0,00	-3 331 688,60	-1 514 909,17
Poistamaton hankintameno 31.12.	18 550 554,59	44 263 350,35	9 889 811,30

Aineelliset hyödykkeet	Koneet ja kalusto	Muut aineell.hyöd.	Keskeneräiset hankinnat	Yhteensä
Poistamaton hankintameno 1.1.	449 990,64	273 634,36	1 307 534,70	74 327 141,92
lisäykset tilik. aikana	125 043,96	0,00	2 118 523,16	8 587 313,02
rahoitusosuudet tilikaudella	0,00	0,00	0,00	-1 995 201,00
vähennykset tilikaudella	-6 835,57	0,00	0,00	-308 448,05
siirrot erien välillä	0,00	0,00	-1 208 201,81	-802,44
tilikauden poistot	-126 912,42	-2 650,00	0,00	-4 976 160,19
Poistamaton hankintameno 31.12.	441 286,61	270 984,36	2 217 856,05	75 633 843,26

Keskeneräisiä talonrakennuskohteita oli 2,2 milj. euroa (1,3).

Kuluksi on kirjattu yli 2 000 euron arvoisia pienhankintoja noin 0,2 milj. euron arvosta.

Osakkeet ja osuudet	Tytäryhteisö-osakkeet	Kuntayhteisö-osuudet	Osakk. ja yht.yhteisö osakkeet	Muut osakk. ja osuudet	Yhteensä
Poistamaton hankintameno 1.1.	12 912 238,18	6 036 900,41	631 175,84	990 362,11	20 570 676,54
lisäykset tilik. aikana	0,00		40 000,00	0,00	40 000,00
rahoitusosuudet tilikaudella	0,00			0,00	0,00
vähennykset tilikaudella	0,00		-176 597,33	-93 363,82	-269 961,15
Poistamaton hankintameno 31.12.	12 912 238,18	6 036 900,41	494 578,51	896 998,29	20 340 715,39

Kuntayhtymien taseissa ovat kaupungin peruspääoman jäsenkuntaosuudet muuttuvat johtuen mm. valtionosuuksista. Ohjeen mukaisesti muutoksia ei ole kirjattu kaupungin tuloslaskelmaan eikä taseeseen.

Maa-alue- ja tonttimuutokset on huomioitu taseessa ja tase-erot kirjattu myyntivoittoihin ja -tappioihin.

22-24) Omistukset muissa yhteisöissä

Äänekosken kaupunki	Konsernin omistus- osuus %	Osake- /peruspääoma		konsernin omistamat osakkeet kpl	Kirjanpito- arvo emon taseessa 1000 €	Voitto/ tappio osuus 1000 €
		yht. 1000 €	emon osuus 1000 €			
Konserniyhteisöt 31.12.2010						
Kaupungin tytäryhteisöt						
Äänekosken Vuokra-asunnot Oy	100,0	933	933	4 561 327	973	20
Suolahden Vuokra-asunnot Oy	100,0	539	539	2 582	925	22
Ääneseudun Energia Oy	100,0	1 261	1 261	75	10 107	300
Äänekosken Teollisuuskiinteistöt Oy	100,0	774	774	4 600	34	69
Äänekosken Asumispalvelusäätiö	100,0	34	34		34	0
Äänekosken Kiinteistöhoito Oy	100,0	8	8	2500	17	0
Keitele-Museo Oy	87,0	28	24	645/715	3	8
Ääneseudun Kehitys Oy	76,7	75	58	23/30	230	0
K. Oy Konginkankaan Säästölipas	74,6	9	6	538/721	39	1
K. Oy Suolahden Keskusraitti	73,3	35	25	1508/2057	114	7
K. Oy Äänekosken Kauppatalo	54,3	54	29	1270/2341	403	-1
SS-Jäähalli Oy	50,25	67	34	402/800	34	-4
Kuntayhtymät						
Äänekosken ammatillisen koulutuksen	41,6	3 544	1 474		1 545	566
		47				
Keski-Suomen sairaanhoitopiirin	8,9	956	4 268		4 389	-655
Keski-Suomen liitto	7,8	1 369	107		103	-6
Kaupungin osakkuusyhteisöt						
K. Oy Suolahden Kellosepänkatu 21	48,3	797	385	618/1280	385	-4
Konginkankaan OP-Liikekeskus Oy	25,3	54	14	270/1068	70	-3
Tytäryhteisöjen tytäryhteisöt						
Kumpuniemen Voima Oy	46,0	530	0		0	0
Yhdistelemättömät osakkuusyhteisöt						
Suolahden vanhain- ja vammaistenkisäätiö						
Äänekosken vanhaintukisäätiö						
As. Oy Sääkskulma	47,2	3	1	6 947	2	
EP-Äänekosken Kiinteistöt Oy	40,0	100	40	40/100	40	
As. Oy Sumiaisten Kukkoranta	37,7	8,4	3	3771	171	
Yhdistelemättömät tytäryhteisöiden tytär- ja osakkuusyhteisöt						
K. Oy Koppelonpesä	50,0					
Koskienergia Oy, Mikkeli	45,0					
KS Energiavälitys Oy, Jyväskylä	20,4					

Sijoitukset

Lainasaamiset sisältävät saamia Ääneseudun Energia Oy:ltä 18,9 milj. euroa sekä muilta tytär- ym. yhteisöiltä yhteensä 4,2 milj. euroa.

Emolla oli lyhytaikaisia lainasaatavia Suolahden vanhain- ja vammaistentukisäätiöltä 300 000,00 euroa.

Toimeksiantojen varat

Valtion toimeksiannot (aravalainat) olivat 30 051,87 euroa (54 381,91).

Sumiaisten kunnan 130-vuotisrahasto oli 5 010,72 euroa (5 130,72).

Vaihto-omaisuus koostuu terveysaseman keskusvarastosta, 59 489,31 (50 924,86).

25) Saamiset tytär- ym. yhteisöiltä

Saamiset	2009	2010
Pitkäaikaiset saamiset	0,00	0,00
Lyhytaikaiset saamiset		
Saamiset tytäryhteisöiltä		
Myyntisaamiset	36 117,20	52 471,98
Lainasaamiset	50 000,00	0,00
Muut saamiset	0,00	0,00
Siirtosaamiset	0,00	659,73
Saamiset kunnilta ja kuntayhtymiltä, joissa kaupunki jäsenenä		
Myyntisaamiset	14 088,16	22 009,26

26) Olennaiset siirtosaamiset

Siirtosaamisten olennaiset erät	2009	2010
Pitkäaikaiset siirtosaamiset	0,00	0,00
Menoennakot	0,00	0,00
Lyhytaikaiset siirtosaamiset		
Tulojäämät		
Siirtyvät korot	0,00	0,00
Muut tulojäämät		
Lainasaamiset muilta	122 503,23	300 000,00
Valtionosuussaamiset	201 400,33	1 138 086,85
Alv-saatavat	730 942,72	1 044 042,24

27) Rahoitusarvopaperit

Rahoitusarvopaperit muodostuvat MidInvest Fund KSV Ky:n 31 146,13 euron osuudesta.

4.3.2. Taseen vastattavia koskevat liitetiedot

28) Oma pääoma

Oma pääoma, €	31.12.2009	31.12.2010
Peruspääoma 1.1.	78 496 806,79	78 496 806,79
Muutokset tilikaudella	0,00	0,00
Peruspääoma 31.12.	78 496 806,79	78 496 806,79
Arvonkorotusrahasto 1.1.	0,00	0,00
Muutokset tilikaudella	0,00	0,00
Arvonkorotusrahasto 31.12.	0,00	0,00
Muut omat rahastot 1.1.	81 864,21	81 864,21
Muutokset tilikaudella	0,00	-1 800,00
Muut omat rahastot 31.12.	81 864,21	80 064,21
Edellisten tilikausien ylijäämä 1.1.	-2 918 818,14	-3 683 704,47
Edellisten tilikausien ylijäämä 31.12.	-2 918 818,14	-3 683 704,47
Tilikauden ylijäämä / alijäämä	-764 886,33	748 005,80
Oma pääoma yhteensä 31.12.	74 894 966,53	75 641 172,33

29) Poistoero

	2009	2010
Investointivaraukseen liittyvä poistoero	19 919,38	19 919,38

Poistoero vähenee 314 449,64 euroon.

30) Pitkäaikainen vieras pääoma

Pitkäaikaiset velat	2009	2010
Lainat rahoitus- ja vakuutusyhtiöltä	24 853 242,20	29 150 188,00
Lainat julkisyhteisöiltä	5 382 385,00	4 361 171,00
Lainat muilta luotonantajilta	0,00	0,00
Saadut ennakot	0,00	0,00
Ostovelat	0,00	0,00
Muut velat	17 117,33	12 087,18
Siirtovelat	0,00	0,00
Pitkäaikaiset velat yhteensä	30 252 744,53	33 523 446,18

	2009	2010
Pitkäaikainen vieras pääoma	30 252 744,53	33 523 446,18
Viiden vuoden kuluttua tai myöhemmin erääntyvät lainat	12 265 120,00	6 961 360,00

- 31) Joukkovelkakirjalainat
32) Pakolliset varaukset

Vakuus ELY-keskukselle Sirkkaharjun maankaatopaikan jätehuollon varmistamiseksi, 6 000,00 euroa.

Toimeksiantojen pääomat

Valtion toimeksiannot muodostuvat välitetyistä asuntolainoista, jotka vähentyivät 54 381,91 eurosta 30 051,87 euroon, tapaturmaviraston velasta, 80 224,34 (0) euroa ja rintamaveteraanien kuntoutusvarauksesta, 22 727,99 euroa (11 311,70).

- 33) Vieras pääoma, tytäryhteisöt, ym.

Vieras pääoma	2009		2010	
	pitkä aikainen	lyhyt- aikainen	pitkä aikainen	lyhyt- aikainen
Velat tytäryhteisöille				
Saadut ennakot	0,00	0,00	0,00	0,00
Ostovelat	0,00	330 288,27	0,00	371 769,41
Muut velat	0,00	0,00	0,00	0,00
Siirtovelat	0,00	0,00	0,00	0,00
Yhteensä	0,00	330 288,27	0,00	371 769,41
Velat kuntayhtymille				
Saadut ennakot	0,00	0,00	0,00	0,00
Ostovelat	0,00	1 977 199,20	0,00	1 653 916,81
Muut velat	0,00	0,00	0,00	0,00
Siirtovelat	0,00	0,00	0,00	0,00
Yhteensä	0,00	1 977 199,20	0,00	1 653 916,81
Velat muille konserniyhteisöille	0,00	0,00	0,00	0,00

- 34-35) Sekkilimiitti ja lunastusvelka
Ei ilmoitettavaa

36) Muut velat

Muiden velkojen erittely	2009	2010
Muut velat		
Liittymismaksut	0,00	0,00
Muut velat	17 117,33	12 087,18
Yhteensä	17 117,33	12 087,18

Taseeseen ei sisälly ulkomaanrahan määräisiä saatavia tai velkoja

37) Lyhytaikaiset siirtovelat

Lyhytaikaiset siirtovelat	2009	2010
Muut velat	0,00	0,00
Saadut ennakot	10 115,77	5 547,86
Ostovelta	6 161 404,31	6 085 142,87
Muut velat		
Ennakonpidätysvelka	861 355,57	875 896,98
Sosiaaliturvamaksuvelka	102 075,40	78 474,37
Muut velat	15 957,47	15 954,57
Jakotetut erät		
Lomapalkkajaksotus	5 432 808,69	5 755 261,57
Korkojen jaksotus	128 106,81	92 160,01
Valtionosuusennakot	123 220,00	147 560,00

38) Huollettavien varat

Huollettavien varat	2009	2010
Itsenäistymisvarat	68 725,84	91 286,03

39) Elatustuen takautumissaatavat

Ei ilmoitettavaa. Elatustukiasiat siirtyivät Kelan hoidettavaksi 1.3.2009.

44) Leasingvastuut

Taseeseen ei ole kirjattu leasing-vastuita. Kaupungilla on noin 225 000 euron leasing-vuokravastuut, joiden vuotuinen kulu on noin 80 000 euroa.

45) Vastuusitoumukset samaan konserniin kuuluvien yhteisöjen puolesta

46) Muut vastuusitoumukset

Vastuusitoumukset	2009	2010
Takaukset konserniin kuuluvien yhteisöjen puolesta		
Alkuperäinen pääoma	62 075 562,24	65 501 345,44
Jäljellä oleva pääoma	47 069 536,95	39 053 779,98
Takaukset muiden puolesta		
Alkuperäinen pääoma	8 130 062,72	9 849 262,72
Jäljellä oleva pääoma	6 143 938,33	7 472 540,22

Vastuu Kuntien takauskeskuksen takausvastuista	2009	2010
Kaupungin osuus takauskeskuksen takausvastuista 31.12.	50 692 654,12	58 883 265,13
Kunnan osuus takauskeskuksen kattamattomista takausvastuista 31.12.	0,00	0,00
Kunnan mahdollista vastuuta kattava osuus takauskeskuksen rahastosta 31.12.	44 356,00	47 961,15

47) Muut taloudelliset vastuut

Muut taloudelliset vastuut	2009	2010
Sopimusvastuut		
Maankäytösopimuksista kunnalle aiheutuvat velvoitteet	0,00	0,00
Sopimukseen liittyvät lunastusvelvoitteet	0,00	0,00
Sitoumukset avustukseen	0,00	0,00
Sopimukseen sisältyvät palautusvastuut	0,00	0,00
Vuokravastuut sekä yhteistyö- ja kumppanuusvastuut	0,00	0,00
Sopimusvastuut yhteensä	0,00	0,00
Arvonlisäveron palautusvastuu	2 538 776,56	2 503 841,62
Perustamishankkeiden valtionosuuden palautusvastuu	2 103 415,01	3 305 322,01

4.4. Ympäristövastuut

Ei ilmoitettavaa

4.5. Henkilöstöä koskevat liitetiedot

48) Henkilöstön määrä

Vakituinen henkilöstö 31.12. oli 1 058 henkeä, missä oli alenemaa 17 henkeä. Määräaikaisia oli lisäksi 44 (55), sijaisia 257 (226) sekä työllistettyjä 44 (46) henkeä.

Henkilöstö / vastuualue	2007	2008	2009	2010	Muutos 2007-10
Hallinto- ja talous	48	46	43	45	-3
Ruokapalvelut	54	51	63	59	5
Keskushallinto yhteensä	102	97	106	104	2
Lasten ja perheiden palv.	131	168	168	165	34
Aikuisväestön palvelut	252	231	225	221	-31
Vanhusväestön palvelut	167	183	185	184	17
Perusturva yhteensä	550	582	578	570	20
Opetuspalvelut	209	215	215	217	8
Kulttuuri- ja vapaa-aikapalv.	62	61	62	58	-4
Sivistystoimiala yhteensä	271	276	277	275	4
Tekninen lautakunta	107	100	100	97	-10
Ympäristölautakunta	14	14	14	12	-2
Tekn. ja ymp. toimiala yht.	121	114	114	109	-12
HENKILÖSTÖ YHTEENSÄ	1 044	1 069	1 075	1 058	14

49) Henkilöstökulut

Henkilökulut/ käyttötalous, 1000 euroa	2009	2010
Vakinainen kk-palkkainen	29 148	29 054
Tilapäinen kk-palkkainen	2 617	2 282
Sijaisten palkat	5 383	6 459
Erilliskorvaukset	3 355	3 532
Tunti- ja urakkapalkat	351	258
Työllistettyjen palkat	811	917
Muut palkat	152	140
Kokouspalkkiot	229	206
Jaksotukset	160	142
Sosiaalimaksulisät	-551	-649
Em. yhteensä	41 656	42 342
Muut henkilösivukulut	2 697	2 422
Eläkekulut	10 847	10 741
Kaikki yhteensä	55 200	55 505

4.6. Konsernia koskevat liitetiedot

	Konserni yhteensä	Elimi- noinnit	Konserni yhtiöt yht	Äänekosken kaupunki	Yhtiöt yhteensä
Tuloslaskelma					
Toimintatuotot	73 915 003	-9 204 351	83 119 354	19 581 940	63 537 414
			-167 609	-111 091	-56 518
Toimintakulut	-158 688 889	8 920 949	838	014	824
Osuus osakk.yht. voit./tap.	-7 003	-7 003			
Toimintakate	-84 780 889	-290 405	-84 490 483	-91 509 074	7 018 591
Verotulot	61 718 027		61 718 027	61 718 027	
Valtionosuudet	34 725 280		34 725 280	34 725 280	
Rahoitustuotot ja -kulut					
Korkotuotot	133 562	-1 056 387	1 189 949	1 072 502	117 447
Muut rahoitustuotot	167 687	-300 000	467 686	401 796	65 890
Korkokulut	-640 713	1 056 387	-1 697 099	-525 784	-1 171 315
Muut rahoituskulut	-749 017	10 000	-759 017	-5 136	-753 881
Rahoitustuotot ja -kulut	-1 088 481	-290 000	-798 481	943 378	-1 741 859
Vuosikate	10 573 938	-580 406	11 154 343	5 877 612	5 276 731
Poistot ja arvonalentumiset					
Suunnitelman mukaiset poistot	-9 946 091	-500 789	-9 445 301	-4 652 595	-4 792 706
Kertaluonteiset poistot	-496 931		-496 931	-496 931	
Arvonalentumiset					
Poistot ja arvonalentumiset	-10 443 022	-500 789	-9 942 232	-5 149 526	-4 792 706
Satunnaiset erät					
Tilikauden tulos	130 916	-1 081 195	12 121 111	728 086	11 393 025
Tilinpäätössiirrot	-135 940		135 940	19 919	116 021
Vähemmistöosuudet	433	433			
Tilikauden ylijäämä (alijäämä)	-4 591	-1 080 762	1 076 171	748 006	328 165

Keski-Suomen sairaanhoitopiiri muodostaa oman ala-konsernin. Muista konserniyhteisöistä ei ole muodostettu ala-konsernia.

Kaupungin ja tytäryhteisöjen keskinäinen omistus on eliminoitu pariarvomenetelmällä. Sisäiset velat ja saamiset on eliminoitu kirjanpitolautakunnan kuntajaoston antaman ohjeen mukaisesti. Vähemmistöosuudet on erotettu konsernin omasta pääomasta. Osakepääoma ja peruspääoma ovat konsernitaseessa samalla rivillä.

Käyttöomaisuuden poistoja on rakennusten osalta oikaistu suunnitelman mukaisiksi ja jäännösarvojen ero on vähennetty rakennusten ym. arvosta ja tileistä voitto/tappio edellisiltä tilikausilta ja kuluneelta tilikaudelta.

Konserniyhteisöjen maksamia kiinteistöveroja ei ole eliminoitu. Tytäryhteisöjen maksamat kiinteistöverot olivat yhteensä 191 239,93 euroa. Äänekosken ammatillisen koulutuksen kuntayhtymän Äänekoskella sijaitsevista kiinteistöistä maksama kiinteistövero oli 37 575,22 euroa ja Keski-Suomen sairaanhoitopiirin kuntayhtymän vastaavasti 47 547,98 euroa.

Kuntayhtymien ja yhteisyritysten taseet on yhdistelty lukuarvoiltaan omistussuuden mukaisesti. Keskinäinen omistus on eliminoitu.

	Ääneseudun Energia Oy 100 %	Äänekosken Vuokra-as. 100 %	Suolahden Vuokra-as. 100 %	Ääneseudun Asumispalv. 100 %
Tuloslaskelma				
Toimintatuotot	18 869 122	5 060 927	2 150 909	79 047
Toimintakulut	-15 266 702	-3 957 687	-1 485 201	-63 691
Osuus osakk.yht. voit./tap.				
Toimintakate	3 602 420	1 103 240	665 708	15 356
Rahoitustuotot ja -kulut				
Korkotuotot	24 513	17 196		
Muut rahoitustuotot	14 850		8 765	30 595
Korkokulut	-1 077 188			
Muut rahoituskulut	-10 116	-478 592	-149 622	-9 481
Rahoitustuotot ja -kulut	-1 047 940	-461 395	-140 857	21 114
Vuosikate	2 554 480	641 845	524 851	36 470
Suunnitelman mukaiset poistot	-2 254 470	621 542	-326 900	-25 106
Poistot ja arvonalentumiset	-2 254 470	621 542	326 900	25 106
Tilikauden tulos	300 009	20 303	197 951	11 364
Tilinpäätössiirrot			-175 508	
Tilikauden ylijäämä (alijäämä)	300 009	20 303	22 443	0

Ääneseudun Energia Oy on antanut 2,25 milj. euron takauksen tytäryhtiönsä Koskienergia Oy:n pankkilainoitukselle.

Konsernin saataviin ja velkoihin ei sisälly muita kuin euromääräisiä eriä.

	Äänekosken Teoll.kiint. 100 %	Äänekosken Kiint.hoito 100 %	Keitele- Museo Oy 87,0 %
Tuloslaskelma			
Toimintatuotot	660 148	3 010 771	48 691
Toimintakulut	-168 921	-2 941 880	-37 243
Osuus osakk.yht. voit./tap.			
Toimintakate	491 227	68 891	11 448
Rahoitustuotot ja -kulut			
Korkotuotot			61
Muut rahoitustuotot	29	76	
Korkokulut		-628	-12
Muut rahoituskulut	-98 806		
Rahoitustuotot ja -kulut	-98 777	-551	49
Vuosikate	392 450	68 340	11 497
Suunnitelman mukaiset poistot	-323 708	-68 332	-2 444
Poistot ja arvonalentumiset	-323 708	-68 332	-2 444
Satunnaiset erät			
Tilikauden tulos	68 742	8	9 053
Vähemmistöosuudet			
Tilikauden ylijäämä (alijäämä)	68 742	8	9 053

	Ääneseudun Kehitys Oy 76,7 %	Konginkank Säästölipas 74,6 %	Suolahden Keskusraitti 73,3 %	Äänekosken Kauppatalo 54,3 %	SS- Jäähalli 50,1 %
Tuloslaskelma					
Toimintatuotot	338 086	37 286	74 211	62 553	109 200
Toimintakulut	-341 374	-26 646	-71 891	-63 726	-112 864
Osuus osakk.yht. voit./tap.					
Toimintakate	-3 288	10 639	2 320	-1 173	-3 664
Rahoitustuotot ja -kulut					
Korkotuotot	3 181				
Muut rahoitustuotot			7 497	13	12
Korkokulut			-51		
Muut rahoituskulut			-11		-4 054
Rahoitustuotot ja -kulut	3 181		7 435	13	-4 042
Vuosikate	-107	10 639	9 755	-1 160	-7 706
Suunnitelman muk. poistot		-9 905			
Poistot ja arvonalentumiset		-9 905			
Tilikauden tulos	-107	734	9 755	-1 160	-7 706
Vähemmistöosuudet					
Tilikauden ylijäämä (alijäämä)	-107	734	9 755	-1 160	-7 706

	Kuntayht. yhteensä	Äänekosken amm.koulut 41,59 %	Keski- Suomen shp 8,94 %	Keski- Suomen liitto 7,70 %
Tuloslaskelma				
Toimintatuotot	33 036 463	8 910 553	23 683 687	442 223
Toimintakulut	-31 980 998	-8 079 722	-23 456 124	-445 152
Osuus osakk.yht. voit./tap.				
Toimintakate	1 055 465	830 831	227 563	-2 929
Rahoitustuotot ja -kulut				
Korkotuotot	72 496	66 363	5 044	1 089
Muut rahoitustuotot	4 053	587	3 466	
Korkokulut	-93 437		-93 433	-4
Muut rahoituskulut	-3 201	-2 895	-306	
Rahoitustuotot ja -kulut	-20 088	64 055	-85 228	1 085
Vuosikate	1 035 378	894 886	142 335	-1 843
Suunnitelman mukaiset poistot	-1 160 299	-363 167	-796 807	-325
Poistot ja arvonalentumiset	-1 160 299	-363 167	-796 807	-325
Satunnaiset erät				
Tilikauden tulos	-124 922	531 719	-654 472	-2 169
Tilinpäätössiirrot	31 013	34 422	-33	-3 376
Vähemmistöosuudet				
Tilikauden ylijäämä (alijäämä)	-93 909	566 141	-654 505	-5 545

5. Allekirjoitukset ja merkinnät

Tilinpäätöksen allekirjoitus:

Äänekoskella 28. päivänä maaliskuuta 2011

ÄÄNEKOSKEN KAUPUNGINHALLITUS

Matti Tiusanen, varapuheenjohtaja

Heikki Flinkman, jäsen

Risto Kumpu, jäsen

Tommi Lunttila, jäsen

Sirpa Martins, jäsen

Seppo Ruotsalainen, varajäsen

Merja Närhi, jäsen

Pentti Piilonen, jäsen

Piia Soininen, jäsen

Jaana Tani, jäsen

Marko Tuhkanen, varajäsen

Marke Tuominen, jäsen

Pirjo Uusitalo, jäsen

Hannu Javanainen, kaupunginjohtaja

Tilintarkastajan tasemerkintä:

Olemme antaneet suorittamastamme tilintarkastuksesta tänään kertomuksen.

Äänekoski . päivänä

kuuta 2011

Oy Audiator Ab
JHTT-yhteisö

Jarmo Jäspi
tilintarkastaja, JHTT, HTM

6. Luettelot ja selvitykset

Tilinpäätöstä varmentavat asiakirjat

Vuoden 2010 tilinpidossa on käytetty seuraavia kirjanpitokirjoja:

Päiväkirja	Kassajärjestelmä
Pääkirja	Sosiaalityöjärjestelmä
Ostoreskontra	Käyttöomaisuuskirjanpito
Myyntireskontra	Varastokirjanpito
Laskutus	
Palkkakirjanpito	
Lainakirjanpito	

Tositelajit:

009	Käyttöomaisuusviennit	370	Terveyskeskusmaksut / tk
010	Avaussaldojen korjaus	375	Työturv.huoltomaksut / tk
015	Jaksotukset	380	Kunta- ja yritys-laskutus / tk
017	Vyörytykset	382	Vanhustenhuoltolaskutus
020	Muistiotositteet	385	Fysioterapiamaksut / tk
030	Tilietositteet	390	Kotihoitomaksut / kotisairaanhoido
040	CPU-kassatositteet		Toimeentulotuki, sisäinen
050	Myyntireskontra,	400	Ostoreskontra 1
	viitesuoritukset	401	Ostoreskontra 2
055	Myyntireskontra,	402	Ostoreskontra 3
	manuaalisuoritukset	403	Ostoresk., tekninen osasto
060	Ostoreskontran	406	Ostoresk., perusturva Äki
	palautteaineisto	408	Ostoresk., perusturva Slh
101	Eri toimialojen laskutukset	409	Ostoresk., vesilaitos
105	Yleishallinnon laskutus	410	Ostoresk., sähköiset laskut
110	Antolainat	412	Ostoresk., kiint.investoinnit
111	Lyhytaikaisten antolainojen	415	Ostoresk., EU-projektit
	laskutus	440	EU-projekti Kapeenkoski
120	Ruokapalvelulaskutus	441	Ketään ei jätetä -projekti
170	Maksatus, sosiaalityö	442	Ylioppilastutkimusmaksut
310	Palkat	445	Koulutoimen laskutus
320	Sosiaalitoimen laskutus	455	Elatusturva
325	Päihdeklinikan laskutus	500	Toimeentulotuet, siirto
330	Vammaispalvelulaskutus	501	kirjanpitoon
335	Perhetukikeskuksen laskutus		Kuntalaskutus / Musiikkiopisto
340	Perheneuvolan laskutus	510	Musiikkiop. oppilasmaksut
345	Psykiatrisen hoitokotipalvelun	515	Työpajalaskutus
	asiakasmaksusuudet	525	Liikunta- ja nuorisotyön
350	Opisk. ohjauspalkkiolaskutus	530	laskutukset
354	Päivähoitolaskutus		Voimailusalmaksut
355	Perusturvan yleislaskutus	532	Uimahallilaskutus
360	Hoitopäivämaksut / tk	535	Kirjastoimen laskutus
365	Hammashuoltomaksut / tk	540	

550	Kulttuuritoimen laskutus	730	Tontinvuokralaskutus
551	Lastensuojelu, sisäinen	735	Viljelypalstalaskutus
552	Päihdehuolto, sisäinen	740	Rakennustarkastusmaksut
553	Vammaispalvelut, sisäinen	741	Sisäinen vesilaskutus
555	Välitystilitt, sisäinen	742	Vesi- ja jätevesilaskutus
701	Työlaskutus	743	Vesilaitoksen työlaskutus
705	Venepaikkalaskutus	745	Teknisen osaston laskutus
710	Toimitilavuokralaskutus	750	Ympäristötoimen laskutus
715	Jätehuolto- ja lietkäsittelymaksut	755	Siivoustoimen laskutus
720	Mittaustoimen laskutus	901	Keskusvarasto / tk
725	Työkonelaskutus	991	Vanhat saatavat / Slh
727	Puistotyölaskutus / sisäinen	992	Vanhat saatavat / Äki
728	Tilapalvelu / sisäinen	993	Vanhat saatavat / tk
