

Perusopetuksen tarvekartoitus

Hirvaskankaan – Vehniän alueella

2006 - 2013

Laukaan,
Uuraisten ja
Äänekosken
koulutoimet
2006
Pekka Uljas

Sisällys

Yhteisen kartoituksen tavoitteet	3
Alueen perusopetuksen nykytilanne	
koulupiirit / oppilasalueet	3
vieraskuntalaiset oppilaat	3
vuosiluokat 7-9	3
koulutilat	4
oppilasmäärät	4
koulukyydit	5
erityisopetuksen tilanne	5
Tulevaisuuden näkymät	
alueen kaavoitusolot	5
asutuksen kehittymisnäkymät (viime vuosien myönnetyt rak.luvat)	6
oppilasennusteet tulevaisuuden ennustajina	7
oppilasennusteet kouluittain	9
tilantarve	10
Toimenpide-ehdotukset	
koulutilojen rakentaminen	10
lähikoulualueiden/oppilasalueiden rajojen tarkastelu	11
yhteisten opettajien käyttö	11
Alueen kartta	12

YHTEISEN KARTOITUKSEN TAVOITTEET

Hirvaskankaan – Vehniän alue on vilkkaan rakentamisen aluetta. Se aiheuttaa haasteita perusopetuksen järjestäjille, joiden on vastattava kasvavaan perusopetuspalvelujen kysyntään. Alueen kunnat ovat yhteistyössä ryhtyneet selvittämään alueen perusopetuspalveluiden tarvetta tulevaisuudessa. Selvityksen tavoitteena on kuvata nykytilanne, koota ja esittää tiiviisti kehitykseen vaikuttavat tekijät ja palvelutarpeet. Selvityksen keskeisimpänä tavoitteena on antaa perusteita suunnitteluun ja päätöksentekoon, että tarvittavat investoinnit ja ratkaisut osataan suunnata ja ajoittaa oikein. Laukaan, Uuraisten ja Äänekosken koulu- / sivistystoimet ovat yhteistyössä aloittaneet selvityksen pohjustamisen keväällä 2006. Työryhmässä ovat olleet mukana Juha Tolonen Laukaasta, Arja Siikström ja Pekka Uljas Uuraisilta sekä Ville Härtsiä Äänekoskelta. Selvitystyön kokoaminen annettiin Pekka Uljaan tehtäväksi.

ALUEEN PERUSOPETUKSEN NYKYTILANNE

Hirvaskankaan – Vehniän alue sijaitsee valtatie no 4:n varressa kolmen kunnan alueella. Alueella perusopetusta antaa kolme 1-6 vuosiluokkien koulua; Vehniän koulu Laukaassa, Hirvasen koulu Uuraisilla ja Koiviston koulu Äänekoskella. Kaikissa kunnissa on luovuttu entisistä koulupiireistä, mutta oppilasalueet noudattelevat pääosin vanhojen koulupiirien alueita.

Vehniän koulussa on lukuvuodesta 2006 - 2007 alkaen kuusi perusopetusryhmää. Ryhmien määrä on kasvanut runsaan kymmenen vuoden aikana kolmesta kuuteen. Tällä hetkellä kaikki oppilaat ovat laukaalaisia. Lähimmät naapurikoulut ovat Tikkakoskella Jyväskylän mlk:ssa n. 6 km:n ja Hirvasella Uuraisilla n. 7 km:n etäisyydellä.

Lisäksi Vehniän koulun yhteydessä toimii päiväkoti ja esiopetusryhmä.

Vuosiluokille 7-9 oppilaat siirtyvät Laukaan keskusta.

Hirvasen koulussa on toiminut kolme perusopetusryhmää jo viidentoista vuoden ajan. Oppilasmäärän kasvu ennustelee neljännen ryhmän perustamista parin lähivuoden aikana. Tällä hetkellä Hirvasella on yksi oppilas Äänekoskelta Honkolan koulun oppilasalueelta. Lähimmät naapurikoulut ovat Äänekoskella Koivisto n. 5 km:n ja Honkola n. 7 km:n etäisyydellä sekä Laukaassa Vehniä n. 7 km:n etäisyydellä. Lähin koulu oman kunnan alueella on Koulukeskus, mihin on matkaa 17 km.

Myös Hirvasen koulun yhteydessä toimii päiväkoti ja esikouluryhmä. Päiväkodissa on yksi 22-paikkainen ryhmä ja toisen ryhmän perustamista vuoden 2007 alusta valmistellaan. Tilat uudelle ryhmälle ovat valmiina. Esikoulussa on lukuvuonna 2006 – 2007 oppilaita 15.

Vuosiluokille 7-9 oppilaat siirtyvät Uuraisten keskusta.

Koiviston koulu on toiminut jo pari vuosikymmentä kahden perusopetusryhmän kouluna. Koulussa on kuitenkin vuosiluokat 1-6, joten oppilaat on jaettu 1-2 luokan ja 3-6 luokan ryhmiin. Koiviston koulun kaikki oppilaat ovat äänekoskelaisia. Lähimmät naapurikoulut ovat Hirvanen Uuraisilla n. 5km:n, Honkola Äänekoskella n. 10 km:n ja keskuskoulu Suolahdessa n. 10 km:n etäisyydellä.

Koiviston koulun yhteydessä toimii syksystä 2006 alkaen esiopetusryhmä.

Vuosiluokille 7-9 oppilaat siirtyvät Äänekosken keskustaans Hiskinmäen kouluun. Suunnitelmissa on ollut myös mahdollisuus yläkouluun siirtymisestä Suolahteen Telakkakadun koululle.

Nykyisten koulutilojen perustiedot

	Vehniän koulu	Hirvasen koulu	Koiviston koulu / vanhakoulu	
rakentamivuosi	1977	1961	1952	1915
peruskorjaukset ja laajennukset	1980-1 asunto koulutilaksi 2005 laajennus ja peruskorjaus koko rakennus	1991 laajennus (liikuntatila, esikoulu, TN-luokka, hallintotila) ja peruskorjaus koko rakennus 2001 asunnoista luokka ja uusi aula 2005 valmistuskeittiö ja päiväkotit	?? 2 Asuntoa koulutiloiksi 2006 esiopetustila	
yleinen kunto	erinomainen	kohtalainen	kohtalainen	välttävä
luokkahuoneita OT3	5	4	3	
erikoisluokkia	1 TN 1 TS / kielet	1 TN	1 TN	
keittiö	jakelukeittiö	valmistuskeittiö (rak.2005)	valmistuskeittiö	
liikuntasali	n. 200m ²	100m ²		n. 100m ² matala
muut tilat	Esikoululuokka Päiväkoti n.90m ²	Eriyisopetustila 18m ² Esikoululuokka 40m ² Päiväkoti (n.300m ²)	Esikoulutila 36m ² EO/TS-tila	
asunnot	ei ole	ei ole	1 35m ²	
laajennusmahd.	hyvä	huono	hyvä	
piha-alueen kunto	Kenttä kohtalainen Leikkipiha välttävä Liikennejärj. kohtuullinen	Kenttä hyvä, leikkipiha hyvä, liikennejärj. heikko	Kenttä erinom. Leikkipiha vältt. Liikennejärj. kohtuullinen	

Oppilasmäärät kouluittain lukuvuonna 2006 – 2007

	1. lk	2. lk	3. lk	4. lk	5. lk	6. lk	yht. koulul.	esikoulul.
Vehniä	18	14	26	14	18	16	110	18
Hirvanen	9	11	12	7	7	10	56	15
Koivisto	3	5	7	8	5	3	31	9

Koulukyyditykset

Kaikissa alueen kouluissa koulukyyditysten rajana on 1. ja 2. luokalla 3km ja muilla luokilla 5km. Kuljetukset hoidetaan muuten takseilla, mutta Hirvasen koululla 13 oppilasta ja Vehniällä muutama oppilas kulkee aamulla kouluun reittiliikenteen linja-autolla. Iltapäivän paluukyydit hoidetaan kokonaan taksilla.

Vehniällä kuljetusedun saavia oppilaita on runsas puolet kaikista oppilaista. Hirvasella kuljetuksen piirissä on hiukan alle puolet kaikista oppilaista. Koivistolla reilusti yli puolet oppilaista on kuljetuksen piirissä. Syynä kuljetettavien suureen määrään on 69-tien vaarallisuus, minkä vuoksi myös lyhyemmiltä matkoilta ollaan kuljetuksen piirissä.

Erityisopetustilanne

Selvityksen kohteena olevan alueen kouluissa ei ole yhtään erityisopetuksen ryhmää. Niissä ei myöskään toimi päätoimisesti yhtään erityisopettajaa. Kaikilla kouluilla käy oman kunnan kiertävä erityisopettaja antamassa osa-aikaista erityisopetusta.

Vehniällä ja Hirvasella on molemmissa muutama erityisopetukseen siirretty oppilas integroitu perusopetuksen ryhmään. Hirvasen koulun oppilasalueelta käy lisäksi neljä oppilasta koulua Uraisten kirkonkylällä koulukeskuksen pienryhmässä.

TULEVAISUUDEN NÄKYMÄT

Alueen kaavoitusolot

Laukaan yleiskaava on vuodelta 1983. Se perustuu yksityiseen maanomistukseen. Yleiskaavan tarkiste on tulossa v. 2007 alussa hallinnolliseen käsittelyyn. Alustavan tiedon mukaan kaavassa on n. 120 uutta omakotitalon rakennustonttia pääasiassa yksityisten maalle. Osa rakentamisesta sijoittuu kunnan maalle. Laukaan kunta ei ole tehnyt tässä tilanteessa päätöstä kunnan maalle tulevien tonttien markkinoinnista.

Uraisilla Hirvasen koulun alueella on valmistumassa osayleiskaava, jossa on noin 200 rakennuspaikkaa, niistä osa on vielä ilman kunnallistekniikkaa. Lisäksi on käynnissä rantayleiskaavan muutos, joka voi tuoda alueelle myös uusia omakotitontteja. Kaavoitustilanteeseen vaikuttaa myös käynnissä oleva nelostien esisuunnittelu välillä Kirri-Äänekoski.

Hirvasen alueella on käynnistymässä asemakaavan laatiminen Hirvaskankaalle, mikä tuo jonkin verran muutoksia rakennuspaikkoihin.

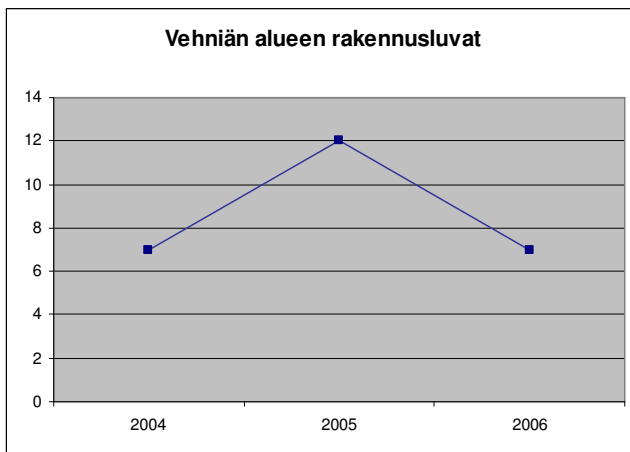
Äänekoskella Koiviston koulun alueella on valmistumassa osayleiskaava. Se tuo alueelle noin 180 uutta rakennuspaikkaa. Alueet ovat yksityisten omistuksessa, mutta tonttikauppa on käynyt vilkkaasti kaavoituksen ja vesihuollon rakentamisen edistyessä. Alueen osayleiskaavan ennakoitaan tulevan valtuuston hyväksyttäväksi joulukuussa 2006.

Työpaikkarakentamisen kysyntään Äänekosken kaupunki pyrkii vastaamaan kysynnän mukaan. Mitään kaavoituksellisia hankkeita sen suhteen ei ole vireillä.

Asutuksen kehitysnäkymät

Laukaan kunta on tietoisesti pyrkinyt koordinoimaan Vehniän alueen asutuksen lisäämistä eikä ole myynyt omistuksessaan olevia maa-alueita rakennustarkoitukseen. Asutus on kuitenkin lisääntynyt tasaisesti yksityisten myydessä maitaan tonteiksi. Kolmen viimeisen vuoden aikana on myönnetty rakennusluvut yhteensä 26 uudelle omakotitalolle. Kasvava asukasmäärä luo kuitenkin vankan pohjan koulun oppilasmäärän säilymiselle ja jopa kasvun jatkumiselle voimakkaana.

Erityishuomion ansaitsee se, että maaseutumainen asuminen ja väljät tontit ovat houkutteleet seudulle monilapsisia perheitä. Tällä on vaikutusta suoraan oppilasmäärän kasvuun, mutta myös perheiden viipymäaikaan koulupalvelujen käyttäjinä.



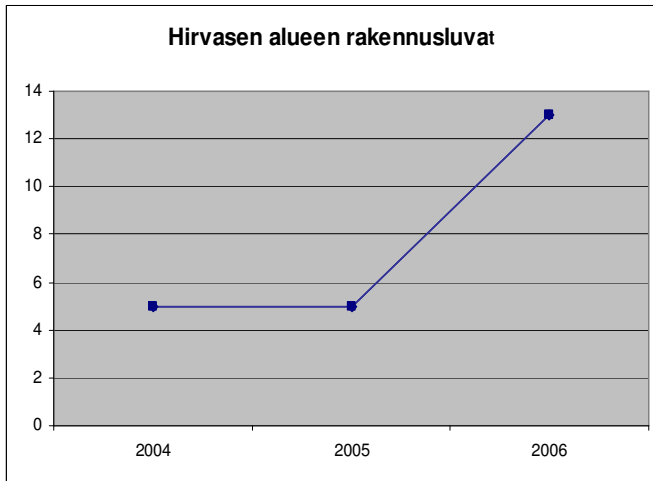
*) Huom. vuosi 2006 lokakuuhun mennessä

Uuraisten kunta on aktiivisesti pyrkinyt kehittämään Hirvaskankaan aluetta sekä markkinoinut alueen tontteja uusien asukkaiden houkuttelemiseksi kuntaan. Kaavoituksen edistyminen ja kunnallistekniikan rakentaminen ovat vauhdittaneet asutuksen lisääntymistä. Kunnan ohella myös yksityiset toimijat ovat aktiivisesti vaikuttaneet rakennustoiminnan vilkastumiseen.

Uuraisten kunta on pyrkinyt edesauttamaan myös työpaikkojen syntymistä alueelle. Hyvän liikenneyhteyden on arvioitu herättävän kiinnostusta työpaikkarakentamiseen. Toistaiseksi merkittävää päänavausta sillä saralla ei ole tapahtunut. Alueen monet pienyrityksen toimivat aktiivisesti.

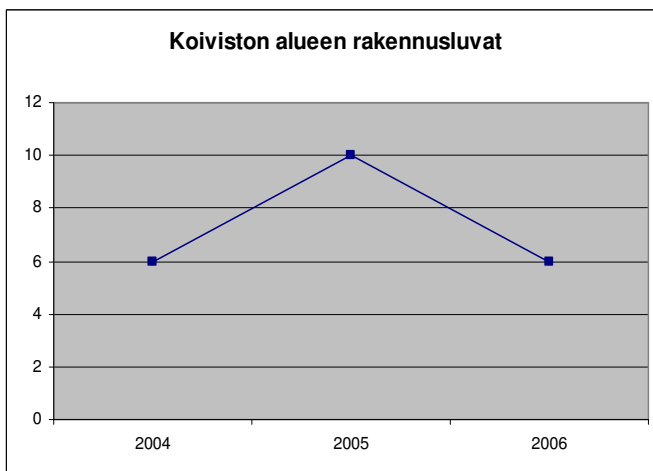
Asutus on kasvanut nykyksittään. Edellinen tuntuva kasvuvaihe oli Puntavuoren alueen rakentaminen 1985-1995. Nyt on menossa Aholan alueen ja koulun lähialueen vilkas rakentaminen. Uusia tontteja on lisäksi osayleiskaavassa runsaasti tarjolla. Markkinointiponnistelut ovat tuottaneet nopeasti tulosta. Rakentajia on löytynyt ja tonttikauppoja on tehty. Hirvasen alueen asukkaat työllistyvät Jyvässeudun lisäksi myös Ääneseudun alueella.

Hirvasen alue on Vehniän tapaan houkuttellut useita monilapsisia perheitä asettumaan alueelle asumaan.



*) Huom. vuosi 2006 lokakuuhun mennessä

Äänekoskella Koiviston koulun alueella asukasmäärän kasvu on ollut naapurikyliä hitaampaa ja alkanut niitä myöhemmin. Aivan viime vuosina kehitys on kuitenkin osoittanut selkeää kasvusuuntaa. Hirvaskankaan alueen kehittämistoiminta suuntautuu asutuksen lisäksi vahvasti myös tuotantotoiminnan ja liiketoiminnan kehittämiseen. Työpaikkarakentamista onkin saatu käyntiin ja parhaillaan käynnissä oleva ABC-liikenneaseman rakentaminen vauhdittanee kehitystä entisestään. Asutustoiminnan kehitys on perustunut yksityisten myymiin tontteihin. Kaavoituksen edistymisen on vilkastuttanut kysyntää. Vahvistamista odottava osayleiskaava avaa selkeät mahdollisuudet mittavallekin asukasmäärän kasvulle.



*) Huom. vuosi 2006 lokakuuhun mennessä

Oppilasennusteet tulevaisuuden ennustajina

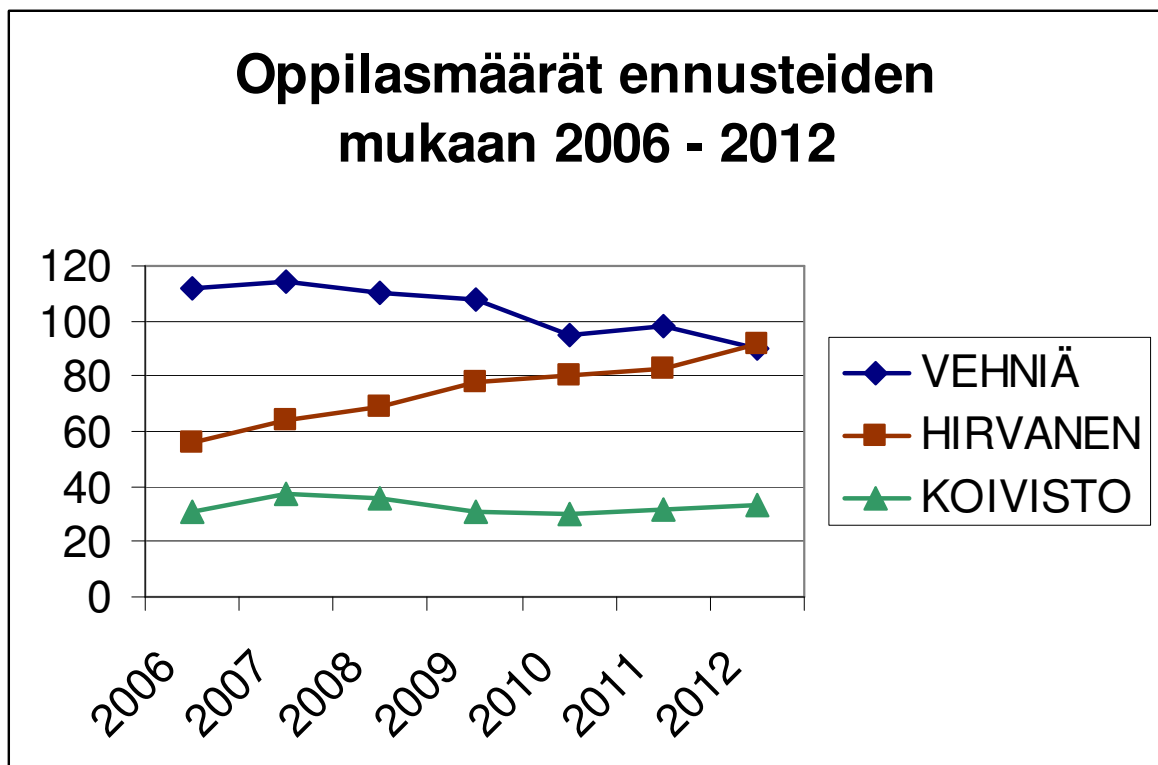
Koulujen oppilasennusteita tarkasteltaessa on huomattava, että ne laaditaan henkikirjoitustietojen pohjalta ja silloin ennusteessa koko tarkastelujaksolla ovat mukana vain ennusteen laatimishetkellä kunnassa kirjoilla olevat lapset. Tämähän tarkoittaa käytännössä sitä, että edes nykyiset rakentajat eivät vielä näy ennusteen oppilasmäärissä.

Oppilasennustetta on tarkasteltava yhdessä tuoreiden asumisen ja rakennustoiminnan tilastotietojen kanssa. Vilkas uudisrakentaminen aiheuttaa aina virallista oppilasennustetta suuremman kasvupaineen koululle.

Vilkkaan uudisrakennusalueen ongelmana on usein se, että alueelle muuttaa saman ikävaiheen perheitä. Lähes kaikilla perheillä on samaan aikaan kouluikäisiä lapsia. Yksi lapsi viipyy alakoulussa kuusi vuotta. Jos perheessä on kaksi tai kolme lasta, voi helposti laskea että runsaan kymmenen vuoden kuluessa perhe on ohittanut alakouluvaiheen. Koululle se voi merkitä, että nopean kasvun jälkeen seuraa lähes yhtä nopea oppilasmäärän lasku.

Mitä suuremmasta oppilasalueesta on kysymys, sitä hitaampia yllä kuvatut muutokset ovat. Alueella tapahtuu muuttoa sisään ja ulos, mikä tasaa aina myös koulun oppilasmäärän vaihteluita.

Hirvasen koulun alueella on huomattu, että 1990-luvun rakennuspiikki nosti oppilasmäärää nopeasti. Odotettu lasku ei kuitenkaan toteutunut 2000-luvun alussa ennustetun suuruisena. Uusissakin taloissa on tapahtunut paljon omistajanvaihdoksia sen jälkeen, kun perheen lapset ovat ohittaneet alakouluvaiheen. Taloihin on muuttanut uusia pikkulapsiperheitä. Se on loiventanut oppilasmäärän ennakoitua nopeaa laskua. Seuraava rakennusryntäys on kääntänyt oppilasmäärän aiempaakin voimakkaampaan kasvuun.



Oppilasennusteet kouluittain 2006-2013

Vehniän koulu

	2005-2006	2006-2007	2007-2008	2008-2009	2009-2010	2010-2011	2011-2012	2012-2013
1.lk	14	19	18	16	13	14	18	11
2.lk	26	15	19	18	16	13	14	18
3.lk	14	27	15	19	18	16	13	14
4.lk	18	15	27	15	19	18	16	13
5.lk	16	20	15	27	15	19	18	16
6.lk	13	16	20	15	27	15	19	18
yht.	101	112	114	110	108	95	98	90

Hirvasen koulu

	2005-2006	2006-2007	2007-2008	2008-2009	2009-2010	2010-2011	2011-2012	2012-2013
1.lk	12	9	15	12	16	15	15	19
2.lk	13	11	10	15	12	16	15	15
3.lk	6	12	12	10	15	12	16	15
4.lk	7	7	13	12	10	15	12	16
5.lk	9	7	7	13	12	10	15	12
6.lk	6	10	7	7	13	12	10	15
yht.	53	56	64	69	78	80	83	92

Koiviston koulu

	2005-2006	2006-2007	2007-2008	2008-2009	2009-2010	2010-2011	2011-2012	2012-2013
1.lk	5	3	9	4	3	6	7	4
2.lk	6	5	3	9	4	3	6	7
3.lk	8	7	5	3	9	4	3	6
4.lk	5	8	7	5	3	9	4	3
5.lk	3	5	8	7	5	3	9	4
6.lk	6	3	5	8	7	5	3	9
yht.	33	31	37	36	31	30	32	33

Tilantarve lähitulevaisuudessa

Lisätilan tarve on kiireellisin Vehniän koulussa. Siellä koetaan jo kuluvan lukuvuoden aikana todellista tilanahtautta. Suurin puute Vehniällä on normaaleista luokkatiloista. Erityistilat on Vehniällä saatettu ajanmukaiseen kuntoon vuoden 2005 laajassa peruskorjaus- ja laajennushankkeessa. Kahden luokkatilan rakentaminen antaisi ennusteen mukaiselle tilanteelle erinomaiset tilat. Nykyiset tilat toimivat hyvin noin 90 - 110 oppilaan kanssa. Kahden lisäluokan jälkeen tiloissa voisi hyvin työskennellä noin 135 oppilasta. Mikäli oppilasmäärä kasvaa kuitenkin vilkkaan rakentamisen ja muuttoliikkeen vuoksi ennustettua nopeammin, täytyvät myös uudet tilat nopeasti.

Hirvasen koululla on ollut vuoden 1991 remontin jälkeen riittävät opetustilat. Tosin nykyiselle oppilasmäärälle liikuntasali ja teknisen työn opetustila ovat jo selkeästi liian pieniä. Hirvasen koulun tilat tarjoavat hyvät puitteet noin 60 - 65 oppilaan opiskeluun. Jos kaikki luokkatilat otetaan kotiluokiksi, voi tiloissa opiskella kohtuullisesti noin 70 - 75 oppilasta. Ratkaisuja tarvitaan siis viimeistään vuonna 2009. Hirvasella on neljä luokkatilaa, mutta neljännen perusopetusryhmän aloittaessa tulee heti puute toimivasta ryhmäopetustilasta. Perusopetukseen ryhmiin on jatkuvasti integroituna erityisopetukseen siirrettyjä oppilaita, jolloin ryhmätiloja on välttämättä oltava käytössä, että eriyttäminen olisi aika ajoin mahdollista.

Koiviston koululla ei ennustusjakson aikana ole tulossa lisätilan tarvetta. Nykyiset opetustilat mahdollistavat kolmen perusopetusryhmän opettamisen. Näissä tiloissa oppilasmäärä voi hyvin nousta 55 - 60 oppilaaseen. Koivistolla suurimmat tarpeet liittyvät liikuntatilojen ja teknisen työn tilojen tasoon.

TOIMENPIDE-EHDOTUKSET

Koulutilojen rakentaminen

Helpoin tapa vastata kasvavan oppilasjoukon tarpeisiin on tietysti rakentaa lisää koulutilaa. se ei kuitenkaan ole järkevin eikä taloudellisin tapa. Voimakkaan kasvun vaiheessa ei voida kuitenkaan välttyä kokonaan uudisrakentamiselta, varsinkaan kun koko alue on selkeästi kasvualuetta.

Vehniällä on viimeksi rakennettu uutta koulutilaa 2005 ja Hirvasella päiväkodin tilat 2006. Silti Vehniällä painitaan jo nyt ahtauden kanssa. Valmista väistötilaa ei löydy helposti sen paremmin Jyväskylän maalaiskunnan suunnasta kuin Uraisiltakaan. Hirvasen koulun vapaa tilaresurssi on niin vähäinen, ettei sillä ole merkitystä Vehniän tilatarpeen ratkaisijana.

Vehniän oppilasennuste osoittaa selvästi, ettei oppilasmäärän laskua ole odotettavissa. Edellisessä rakennushankkeessa on myös valmistauduttu mahdolliseen jatkohankkeeseen mm. LVIS- suunnittelun osalta, joten rakennuskustannukset voidaan pitää kohtuullisina.

Hirvasen koulussa tullaan seuraavaksi, noin 3-5 vuoden kuluttua, siihen tilanteeseen, että lisätilaa tarvitaan välttämättä. Lisärakentamista Hirvasella on kuitenkin mietittävä erittäin

huolellisesti. Siinä vaiheessa on tutkittava Vehniä mahdollisuus tarjota oppilaspaikkoja Uuraisten kaakkoiskulman oppilaille. Samoin on selvittävä Koiviston koulun mahdollisuus sijoittaa jopa yksi kokonainen opetusryhmä Hirvaselta Koiviston koulutiloihin. Hirvasen koulun kanssa samassa kiinteistössä toimii myös esikoulu ja päiväkotiki. Koulun tilantarpeen kanssa on tarkasteltava aina rinnakkain myös sosiaalitoimen toimintojen tilantarve.

Koiviston koululla ei ole ennusteen mukaan lähivuosina rakentamistarpeita oman oppilasmääränsä puitteissa. Se voi paremminkin tarjota lähinnä uraialaisille mahdollisuuden helpottaa kasvupaineita hyödyntämällä Koiviston koulutiloja.

Lähikoulualueiden / oppilasalueiden rajojen tarkastelu

Kaikkien koulujen nykyiset lähikoulualueet / oppilasalueet ovat vain oman kunnan alueeseen rajoittuvia. Kuntien sisällä oppilasalueen rajojen siirtäminen ei tuo merkittävää helpotusta, sillä kaikki selvitysalueen koulut sijaitsevat melko etäällä oman kunnan muista kouluista. Lisäksi Laukaassa ja Uuraisilla lähimmät oman kunnan koulut ovat jo ennestään täysiä. Mikäli oppilasalueen rajojen siirroilla oman kunnan sisällä halutaan purkaa kasvupainetta, on rajoja siirrettävä useiden koulujen kohdalla.

Selvitysalueen koulut sijaitsevat kolmen eri kunnan alueella. Kuitenkin tuo alue muodostaa melko yhtenäisen liikenteellisen alueen valtatie 4:n varressa. Oppilasalueen rajojen siirtoja resurssien ja paineiden tasaajana onkin tarkasteltava kuntarajat ylittävän yhteistyönä. Yhteistyössä voidaan oppilaan lähikouluksi osoittaa myös naapurikunnan alueella sijaitseva koulu. Vehniän koulu mahdollisen lisätilan rakentamisen jälkeen ja jo nykytilanteessa Koiviston koulu voitaneen osoittaa lähikouluksi osalle Hirvasen nykyisen oppilasalueen oppilaista. Tarkastelualueen ulkopuolella, mutta silti lähietäisyydellä sijaitsee Äänekoskella myös Honkolan koulu, jossa on tilaa hiukan nykyistä suuremmallekin oppilasmäärälle. Koiviston koulun lisäksi vaihtoehtona on tarkasteltava myös Honkolan koulua.

Alueella koulujen väliset etäisyydet ovat alle kymmenen kilometrin mittaisia. Koulujen väliset tieyhteydet ovat nopeat ja hyväkuntoiset. Jokaisella koululla on oppilailta nykyisellä oppilasalueellaan pidempiä koulumatkoja, kuin koulujen välimatkat. Oppilasalueiden rajojen siirtämisen ei siis pitäisi kariutua ainakaan pitkiksi muodostuviin koulumatkoihin.

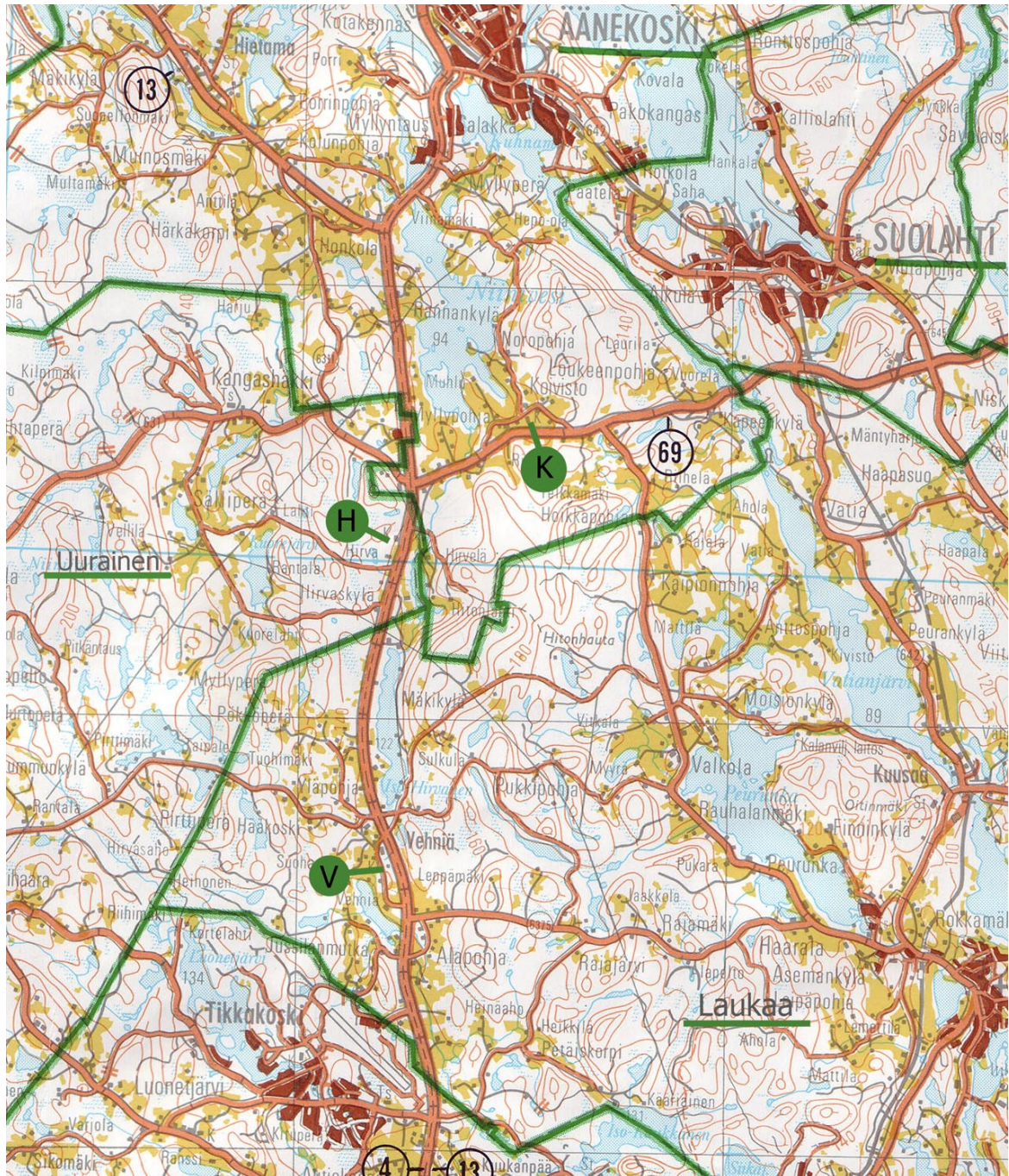
Yhteisten opettajien käyttö

Koulutilojen ohella myös opettajien palkkaaminen on yksi suurimmista kustannuksista opetuspalvelujen tarjoamisessa. Opetusryhmän koko vaikuttaa merkittävästi oppilaskohtaisten kustannusten muodostumiseen. Oppilasmäärän kasvaessa on suuri hyppäys perustaa kokonaan uusi opettajan virka. Oppilasmäärä ei kasva luokan oppilasmäärän kokoisin hyppäyksin. Siirtymävaiheessa olisi tarpeen voida käyttää joustavampaa tuntiopettaja-järjestelyä. Tuntiopettajaa ei aina ole helppo saada kovin pienellä tuntimäärällä. Läheisten koulujen yhteistyöllä olisi mahdollista palkata kahdelle tai useammalle koululle yhteinen tuntiopettaja, jolloin tuntimäärä kasvaa kiinnostusta herättävän kokoiseksi ja silti jokainen yhteistyössä mukana oleva koulu saa tarvitsemaansa opetusresurssia käyttöönsä. Yhteinen opettaja voi aivan yhtä hyvin toimia useamman eri kunnassa olevan koulun yhteisenä opettajana kuin yhden kunnan useamman koulun opettajana.

Myös nykyisin kiertävien opettajien, lähinnä englanti ja erityisopetus, työpanosta voidaan tarkastella kuntarajojen yli ulottuvana työnä. Selvitysalueella siirtymät koulujen välillä olisi

helppo toteuttaa jo välituntien puitteissa. Näin työjärjestyksen laatiminen helpottuisi huomattavasti.

Selvitysalueen kartta



- V = Vehnien koulu
- H = Hirvasen koulu
- K = Koiviston koulu

21.11.2006