

ÄÄNEKOSKEN KAUPUNKI

SUMIAISTEN KIRKONKYLÄN ASEMAKAAVAN MUUTOS, LAAJENNUS JA OSITTAINEN KU- MOAMINEN

OSALLISTUMIS- JA ARVIINTISUUNNITELMA (MRL 63 §)

9.11.2010

tark. 26.2.2013

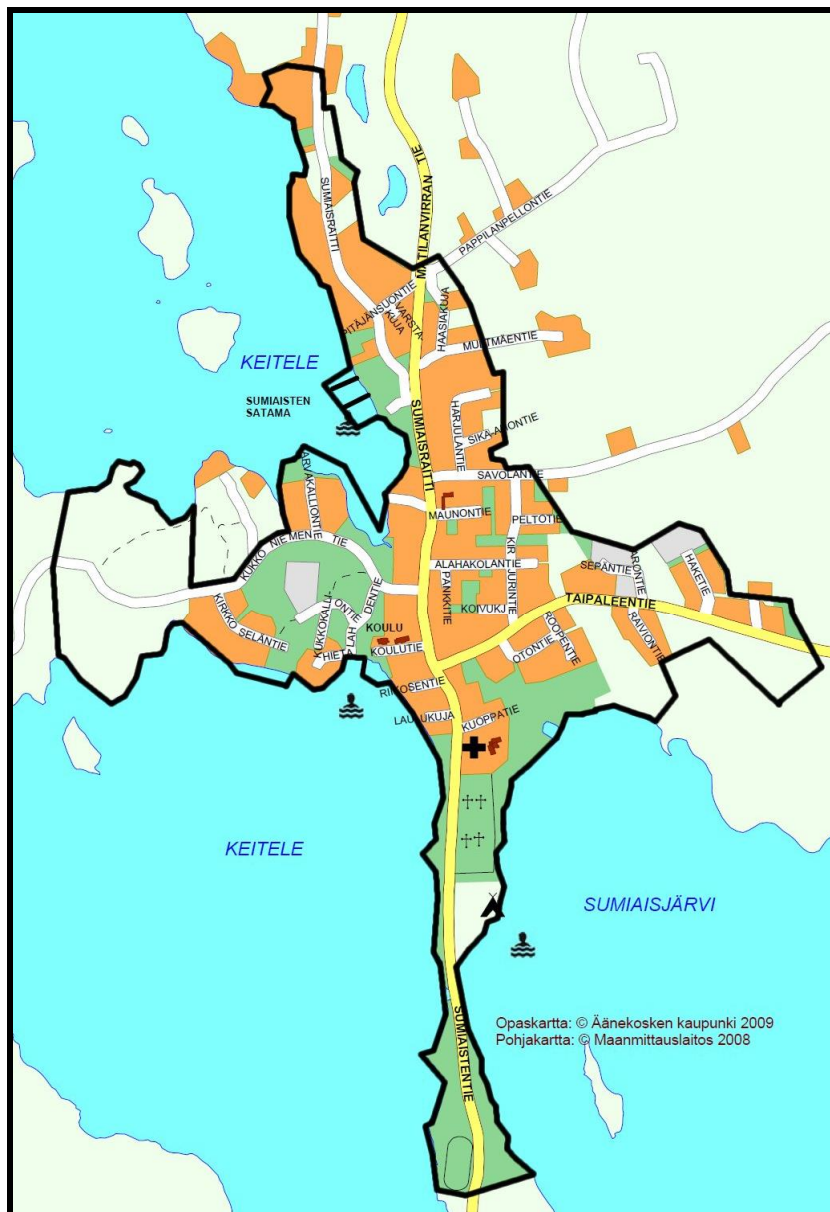
tark. 21.4.2016

tark. 6.9.2016

1. SUUNNITTELUALUE

Suunnittelualueena on koko Sumiaisten kirkonkylän asemakaavoitettu alue. Sumiainen on Äänekosken taajamista itäisin ja se sijaitsee noin 30 kilometrin päässä Äänekosken kaupungista. Suunnittelualueen koko on noin 120 ha. Suunnittelualue ulottuu Urheilukentän eteläpuolelta noin 1,5 kilometriä keskustan pohjoispuolelle. Itä-länsisuunnassa suunnittelualue ulottuu Kukkoniemestä Taipaleentietä pitkin noin kilometrin päähän keskustasta.

Sumiaisten taajama on rakentunut Sumiainen- ja Ala-Keitele-järvien väliselle kapealle kannakselle. Asutus on muodostunut harjuselänteelle rakennetun kyläraitin varteen. Vesistöjen väliin jäävällä kannaksella sijaitseva nauhamainen kyläkeskus on säilynyt idyllisenä kylämiljöönä, vaikka uudisrakentaminen ei aina sopeudukaan tyyllisesti perinteiseen rakennustapaan.



KUVA 1. Suunnittelualueen sijainti ja raja.

2. SUUNNITTELUN LÄHTÖKOHDAT JA TAVOITTEET

Suunnittelualueena on koko Sumiaisten kirkonkylän asemakaavoitettu alue, jossa asemakaavat ovat vuosilta 1984-2010.

Sumiaisissa ovat kirkonkylän historialliset elementit säilyneet hyvin kuten rakentamisen suhde maisemaan, rakennusten sijoitus pihapiirissä sekä tiestö ja peltojen sijainti. Kirkonkylän keskuk- sessa sekä koko Sumiaisraitin varrella on merkittäviä yksittäisiä rakennuksia. Alueen rakennuskanta edustaa pääosin tyypillistä 1940-50-luvun rakentamista.

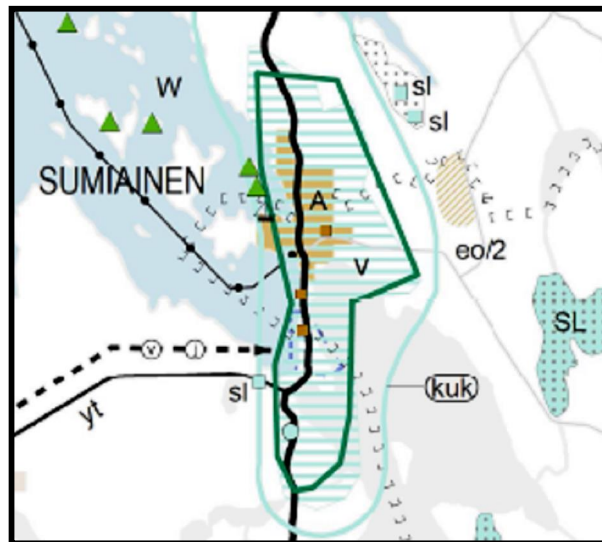
Sumiaisten kirkonkylä on määritelty valtakunnallisesti merkittäväksi rakennetuksi kulttuuriympäristöksi (RKY). Kirkonkylän kulttuurimaisena ulottuu kirkonkylän eteläpuoleiselta kannakselta pitkin kylänraittia kirkonkylän pohjoispuolelle.

Asemakaavamuutoksen päätarkoituksena on muuttaa Sumiaisten eriaikoina laaditut asemakaavat digitaaliseen muotoon. Samalla kaavaan tehdään pääasiassa teknisiä tarkistuksia, mm. muuttamalla vanhentuneet aluevaraukset sekä selvittämällä kaavamerkintöjen ja -määräysten ajanmukaisuus ja tarkoituksenmukaisuus.

Sumiaisten kirkonkylän valtakunnallisesta merkittävydestä johtuen on kaavamuutoksen yhteydessä tarkoitus muuttaa kaavaa tarvittavilta osiltaan alueen rakennetun ympäristön ja maiseman ominaispiirteet ja historialliset arvot säilyttäväksi. Tavoitteena on turvata Sumiaisten kirkonkylän perinteisen ilmeen ja rakennustavan säilyminen myös alueen tulevan rakentamisen ja peruskorjaustoiminnan yhteydessä.

3. KAAVATILANNE JA LAADITUT SELVITYKSET

3.1. Maakuntakaava



KUVA 2. Ote maakuntakaavasta Sumiaisten kirkonkylän osalta.

Suunnittelualueetta koskevat seuraavat ympäristöministeriön 14.4.2009 vahvistaman maakuntakaavan merkinnät:

- **Taajamatoimintojen alue (A)**
Suunnittelumääräys: Yksityiskohtaisemmassa kaavoituksessa tulee edistää yhdyskuntarakenteen eheyttämistä hajanaisesti ja vajaasti rakennetuilla alueilla. Taajaman ydinaluetta tulee kehittää taajamakuvallisesti ja toiminnallisesti selkeäksi keskukseksi. Alueiden käytön suunnittelussa on otettava huomioon valtakunnallisesti merkittävien liikenneverkkojen toimivuuden turvaamiseksi tarvittavat rinnakkaistie ja eritasojärjestelyt, kevyen liikenteen ja joukkoliikenteen tarpeet sekä turvattu maakunnallisesti ja valtakunnallisesti arvokkaat kulttuuriympäristöt ja luonnonsuojelu- ja suojelukohteet.
Aluekohtainen suunnittelumääräys: Alueella tulee yksityiskohtaisemmassa kaavoituksessa huomioida valtakunnallisesti arvokas kulttuuriympäristö.
- **Kulttuuriympäristön kehittämisen kohdealue (kuk)**

Suunnittelumääräys: Aluetta kehitetään kulttuuriympäristön kannalta arvokkaana kokonaisuutena. Alueella edistetään kulttuuriympäristöön liittyvää elinkeinotoimintaa ja asumista.

- **Valtakunnallisesti arvokas rakennettu kulttuuriympäristö**

Suunnittelumääräys: Alueen suunnittelussa on otettava huomioon kulttuurihistoriallisen rakennetun ympäristön kokonaisuus, ominaispiirteet ja identiteetti.

- **Valtakunnallisesti arvokas maisema-alue (v)**

Suunnittelumääräys: Alueen suunnittelussa on otettava huomioon arvokkaan maisema-alueen kokonaisuus, ominaispiirteet ja identiteetti.

- **Muinaismuistokohteet** (Hakolan historiallinen asuinpaikka, Kuokanniemen kivikautinen asuinpaikka ja hiekkarannan kivikautinen asuinpaikka)

Suojelumääräys: Alueen kaivaminen, peittäminen, muuttaminen tai muu siihen kajoaminen on muinaismuistolain nojalla kielletty. Kohdetta/aluetta koskevat maankäyttösuunnitelmat on lähetettävä Museovirastoon lausuntoa varten.

- **Sumiaisten venesatama**

Alueella on voimassa MRL 33 §:n mukainen ehdollinen rakentamisrajoitus.

3.2. Yleiskaava

Sumiainen 2020 osayleiskaava on hyväksytty Äänekosken kaupunginvaltuustossa 21.6.2010. Oikeusvaikutteisessa osayleiskaavassa on osoitettu omilla merkinnöillään valtakunnallisesti merkittävä rakennettu kulttuuriympäristö (sk-1) ja valtakunnallisesti arvokas maisema-alue (ma-1). Lisäksi Sumiaisraitin ympäristö on kaavoitettu rasterimerkinnällä kyläkuvallisesti arvokkaaksi alueeksi, johon merkintään liittyy kaavamääräys:

Asemakaavaa laadittaessa on varmistettava kyläkuvallisten arvojen ja suojeltavien rakennusten säilyminen. Uudis- ja korjausrakentaminen tulee sopeuttaa omaleimaisen ja rakennusperinteeltään arvokkaan alueen rakennusperinteeseen. Rakennuksia ei saa purkaa ilman rakennusviranomaisen hyväksymää pakottavaa syytä. Ennen rakentamista ja sen ympäristöä merkittävästi muuttaviin toimenpiteisiin ryhtymistä tulee museoviranomaiselle varata tilaisuus lausunnon antamiseen.

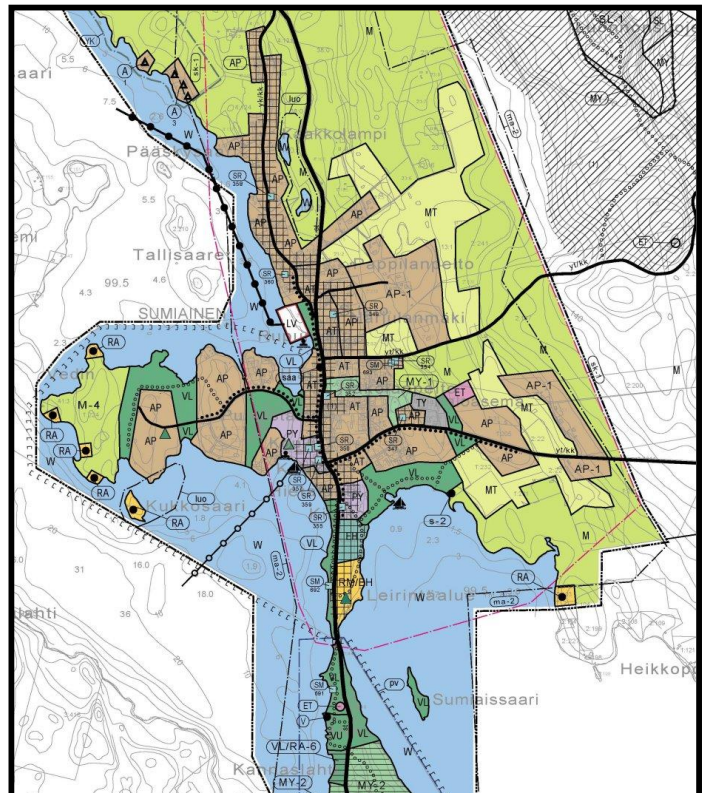
Raitin varrelta ja sen tuntumasta on lisäksi osoitettu suojeltava rakennus . merkinnällä (SR) yhdeksän kohdetta. Kaavamääräyksen mukaan SR-kohteiden purkaminen on kielletty, kunnes rakennussuojelu on ratkaistu asemakaavassa.

Alueen rakennettu ympäristö on kaavassa merkitty pääosin pientalovaltaiseksi asuntoalueeksi (AP) ja kyläalueeksi (AT), joka on tarkoitettu kyläasutukselle sekä sen tarvitsemille julkisille ja yksityisille palveluille.

Maankäyttöä ohjaavat myös seuraavat kaavamääräykset:

Peltoja rajaavaa puustoa ei saa kokonaan poistaa.

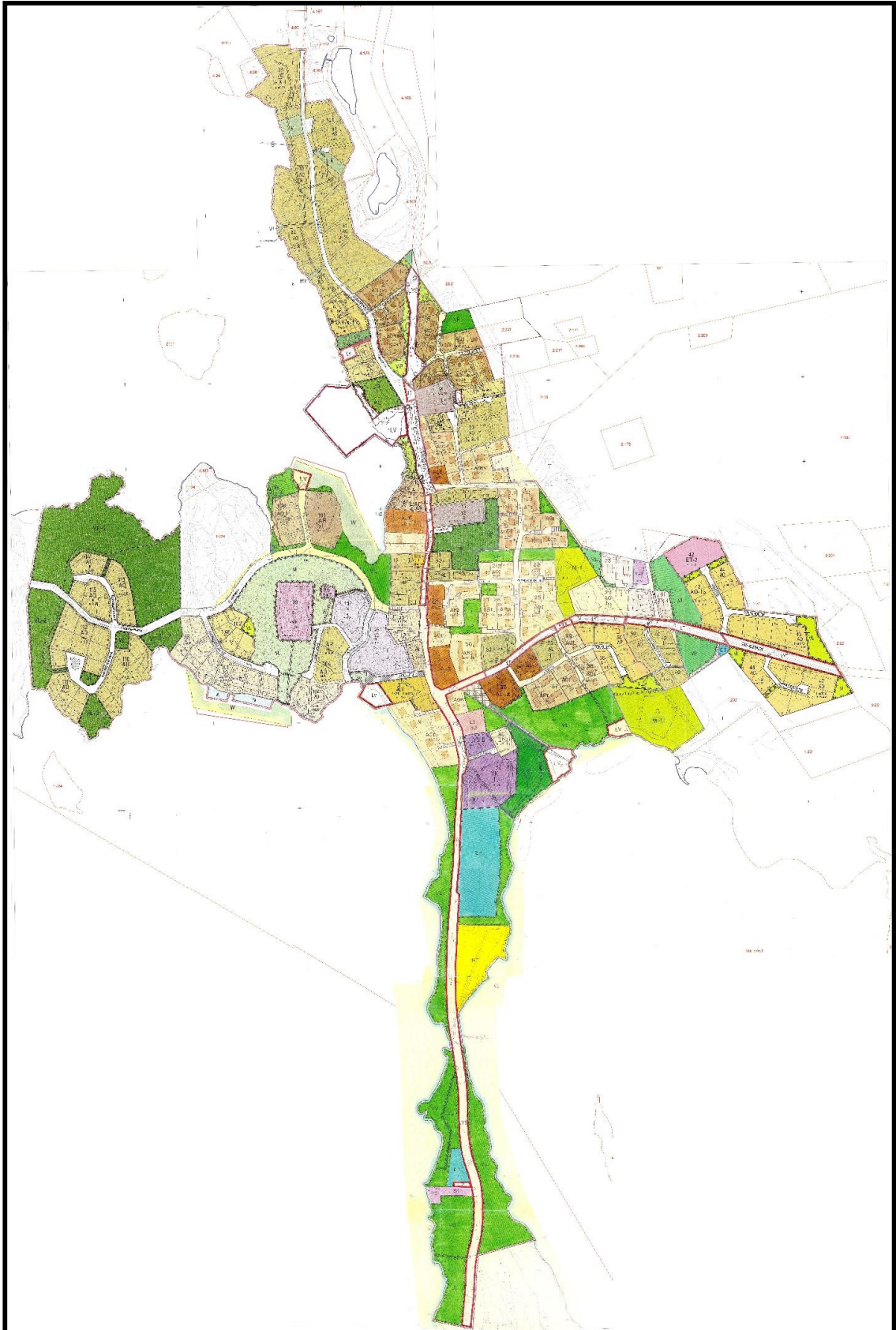
Uudis- ja korjausrakentamisessa tulee huomioida alueen ominaispiirteet (suunnittelumääräys).



KUVA 3. Ote yleiskaavasta Sumiaisten kirkonkylän osalta.

3.3. Asemakaava

Sumiaisissa on asemakaavoitettua aluetta yhteensä noin 120 hehtaaria. Suunnittelualueella on voimassa olevia kaavoja vuodelta 1984 lähtien, minkä jälkeen kaavaa on tarkistettu ja laajennettu pienissä osissa useaan otteeseen. Alueella on voimassa 2.2.1984, 21.8.1984, 23.1.1989, 26.9.1990, 11.12.1992, 9.8.1993, 7.2.1995, 16.6.2003, 8.11.2004, 29.5.2006, 18.6.2007, 5.11.2007, 21.4.2008, 29.3.2010 hyväksytyt ja vahvistetut asemakaavat.



KUVA 4. Sumiaisten ajantasa-asekaava.

3.4. Suunnittelualuetta koskevat selvitykset ja suunnitelmat

- Valtakunnallisesti merkittävä rakennettu kulttuuriympäristö (Valtioneuvosto 2009)
- Keski-Suomen maakunnallisesti arvokkaat kulttuurimaisema-alueet (Keski-Suomen liitto 1996)
- Viestejä maisemassa, Keskisuomalainen kulttuuriympäristö (Jussi Jäppinen (toim.), Jyväskylä 2006)
- Keski-Suomen modernin rakennusperinnön inventointihanke 2012-2014 (Keski-Suomen museo 2014)
- Sumiaisten kirkonkylän kulttuuriympäristön kehittäminen (Virva Savolainen, Äänekosken kaupunki 2009)
- Luontoselvitys Sumiaisten kaava-alueet (FCG Planeko Oy 2009)
- Sumiaisten Kukkonniemen II alueen sekä Taipaleentien asemakaavojen luonto- ja maisemaselvitys (Tomi Hakkari, Äänekosken kaupunki 2006)
- Sumiaisten Kukkonniemen luontoselvitys (Tomi Hakkari, Äänekosken kaupunki 2002)

4. VAIKUTUSTEN ARVIOINTI

Kaavasta arvioitavia vaikutuksia ovat:

- sosiaaliset ja yhdyskuntataloudelliset vaikutukset
- vaikutukset rakennettuun ympäristöön ja kulttuuriperintöön
- liikenteelliset vaikutukset
- vaikutukset luontoon ja maisemaan

Vaikutusten arviointi suoritetaan kaavaselostuksessa kaavoittajan toimesta.

5. OSALLISET

Kaavamuuotuksessa osallisia ovat:

- Suunnittelualueen ja lähiympäristön maanomistajat, vuokramiehet ja asukkaat sekä muut asianosaiset
- Äänekosken kaupungin tekninen lautakunta ja ympäristölautakunta
- Keski-Suomen ELY-keskus, Keski-Suomen liitto, Keski-Suomen museo
- Museovirasto
- Savon Voima Oyj (sähkönsiirto), Äänekosken Energia Oy (vesihuolto)
- Sumiaisten kk kyläyhdistys ry <http://www.sumiainen.fi/>
- Äänekosken seurakunta
- Vesiosuuskunnat ja vesialueiden omistajat, laivaväylästä vastaava taho
- Teleoperaattorit

6. OSALLISTUMISEN JA VUOROVAIKUTUKSEN JÄRJESTÄMINEN

Osalliset voivat esittää mielipiteensä suunnitelmasta kahden nähtävilläolovaiheen aikana. Kaava asetetaan maankäyttö- ja rakennuslain mukaisesti nähtäville ensin valmisteluvaiheen kuulemistavarten ja sen jälkeen ehdotuksena.

Kaavan nähtävilläoloista kuulutetaan kaupungin ilmoitustaululla, kotisivuilla (www.aanekoski.fi) ja ilmoituslehdissä (Sisä-Suomen lehti ja Äksä). Kaava-asiakirjat ovat nähtävillä kaupungin kaavoituspalveluissa ja kotisivuilla.

Osallistumis- ja arviointisuunnitelmasta voi antaa palautetta kaavoittajalle (ks. yhteystiedot) ja sen riittävydestä on mahdollisuus esittää Keski-Suomen ELY-keskukselle neuvottelun käymistä kaavaehdotuksen nähtäville asettamiseen asti. Osallistumis- ja arviointisuunnitelmaa on mahdollista täydentää suunnittelun kuluessa.

Kaavasta pyydetään seuraavat lausunnot: tekninen lautakunta, ympäristölautakunta, Keski-Suomen ELY-keskus, Keski-Suomen liitto, Keski-Suomen museo, Savon Voima Oyj, Äänekosken Energia Oy, Äänekosken seurakunta ja Sumiainen kk kyläyhdistys ry.

7. AIKATAULUT

Kaavan varsinainen suunnittelutyö aloitettiin keväällä 2016 ja tavoitteena on saada kaavaluonnos nähtäville valmisteluvaiheen kuulemista varten syksyn 2016 aikana. Ehdotusvaiheessa kaava on talvella 2016-17 ja kaupunginvaltuuston hyväksymiskäsittelyyn kaava on tarkoitus saada ennen kesää 2017.

8. YHTEYSTIEDOT

Äänekosken kaupunki / Kaavoituspalvelut
Hallintokatu 4
44100 ÄÄNEKOSKI

Kaavoituspäällikkö
Olli Kinnunen
020 632 2035
olli.kinnunen@aanekoski.fi

Suunnitteluavustaja
Sari Peura
040 4802803
sari.peura@aanekoski.fi