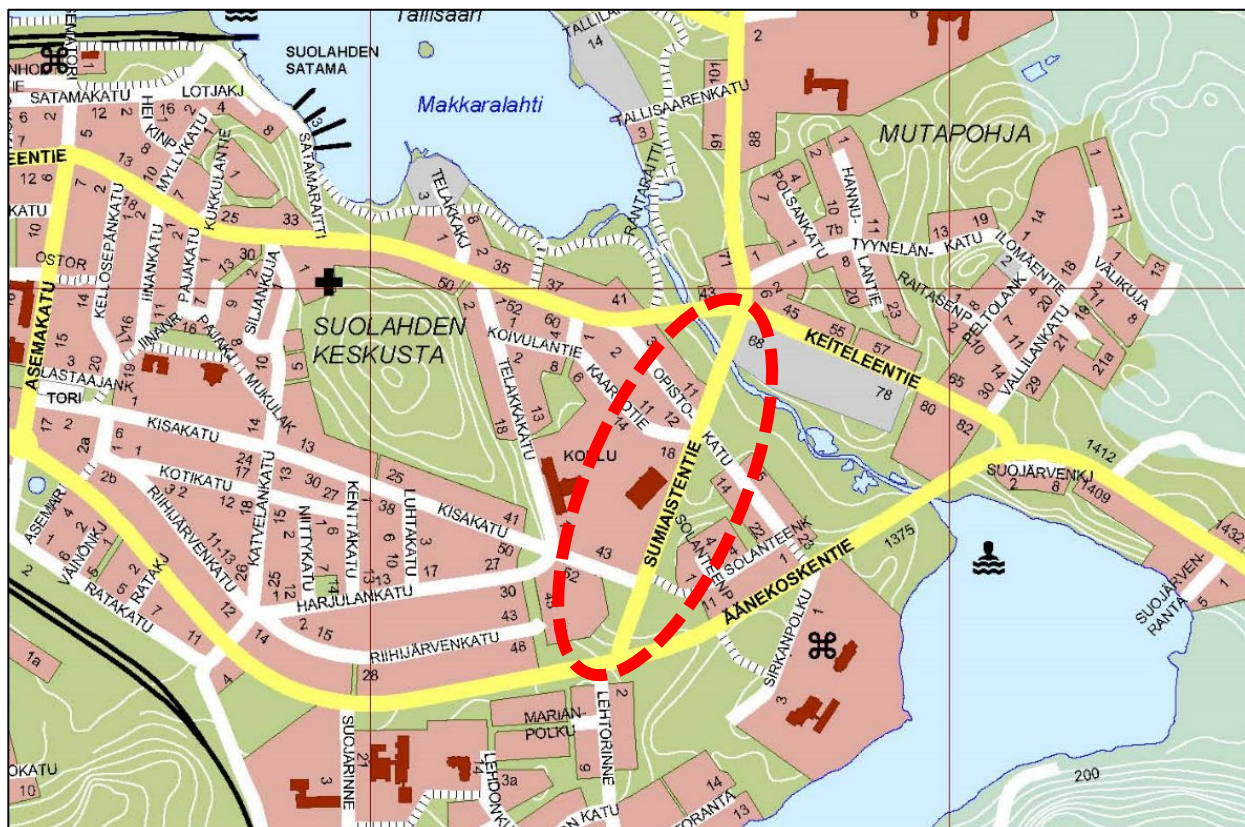


SUOLAHDEN YHTENÄISKOULUN LIIKENNEJÄRJESTELYJEN ASEMAKAAVAN MUUTOS II

OSALLISTUMIS- JA ARVIOINTISUUNNITELMA (MRL 63 §)

15.9.2020



1. SUUNNITTELUALUE

Suunnittelualue sijaitsee noin kilometrin päässä Suolahden keskustasta itään Sumiaistentien varrella. Alue sijaitsee Suolahden yhtenäiskoulun ja jäähallin vieressä. Alueeseen kuuluu Sumiaistentien tiealuetta, Opistokadun ja Kaartotien katualueita, osa erillispientalojen korttelia 59 ja osia Sumiaistentien varrella sijaitsevista lähivirkistysalueista.

Suunnittelualue on muuttunut kaavan luonnosvaiheen jälkeen. Luonnosvaiheessa suunnittelualue kattoi sekä Suolahden yhtenäiskoulun pohjoispuolen että eteläpuolen. Luonnosvaiheen kuulemisen jälkeen kaavahanke jaettiin kahteen eriävään hankkeeseen. Ensimmäinen osa Suolahden yhtenäiskoulun liikennejärjestelyjen asemakaavan muutos I kattaa Suolahden yhtenäiskoulun etelä- ja länsiosan sekä Kisakadun, Telakkakadun ja Harjulankadun alueet. Toinen osa Suolahden yhtenäiskoulun liikennejärjestelyjen asemakaavan muutos II pitää sisällään Sumiaistentien liikennealueen, Opistokadun ja Kaartotien katualueet, osan erillispientalojen korttelia 59 sekä osia Sumiaistentien varrella sijaitsevista lähivirkistysalueista.

2. SUUNNITTELUN LÄHTÖKOHDAT JA TAVOITTEET

Suunnittelun tarkoituksena on luoda kaavalliset edellytykset liikenneverkon uusille järjestelyille Suolahden yhtenäiskoulun alueella. Alueelle on valmistunut uusi yhtenäiskoulu ja jäähalli, joiden myötä liikennemäärät kasvavat. Asemakaavan tavoitteena on mahdollistaa alueella turvallisten ja toimivien liikennejärjestelyjen toteuttaminen. Erityistä huomiota kiinnitetään kevyen liikenteen turvallisiin järjestelyihin.

3. SUUNNITTELUTILANNE

3.1. Valtakunnalliset alueidenkäyttötavoitteet

Valtakunnalliset alueidenkäyttötavoitteet ovat osa maankäyttö- ja rakennuslain mukaista alueidenkäytön suunnittelujärjestelmää. Tavoitteilla varmistetaan, että valtakunnallisesti merkittävät asiat huomioidaan kaavoituksessa ja valtion viranomaisten toiminnassa.

Alueidenkäyttötavoitteiden avulla taitetaan yhdyskuntien ja liikenteen päästöjä, turvataan luonnon monimuotoisuutta ja kulttuuriympäristön arvoja sekä parannetaan elinkeinojen uudistumismahdollisuuksia. Niillä myös sopeudutaan ilmastonmuutoksen seurauksiin ja sään ääri-ilmiöihin.

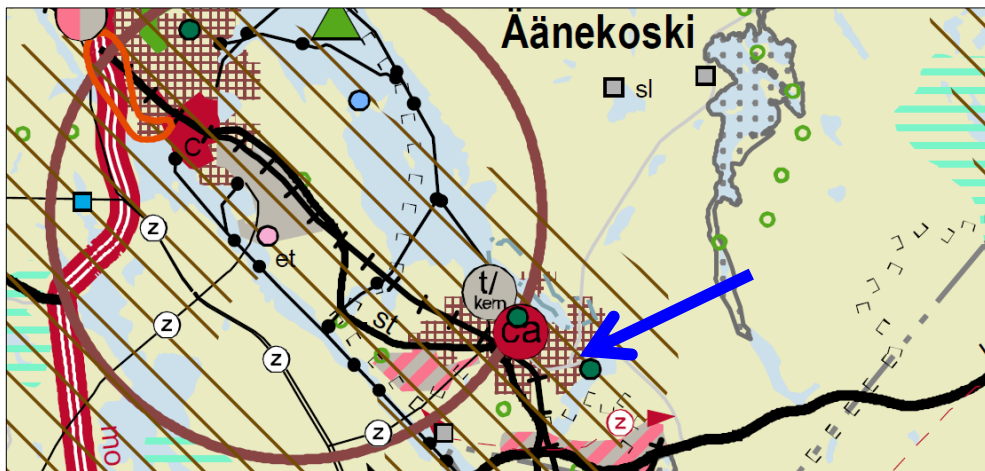
Valtioneuvoston 14.12.2017 päättämät ja 1.4.2018 voimaan tulleet valtakunnalliset alueidenkäyttötavoitteet jakautuvat viiteen kokonaisuuteen:

1. Toimivat yhdyskunnat ja kestävä liikkuminen
2. Tehokas liikennejärjestelmä
3. Terveellinen ja turvallinen elinympäristö
4. Elinvoimainen luonto- ja kulttuuriympäristö sekä luonnonvarat
5. Uusiutumiskykyinen energiahuolto

3.2. Maakuntakaava

Keski-Suomen tarkistettu maakuntakaava on hyväksytty maakuntavaltuustossa 1.12.2017 ja se on tullut voimaan 26.1.2018.

Koko Keski-Suomen alue on maakuntakaavassa osoitettu biotalouteen tukeutuvaksi alueeksi (ruskeankeltainen taustaväri). Äänekosken ja Suolahden taajamat muodostavat alueen seutukeskuksen / kuntakeskuksen (ruskea ympyrä), jonka lähistölle suunnittelualue sijoittuu. Lisäksi koko suunnittelualue sijaitsee maakuntakaavassa kulttuuriympäristön vetovoima-alueeseen (ruskea vinoviivitus).



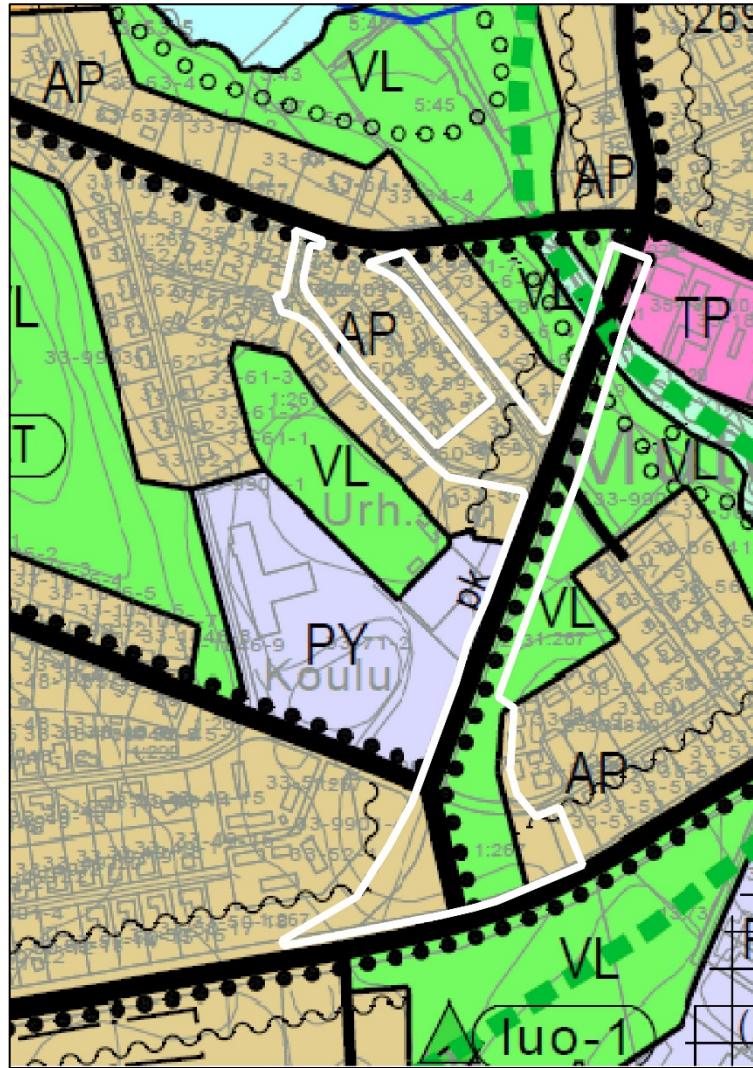
Kuva 1. Ote tarkistetusta Keski-Suomen maakuntakaavasta. Suunnittelualan sijainti on osoitettu sinisellä nuolella.

3.3. Yleiskaava

Suolahti 2020 osayleiskaava on hyväksytty kaupunginvaltuustossa 14.12.2009.

Yleiskaavassa suunnittelualueelle on osoitettu katujen ja teiden lisäksi pientalovaltaista asuntoaluetta, jolla alue on tarkoitettu asemakaavoitettavaksi (AP), lähivirkistysaluetta (VL), julkisten palvelujen ja hallinnon aluetta (PY). Suunnittelualan läpi kulkee pääkatu (pk) jonka varrelle on myös osoitettu kevyenliikenteen reitti (palloviiva). Lisäksi suunniteltavana olevan alueen länsiosaan on osoitettu meluntorjuntatarve -alue (aaltoviiva), jonka alueella meluntorjunnan tarve tutkitaan asemakaavan yhteydessä.

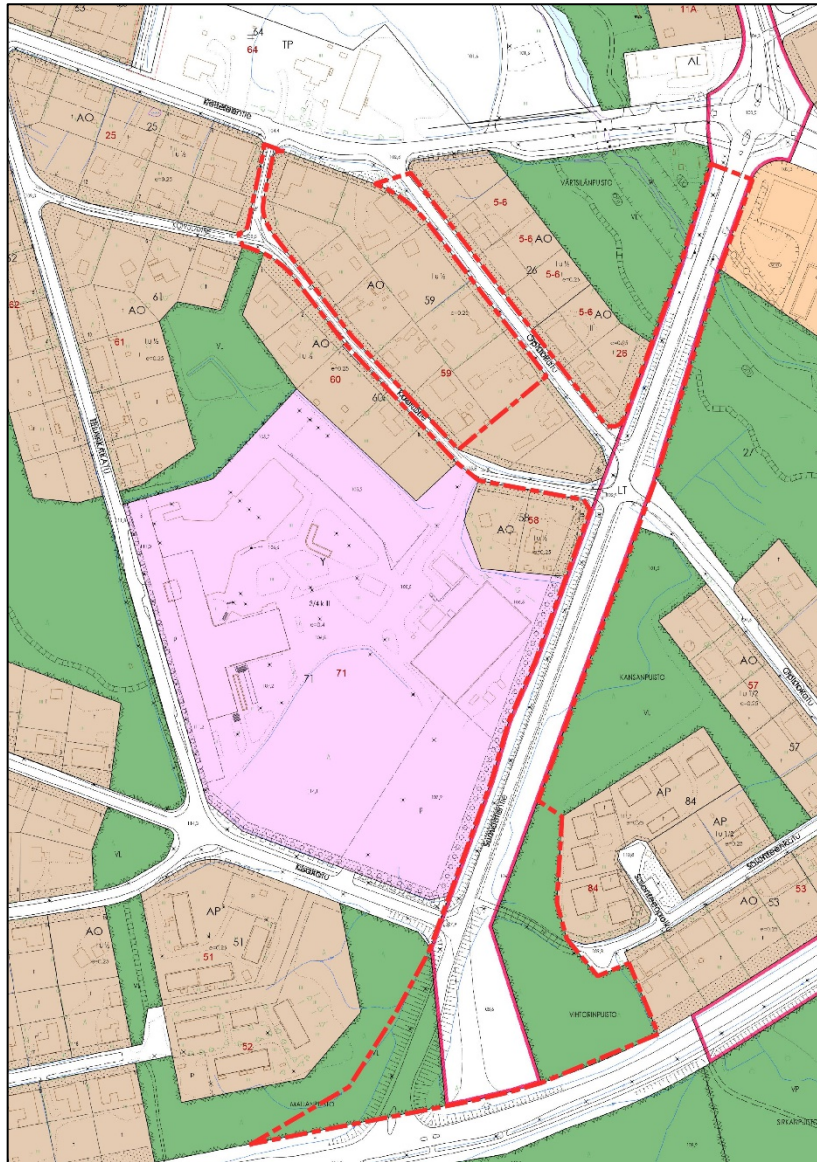
Suunnittelualan pohjoisosassa Suojoen ympäröivälle lähivirkistysalueelle (VL) on osoitettu suojelualue (sininen taustaväri), ohjeellinen ulkoilureitti (täyttämätön palloviiva) sekä viheralueyhteystarve (vihreä katkoviiva). Viheralueyhteystarve -merkintää tarkennetaan yleiskaavassa seuraavalla tavalla ”. Alue- ja sen lähiympäristöä suunniteltaessa on katsottava, ettei viherreitit toteuttamismahdollisuuksia heikennetä eikä ekologisista käytäviä katkaista.”



Kuva 2. Ote Äänekoski 2030 osayleiskaavasta. Suunnittelualueen sijainti on osoitettu valkoisella rajauksella.

3.4. Asemakaava

Alueen asemakaavat on hyväksytty 16.5.2011 ja 5.9.2011. Voimassa olevassa asemakaavassa suunnittelualueelle on osoitettu yleisen tien ja katujen lisäksi pieni alue asuinrakentamiseen tarkoitetusta korttelista sekä muutamia lähivirkistyskäyttöön osoitettuja alueita. Suunnittelualueen pohjoisosassa sijaitseva asuinrakentamisen kortteli on merkitty erillispientalojen korttelialuemerkinnällä (AO). Korttelin tonttitehokkuusluvuksi on määrätty $e = 0,25$ ja siinä sijaitsevat rakennukset saavat olla yksikerroksisia sekä puolet rakennuksen suurimman kerroksen alasta saadaan käyttää ullakon tasolla kerrosalaan laskehtavaksi tilaksi (1 u $\frac{1}{2}$). Suunnittelualueen läpi kulkee Sumiaistentie, joka on voimassa olevassa asemakaavassa merkitty yleisen tien alueeksi (LT).



Kuva 3. Ote ajantasakaavasta ja suunnittelualueen rajaus

3.5. Muut selvitykset ja suunnitelmat

Aiemmat selvitykset ja suunnitelmat

- Suolahti 2020 osayleiskaavan aineisto
- Katusuunnitelma- ja tiesuunnitelmaehdotus, Ramboll (30.8.2019)
- Opistokujan käännpaikan luonnokset, Ramboll (16.9.2020)
- Asemakaava-alueen liittymän rakentaminen (Jäähallin liittymä), Pirkanmaan ELY-keskus (5.6.2019)

4. VAIKUTUSTEN ARVIOINTI

Valtion ja kuntien viranomaisten tulee toiminnassaan ottaa huomioon valtakunnalliset alueidenkäyttötavoitteet ja edistää niiden toteutumista. Viranomaisten on myös arvioitava toimenpiteidensä vaikutuksia valtakunnallisten alueidenkäyttötavoitteiden kannalta. Valtakunnallisista alueidenkäyttötavoitteista ja alueen erityispiirteistä arvioidaan tätä kaavahanketta koskevat tavoitteet.

Kaavan vaikutukset kohdistuvat naapurikiinteistöihin, sosiaalisiin ja yhdyskuntataloudellisiin vaikutuksiin sekä ympäristöllisiin ja liikenteellisiin vaikutuksiin. Vaikutusten esiintyminen ja arviointi tapahtuu asiantuntijoiden, viranomaisten, maanomistajien, asukkaiden ja suunnittelijoiden kanssa yhteistyössä ja vuorovaikutuksessa. Kaavan tulee perustua riittäviin tutkimuksiin ja selvityksiin. Lähtökohtana ovat aiemmat suunnitelmat ja inventoinnit sekä kartat. Vaikutusten arvioinnissa verrataan kaavan mukaista tilannetta ja sen asetettuja tavoitteita nykytilanteeseen. Vaikutusten arviointia tehdään läpi kaavaprosessin.

Kaavan vaikutuksia arvioidaan seuraavien ominaisuuksien osalta:

- 1) Ympäristölliset vaikutukset (pintavedet, luonto ja eläimistö)
- 2) Sosiaaliset ja yhdyskuntataloudelliset vaikutukset (asukkaiden arkielämän laatu, turvallisuus, viihtyisyys, yhdyskuntatekniset kustannukset)
- 3) Liikenteelliset vaikutukset (yhdyskuntarakenne, liikkumismuodot, raskas liikenne, kevyt liikenne ym.)
- 4) Vaikutukset rakennettuun ympäristöön (rakennuskulttuuri, maisema- ja taajamakuva)
- 5) Ilmastonmuutos (yhdyskuntarakenne, liikenne, energia)

Vaikutusten arviointi suoritetaan kaavaselostuksessa kaavoittajan toimesta.

5. OSALLISET

Osallisia ovat alueen maanomistajat, asukkaat ja yrittäjät sekä muut, joiden asumiseen, työntekoon tai muihin oloihin kaava saattaa huomattavasti vaikuttaa. Osallisia ovat myös viranomaiset ja yhteisöt, joiden toimialaa kaavoitus käsittelee. Osallisilla on oikeus ottaa osaa kaavan valmisteluun, arvioida sen vaikutuksia ja lausua kaavasta mielipiteensä (MRL 62 §).

Kaavahankkeessa osallisia ovat:

- Suunnittelualueen ja lähiympäristön maanomistajat, vuokramiehet ja asukkaat sekä muut asianosaiset
- Äänekosken kaupungin tekninen lautakunta, ympäristölautakunta sekä kasvun ja oppimisen lautakunta.
- Keski-Suomen elinkeino-, liikenne- ja ympäristökeskus
- Äänekosken Energia Oy
- Suolahden Kyläyhdistys ry

6. OSALLISTUMISEN JA VUOROVAIKUTUKSEN JÄRJESTÄMINEN

Tiedottaminen

Kaavan vireilletulosta ja nähtävilläoloista tiedotetaan kaupungin kotisivuilla ja kaupungin ilmoituslehdessä (Pikkukaupunkilainen) ja erillistiedoksiannolla mahdollisille ulkopaikkakuntalaisille osallisille.

Kaavaluonnos

Osallistumis- ja arviointisuunnitelma sekä kaavan luonnosaineisto asetetaan nähtäville MRA 30 §:n mukaisesti Äänekosken kaupungintalon aulaan (Hallintokatu 4, 1. krs) ja kaupungin kotisivuille (www.aanekoski.fi).

Luonnosvaiheen aikana osallisilla on mahdollisuus esittää mielipiteensä kaavasta kirjallisesti kuulutuksessa ilmoitettuun määräaikaan mennessä. Kaavaluonnoksesta pyydetään lausunnot seuraavilta viranomaisilta:

- Keski-Suomen ELY-keskus
- Tekninen lautakunta
- Ympäristölautakunta
- Kasvun ja oppimisen lautakunta
- Äänekosken Energia Oy

Kaavaehdotus

Kaavaehdotus pidetään virallisesti nähtävillä MRA 27 §:n mukaisesti 30 päivää Äänekosken kaupungintalon aulassa ja kaupungin kotisivuilla.

Osallisilla on mahdollisuus antaa mielipide (muistutus) kaavaehdotuksesta. Kaavaehdotuksesta annettu muistutus tulee toimittaa kirjallisena kuulutuksessa ilmoitettuun määräaikaan mennessä. Muistutuksen tehneille, jotka ovat ilmoittaneet osoitteena, ilmoitetaan kaupungin perusteltu kannanotto (vastine) esitettyyn muistutukseen. Kaavasta pyydetään tarvittavat lausunnot viranomaisilta.

Kaavasta pyydetään tarvittaessa lausunnot myös ehdotusvaiheessa.

Hyväksyminen

Kaavaehdotuksen hyväksymisestä päättää kaupunginvaltuusto. Kaupunginvaltuuston päätöksestä voi valittaa Hämeenlinnan hallinto-oikeuteen.

7. AIKATAULU

Kaavan suunnittelu aloitetaan vuoden 2020 alussa. Tavoitteeksi asetetaan, että kaupunginvaltuusto hyväksyy kaavaehdotuksen vuoden 2020 lopulla.

8. YHTEYSTIEDOT

Äänekosken kaupunki
Kaavoituspalvelut
Hallintokatu 4
44100 ÄÄNEKOSKI

Kaavoituspäällikkö Olli Kinnunen, p. 020 632 2035
Kaavasuunnittelija Antti Kumpula, p. 020 632 2036
Suunnitteluavustaja Paula Junikka, p. 0400 115 240

Sähköpostiosoitteemme ovat muotoa. etunimi.sukunimi@aanekoski.fi