



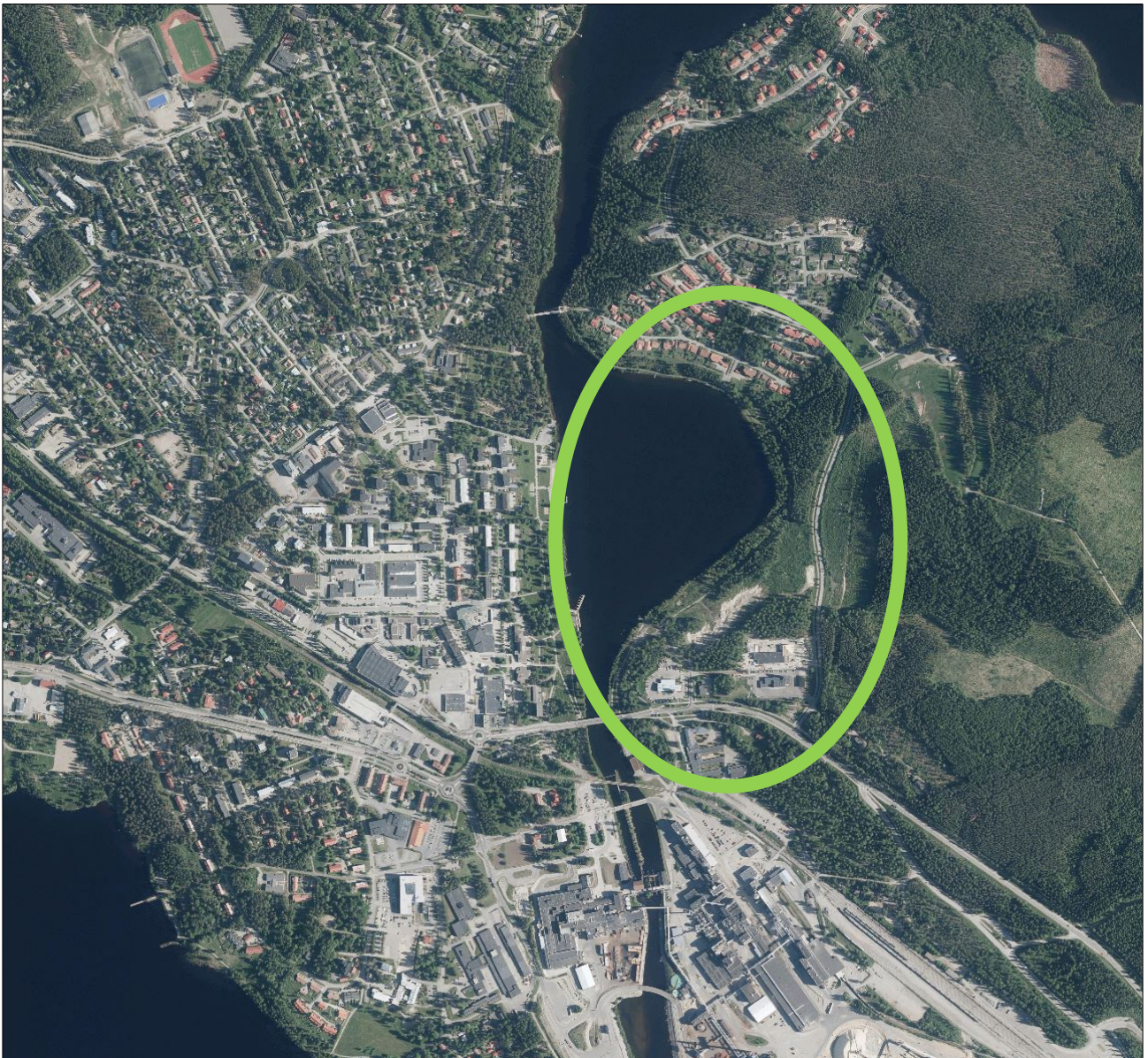
ÄÄNEKOSKI

Tulevaisuus asuu täällä

ÄÄNEJÄRVEN ITÄRANNAN ASEMAKAAVAN MUUTOS JA LAAJENNUS

OSALLISTUMIS- JA ARVIOINTISUUNNITELMA (MRL 63 §)

17.2.2021, päivitetty 1.11.2021



1. SUUNNITTELUALUE

Suunnittelualueena on Äänekosken taajamassa Äänejärven itäpuolella sijaitseva alue Hiskinmäen ja Ääneniemen kaupunginosissa. Etäisyyttä Äänekosken keskustaan on noin 0,5 kilometriä. Suunnittelualueen koko on noin 27,7 ha.

Suunnittelualueen sijainti ja OAS-rajaus on esitetty kansilehdellä vihreällä kehällä.

2. SUUNNITTELUN LÄHTÖKOHDAT JA TAVOITTEET

Äänekosken kaupunginhallitus on hyväksynyt 1.2.2021 § 21 Kaavoituskatsauksen 2021, joka sisältää kaavoitusohjelman vuosille 2021 – 2023. Kaavoitusohjelmassa *Äänejärven itärannan asemakaavan muutos ja laajennus* on esitetty saatettavaksi vireille vuoden 2021 aikana.

Suunnittelualue on pääosin rakentamatonta ranta-aluetta, metsää ja aukeaa vesakkoa. Suunnittelualueen pohjoisosan virkistysalueiden (VP, VV) laidasta alkaa Ääneniemen pientaloalue. Eteläosassa sijaitsee vanha saha-alue sekä osin toteutumattomaksi jäänyttä liike- ja toimistorakennusten korttelialuetta (K-1). Idässä suunnittelualue rajautuu Ääneniementiehen. Äänekosken vanhan sahan aluetta on kunnostettu vuosina 2018 ja 2019.

Kaavahankkeen tarkoituksena on tarkastella keskustan itäpuolelle sijoittuvan Äänejärven itärannan maankäytön eri mahdollisuuksia. Suunnitelman tavoitteina on toteuttaa Äänekoski 2030 osayleiskaavassa esitetyt keskeiset tavoitteet alueelle sekä vahvistaa alueen ominaispiirteitä ja identiteettiä. Samalla tarkastellaan mahdollisuuksia olemassa olevan asuinalueen täydentämiseen ja uuden seudullisesti vetovoimaisen asuinalueen toteuttamiseen.

3. SUUNNITTELUTILANNE

3.1. Valtakunnalliset alueidenkäyttötavoitteet

Valtakunnalliset alueidenkäyttötavoitteet ovat osa maankäyttö- ja rakennuslain mukaista alueidenkäytön suunnittelujärjestelmää. Tavoitteilla varmistetaan, että valtakunnallisesti merkittävät asiat huomioidaan kaavoituksessa ja valtion viranomaisten toiminnassa.

Alueidenkäyttötavoitteiden avulla taitetaan yhdyskuntien ja liikenteen päästöjä, turvataan luonnon monimuotoisuutta ja kulttuuriympäristön arvoja sekä parannetaan elinkeinojen uudistumismahdollisuuksia. Niillä myös sopeudutaan ilmastonmuutoksen seurauksiin ja sään ääri-ilmiöihin.

Valtioneuvoston 14.12.2017 päättämät valtakunnalliset alueidenkäyttötavoitteet jakautuvat viiteen kokonaisuuteen:

Valtakunnalliset alueidenkäyttötavoitteet jakautuvat viiteen kokonaisuuteen:

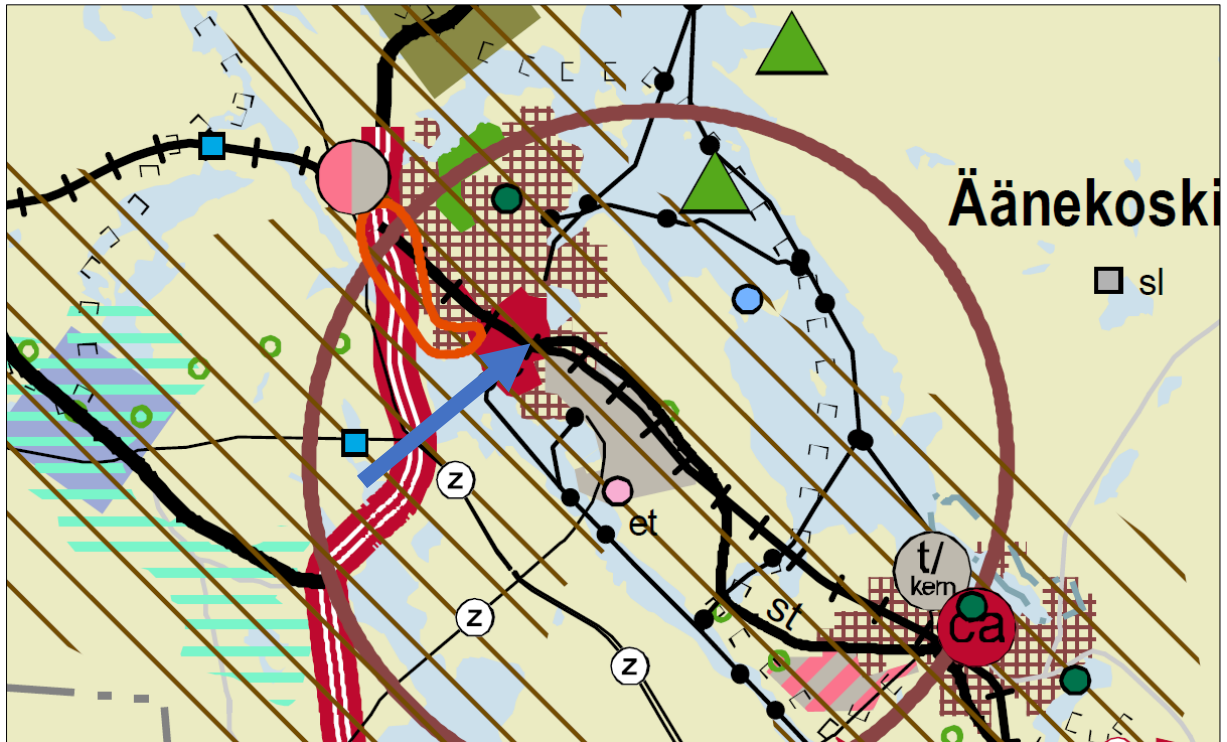
1. Toimivat yhdyskunnat ja kestävä liikkuminen
2. Tehokas liikennejärjestelmä
3. Terveellinen ja turvallinen elinympäristö
4. Elinvoimainen luonto- ja kulttuuriympäristö sekä luonnonvarat
5. Uusiutumiskykyinen energiahuolto

3.2. Maakuntakaava

Keski-Suomen tarkistettu maakuntakaava on hyväksytty maakuntavaltuustossa 1.12.2017 ja se on tullut voimaan 26.1.2018.

Koko Keski-Suomi on maakuntakaavassa osoitettu biotalouteen tukeutuvaksi alueeksi. Suunnittelualue on kokonaisuudessaan merkitty kaavassa osaksi seutukeskusta (punaruskea ympyrä) ja kulttuuriympäristön vetovoimaa alueeksi (ruskea vinorasteri). Alueen pohjois- ja eteläpääty on lisäksi merkitty seudullisesti merkittäväksi tiivistettäväksi taajamaksi (ruskea ruuturasteri). Alueen eteläreunalla kulkee maakuntakaavassa seututieksi (st) merkitty Äänekoskentie.





Kuva 1. Ote tarkistetusta Keski-Suomen maakuntakaavasta. Suunnittelualue on osoitettu sinisellä nuolella.

Keski-Suomen maakuntakaava 2040

Keski-Suomen liitto on käynnistänyt rullaavan maakuntakaavoituksen. Tarkoituksena on ylläpitää yhtä, jatkuvasti päivittyvää maakuntakaavaa. Rullaavassa maakuntakaavoituksessa muutetaan voimassa olevaa kokonaismaakuntakaavaa vain kertyneiden muutostarpeiden mukaan. Kaavasta käytetään nimeä Keski-Suomen maakuntakaava 2040. Vireille saatettu ensimmäinen vaihe käsittelee tuulivoiman, liikenteen ja hyvinvoinnin aluerakenteen muutostarpeita ja tavoitteita

3.3. Yleiskaava

Äänekoski 2030 osayleiskaava on hyväksytty kaupunginvaltuustossa 29.5.2017 ja se on saanut lainvoiman heinäkuussa 2017.

Osayleiskaavassa suunnittelualueen on pääosin osoitettu kuuluvan Äänejärven kehittämisaalueeseen (keltainen katkoviiva ja numero 2). Merkinnän mukaan aluetta kehitetään monipuolisena ja ympärivuotisena virkistyspalveluiden, kulttuurin, matkailun ja vapaa-ajan alueena. Alueelle suunnitellaan ja toteutetaan eri väestöryhmille soveltuva kaupunkipuisto, jossa erityistä huomiota kiinnitetään monipuolisten liikunta- ja kulttuuripalvelujen sekä laadukkaan rakennetun puiston toteuttamiseen. Alue kytketään tiiviiksi, toiminnalliseksi osaksi kaupungin ydinkeskustaa. Alueen suunnittelussa ja toteutuksessa otetaan erityisesti huomioon kävely, pyöräily ja esteettömyys.

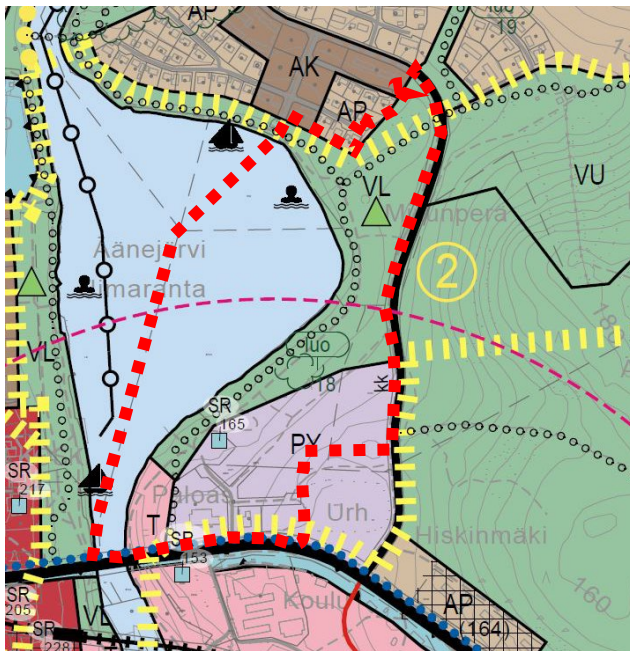
Suunnittelualueen eteläosaan ulottuu yleiskaavassa osoitettu suuronnettomuusvaarallisen laitoksen konsultointiväylä (punainen katkoviiva). Suunniteltaessa riskille alttiiden toimintojen sijoittamista konsultointiväyläkeelle tulee palo- ja pelastusviranomaiselle sekä Turvallisuus- ja kemikaalivirastolle (TUKES) varata mahdollisuus lausunnon antamiseen. Äänekoskentien pohjoispuolelle on osayleiskaavassa osoitettu palvelujen ja hallinnon aluetta (PY). Osayleiskaavan mukaan PY-merkinnällä osoitetun alueen ympäristön tulee olla viihtyisä, turvallinen ja esteettisesti laadukas autoilijan, pyöräilijän ja jalankulkijan näkökulmasta. PY-alueella, lähellä Äänejärveä, rakennusinventoinnissa (Keski-Suomen museo / Juuso Väisänen 2006) paikallisesti arvokkaaksi rakennukseksi määriteltä Sahan konehuone on osoitettu osayleiskaavassa suojeltavaksi rakennukseksi (SR 165). Suunnittelualueen eteläiseen lounaisnurkkaan Äänejärven rannalle on osayleiskaavassa osoitettu elinkeinoelämän aluetta (T) yrityksille ja työpaikoille.



Suunnittelualueen keski- ja pohjoisosaan on osayleiskaavassa osoitettu lähivirkistysaluetta (VL) rajautuen pohjoisosassa pientalovaltaiseen asuntoalueeseen (AP) ja kerrostalovaltaiseen asuntoalueeseen (AK). Lähivirkistysalueelle on erikseen osoitettu virkistyskohde (vihreä kolmio) ja virkistysalueen eteläpäässä sijaitseva lähde- ja puronvarsilehto on luo-merkinnällä merkitty luonnon monimuotoisuuden kannalta erityisen tärkeäksi alueeksi (luo).

Osayleiskaavassa Äänejärvi on merkitty vesialueeksi (W). Äänejärven itärantaan suunnittelualueen luoteisosaan on osoitettu osayleiskaavassa uimaranta (uimari) ja suunnittelualueen laitaan venesatama/venevalkama (vene).

Suunnittelualueen itälaidalla kulkeva Ääneniementie on osoitettu osayleiskaavassa kokoojakaduksi (kk) ja suunnittelualueen etelälaidalla kulkeva Äänekoskentie on merkitty seututieksi (st). Äänekoskentien rinnalla kulkee kaavassa pyöräilyn pääväylä (sininen palloviiva). Osayleiskaavassa lähellä Äänejärven rantaa suunnittelualueen läpi kulkee ohjeellinen ulkoilureitti (palloviiva), joka haarautuu alueen pohjoisosassa itään Äänemäen suuntaan.



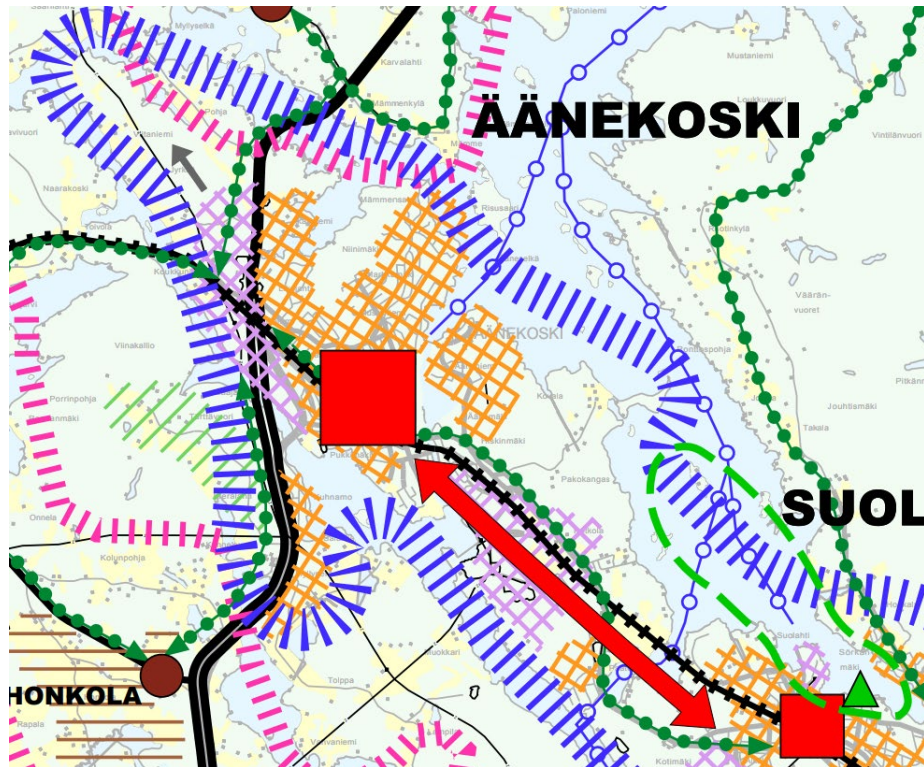
Kuva 2. Ote Äänekoski 2030 osayleiskaavasta. Suunnittelualueen raja on osoitettu punaisella.

Äänekosken maankäytön rakennemalli 2022

Äänekosken maankäytön rakennemalli 2022 (Rakennelyleiskaavan päivitys vuodelta 2019) on hyväksytty kaupunginvaltuustossa 11.11.2019. Rakennemalli on oikeusvaikutukseton. Suunnittelualue on kokonaisuudessaan osoitettu kehitettävä kaupunkimainen alue -merkinnällä (sininen katkoviiva). Lisäksi osa Äänejärven itärannan suunnittelualueesta on merkitty kehittyvänä kaupunkikeskuksen läheisenä alueena (oranssi ruuturasteri).

Suunnittelualueen ulkopuolelle jäävän Äänekoskentien varteen on rakennemallissa esitetty virkistys- tai kevyen liikenteen yhteystarve -merkintä (vihreä palloviiva). Äänekosken ja Suolahden keskuksien välille on merkitty kaupunkikeskustojen välinen toiminnallinen yhteys (punainen yhteysmerkintä).





KEHITETTÄVÄ KAUPUNKIMAINEN ALUE

Äänekosken kaupunkikeskuksen ja Suolahden kaupunkimaisen keskuksen lähialueineen muodostama alue. Maankäyttö tiivistyy Äänekosken ja Suolahden välisellä vyöhykkeellä nauhamaiseksi taajamarakenteeksi.



KEHITTYVÄ, KAUPUNKIKESKUKSEN LÄHEINEN ALUE

Nämä alueet tukevat keskusta-alueisiin sijoittuvia palveluita ja ovat pääasiassa asumiseen painottuvia alueita.



VIRKISTYS- TAI KEVYEN LIIKENTEN YHTEYSTARVE

Virkistysyhteystarpeet yhdistävät kyliä ja taajamia toisiinsa. Merkinntät tarkoittavat joko olevia, kehitettäviä yhteyksiä tai uusia tarpeita. Yhteys voi olla esimerkiksi pyöräilyreitti, ulkoilureitti tai vesistöyhteys.



KAUPUNKIKESKUSTOJEN VÄLINEN TOIMINNALLINEN YHTEYS

Äänekosken ja Suolahden taajamien yhteyttä pyritään edelleen vahvistamaan ja tiivistämään keskusten välistä etäisyyttä.

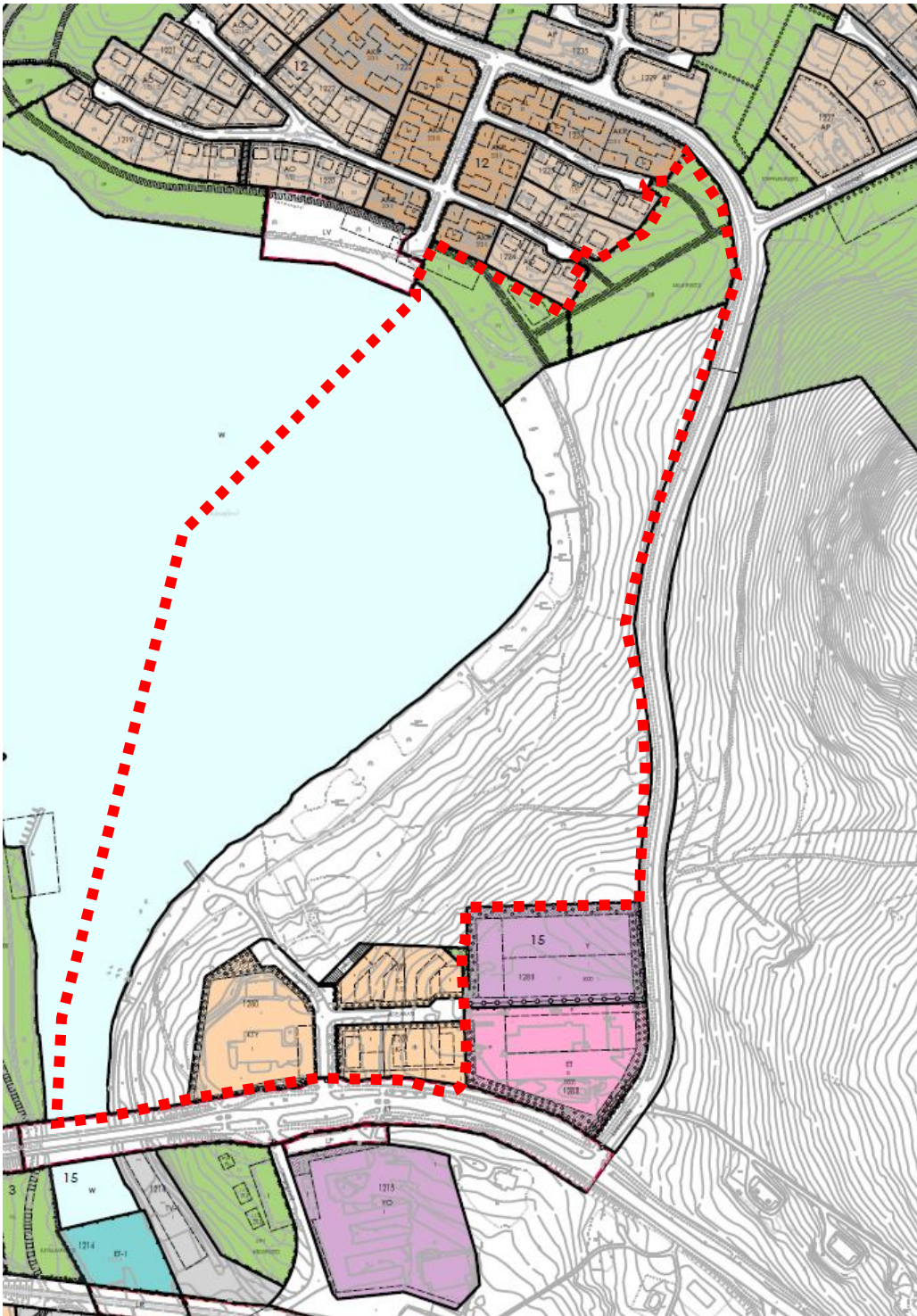
3.4. Asemakaava

Äänejärven itärannan suunnittelualueesta suuri osa on asemakaavoittamatonta aluetta. Alueen eteläosassa ja pohjoisosassa on voimassa asemakaavat vuodelta 1991. Suunnittelualueen eteläosan asemakaavoitetulla osuudelle on osoitettu liike- ja toimistorakennusten korttelialuetta (K-1), katualueita (Palomäenkatu ja Akselinkatu) sekä Palomäenkadulta koilliseen haarautuva jalankululle ja polkupyöräilylle varattu katu, jolla huoltoajo on sallittu (pp/h). Liike- ja toimistorakennusten korttelialueella saa tontin pääasiallisen käyttötarkoituksen lisäksi rakennuksiin sijoittaa ympäristöhäiriöitä aiheuttamattomia työtiloja. Lisäksi tonttia ei saa käyttää ympäristöä ruumentavaan varastointiin. Korttelialueella rakennusoikeutta on tehokkuudella $e=0.4$ ja kerroslukuina eri tonttiriveillä Äänekoskentieltä poispäin tarkasteltuina II ja 1/2II.

Pohjoisosassa suunnittelualueella on merkitty ajantasaisessa asemakaavassa puistoa (VP) ja uimaranta-alueita (VV). Suunnittelualue rajautuu pohjoisessa venevalkamaan (LV), erillispientalojen korttelialueeseen (AO) sekä



asuinkerrostalojen ja rivitalojen korttelialueeseen (AKR). Suunnittelualueen länsilaita rajautuu vesialueeseen (W) ja itälaita katualueeseen (Ääneniementie).



Kuva 3. Ote voimassa olevasta asemakaavasta. Suunnittelualueen alustava rajaus on osoitettu punaisella.

3.5. Suunnittelualueetta koskevat selvitykset ja suunnitelmat

Aiemmat selvitykset ja suunnitelmat

- Äänekoski 2030 osayleiskaavan aineisto
- Asemakaavan luontoselvitys, Äänekosken kaupunki, Ääneniemi (Agriborealis osk, Nikolajev-Wikström L., Helle H. 2019)



- Luontoselvitys Äänekosken Ääneniemessä (Agriborealis osk, Vartija N., Nieminen T. 2018)
- Äänekosken ja Suolahden taajamien laajennusalueiden luontoselvitys (SKOY 2006)
- Äänejärven itärannan ideasuunnitelma (Sweco Ympäristö Oy 2020)
- Äänekosken vanha saha-alue, Kunnostuksen loppuraportti (Ramboll 2020)
- Äänekosken kaupunki, Vanhan sahan alue, Maaperän pilaantuneisuuden lisätutkimukset 2018 (Ramboll 2019)
- Äänekosken asemakaava-alueen hulevesiselvitys (Ramboll 2020)

Kaavatyön aikana laadittavat selvitykset ja suunnitelmat

Kaavatyön aikana tarpeelliseksi katsottaessa laaditaan alueelle uusia selvityksiä ja suunnitelmia.

4. VAIKUTUKSET JA NIIDEN ARVIOINTI

Valtion ja kuntien viranomaisten tulee toiminnassaan ottaa huomioon valtakunnalliset alueidenkäyttötavoitteet ja edistää niiden toteutumista. Viranomaisten on myös arvioitava toimenpiteidensä vaikutuksia valtakunnallisten alueidenkäyttötavoitteiden kannalta. Valtakunnallisista alueidenkäyttötavoitteista ja alueen erityispiirteistä arvioidaan tätä kaavahanketta koskevat tavoitteet.

Kaavan vaikutukset kohdistuvat naapurikiinteistöihin, rakennettuun ympäristöön, sosiaalisiin ja yhdyskuntataloudellisiin vaikutuksiin sekä ympäristöllisiin ja liikenteellisiin vaikutuksiin. Vaikutusten esiintyminen ja arviointi tapahtuu asiantuntijoiden, viranomaisten, maanomistajien, asukkaiden ja suunnittelijoiden kanssa yhteistyössä ja vuorovaikutuksessa. Kaavan tulee perustua riittäviin tutkimuksiin ja selvityksiin. Lähtökohtana ovat aiemmat suunnitelmat ja inventoinnit sekä kartat. Vaikutusten arvioinnissa verrataan kaavan mukaista tilannetta ja sen asetettuja tavoitteita nykytilanteeseen. Vaikutusten arviointia tehdään läpi kaavaprosessin.

Kaavan vaikutuksia arvioidaan seuraavien ominaisuuksien osalta:

- 1) Ympäristölliset vaikutukset (pintavedet, luonto ja eläimistö)
- 2) Sosiaaliset ja yhdyskuntataloudelliset vaikutukset (asukkaiden arkielämän laatu, turvallisuus, viihtyisyys, yhdyskuntatekniset kustannukset)
- 3) Liikenteelliset vaikutukset (yhdyskuntarakenne, liikkumismuodot, raskas liikenne, kevyt liikenne ym.)
- 4) Vaikutukset rakennettuun ympäristöön (rakennuskulttuuri, maisema- ja taajamakuva)
- 5) Ilmastonmuutos (yhdyskuntarakenne, liikenne, energia)

Vaikutusten arviointi suoritetaan kaavaselostuksessa kaavoittajan toimesta.

5. OSALLISET

Osallisia ovat alueen maanomistajat, asukkaat ja yrittäjät sekä muut, joiden asumiseen, työntekoon tai muihin oloihin kaava saattaa huomattavasti vaikuttaa. Osallisia ovat myös viranomaiset ja yhteisöt, joiden toimialaa kaavoitus käsittelee. Osallisilla on oikeus ottaa osaa kaavan valmisteluun, arvioida sen vaikutuksia ja lausua kaavasta mielipiteensä (MRL 62 §).

Kaavahankkeessa osallisia ovat:

- Suunnittelualueen ja lähiympäristön maanomistajat, yritykset, yhdistykset, vuokramiehet ja asukkaat sekä muut asianosaiset
- Asiantuntijaviranomaiset ja verkonsjakajat
 - o Kaupunkirakennelautakunta
 - o Ympäristölautakunta
 - o Vapaa-aikalautakunta
 - o Keski-Suomen elinkeino-, liikenne- ja ympäristökeskus
 - o Keski-Suomen liitto
 - o Äänekosken Energia Oy
 - o Keski-Suomen alueellinen vastuumuseo (Keski-Suomen museo)



- Keski-Suomen pelastuslaitos
 - Vanhusneuvosto
 - Vammaisneuvosto
 - Turvallisuus- ja kemikaalivirasto (Tukes)
 - Nuorisovaltuusto
 - Elenia Verkko Oy
- Seurat ja yhdistykset
- Äänekosken Yrittäjät ry
 - Vanhan Äänekosken Kotiseutuyhdistys ry
 - Ala-Keiteleen luonnonystävät ry

6. OSALLISTUMISEN JA VUOROVAIKUTUKSEN JÄRJESTÄMINEN

Tiedottaminen

Kaavan vireille tulosta sekä osallistumis- ja arviointisuunnitelman nähtävillä oloista tiedotetaan kaupungin kotisivuilla ja kaupungin ilmoituslehdessä (Pikkukaupunkilainen) ja erillistiedoksiannolla suunnittelualueen ja siihen rajautuville maanomistajille.

Kaavaluonnos

Kaavan luonnosaineisto (kaavakartta ja kaavaselostus liitteineen) asetetaan nähtäville MRA 30 §:n mukaisesti kaupungin kotisivuille (www.aanekoski.fi) ja Äänekosken kaupungintalolle (aula) tai kaupungintalon ollessa suljettuna pääkirjastolle.

Luonnosvaiheen aikana osallisilla on mahdollisuus esittää mielipiteensä kaavasta kirjallisesti kuulutuksessa ilmoitettuun määräaikaan mennessä. Kaavasta pyydetään tarvittavat lausunnot viranomaisilta.

Kaavaehdotus

Kaavaehdotus pidetään virallisesti nähtävillä MRA 27 §:n mukaisesti 30 päivää kaupungin kotisivuilla ja Äänekosken kaupungintalolla (aula) tai kaupungintalon ollessa suljettuna pääkirjastolla.

Osallisilla on mahdollisuus antaa muistutus kaavaehdotuksesta. Kaavaehdotuksesta annettu muistutus tulee toimittaa kirjallisena kuulutuksessa ilmoitettuun määräaikaan mennessä. Muistutuksen tehneille, jotka ovat ilmoittaneet osoitteensa, ilmoitetaan kaupungin perusteltu kannanotto (vastine) esitettyyn muistutukseen. Kaavasta pyydetään tarvittavat lausunnot viranomaisilta.

Hyväksyminen

Kaupunginvaltuusto hyväksyy kaavaehdotuksen. Kaupunginvaltuuston päätöksestä voi valittaa Hämeenlinnan hallinto-oikeuteen.

7. KAAVAN LAATIJA JA AIKATAULU

Asemakaavahanke laaditaan kaupungin omana työnä. Kaavoitustyö käynnistetään vuonna 2021. Kaavaluonnos on tavoitteena asettaa nähtäville vuoden 2021 aikana ja kaavaehdotus ajoittuu vuoden 2022 puolelle. Kaavan hyväksyminen ajoittuisi loppuvuoteen 2022.

8. YHTEYSTIEDOT

Äänekosken kaupunki
Kaavoituspalvelut
Hallintokatu 4
44100 ÄÄNEKOSKI

Kaavoituspäällikkö Nina Marjoniemi, p. 020 632 2035
Kaavasunnittelija Carita Kosonen, p. 020 632 2036
Kaavoitusavustaja Paula Junikka, p. 0400 115 240

Sähköpostiosoitteemme ovat muotoa; etunimi.sukunimi@aanekoski.fi



KAAVOITUSPROSESSI

Kaavoitusta säätelee maankäyttö- ja rakennuslaki (MRL) sekä maankäyttö- ja rakennusasetus (MRA). Äänekosken kaupungin hallintosäännön mukaan kaavoituksen käynnistämisestä päättää kaupunginhallitus. Asemakaavan ja yleiskaavan hyväksymisestä päättää kaupunginvaltuusto. Vähäiset asemakaavan muutokset hyväksyy kaupunginhallitus. Osallistumis- ja arviointisuunnitelmaa päivitetään kaavoitustyön edetessä.

OSALLISTU KAAVOITUKSEEN

MRL 63§

VIREILLETULOVAIHE

- Kaavoitusaloite.
- Kaupunginhallitus saattaa kaava-hankkeen vireille.
- Osallistumis- ja arviointisuunnitelma (OAS).
- Kuulutus vireilletulosta ja OAS:n nähtävälle asettamisesta.

ANNA PALAUTETTA

- Voit antaa kirjallista palautetta OAS:sta.
- Palautteenanto-ohjeet kerrotaan kerrotaan OAS:n nähtävilletuloa käsittelevässä kuulutuksessa.

MRL 62§, MRA 30§

VALMISTELUVAIHE

- Kaavan tavoitteet ja lähtökohdat tarkentuvat.
- Kaavaluonnoksen hyväksyminen kaupunginhallituksessa.
- Kuulutus kaavaluonnoksen nähtävälle asettamisesta.
- Luonnos nähtävillä.

KERRO MIELIPITEESI

- Valmisteluvaiheessa voidaan järjestää kaavahankkeeseen liittyviä yleisötilaisuuksia.
- Voit antaa kirjallisen mielipiteen kaavaluonnoksesta.
- Mielipiteenanto-ohjeet kerrotaan kuulutuksessa.

MRL 65§, MRA 27§ ja 19§

EHDOTUSVAIHE

- Kaavaehdotus valmistellaan kaavaluonnoksen sekä siitä saatujen palautteiden ja mahdollisten lisäselvitysten perusteella.
- Kaavaehdotuksen hyväksyminen kaupunginhallituksessa.
- Kuulutus kaavaehdotuksen nähtävälle asettamisesta.
- Ehdotus nähtävillä 14 - 30 vrk.

ONKO MUISTUTETTAVAA?

- Voit antaa kirjallisen muistutuksen nähtävillä olevasta kaavaehdotuksesta.
- Muistutuksenanto-ohjeet kerrotaan kuulutuksessa.

MRL 52§, 37§, 67§

HYVÄKSYMINEN

- Kaupunginhallitus tai -valtuusto päättää kaavan hyväksymisestä.

VOIT HAKEA MUUTOSTA

- Kaupunginhallituksen ja -valtuuston päätökseen voi hakea muutosta valituksella Hämeenlinnan hallinto-oikeudesta tai korkeimmasta hallinto-oikeudesta.

MRA 93§

KAAVAN VOIMAANTULO

Jos kaavan hyväksymispäätöksestä ei ole tehty valituksia tai jos valitukset on kumottu, kaava kuulutetaan voimaan

