

HENTTALANMÄEN ASEMAKAAVAN OSITTAINEN KUMOAMINEN VAIKUTUKSILTAAN VÄHÄINEN ASEMAKAAVAN MUUTOS



KAAVASELOSTUS

Kaavaehdotus

19.8.2024

KAUPUNGINHALLITUS HYVÄKSYNYT: __.__.2024

1. PERUS- JA TUNNISTETIEDOT

1.1. Tunnistetiedot

Kunta	Äänekoski
Kunnanosa	15. Henttalanmäki
Kaavan nimi	<i>Henttalanmäen asemakaavan osittainen kumoaminen</i> Vaikutuksiltaan vähäinen asemakaavan muutos
Kaava-alueen koko	2766 m ²
Kaavan päiväys	19.8.2024
Kaavan laatija	Äänekosken kaupunki, maankäyttöpalvelut / kaavoitus
Vireilletulo	Kaupunginhallitus 6.5.2024 Ilmoitus vireilletulosta 9.5.2024 kaupungin sähköinen ilmoitustaulu
Nähtävilläolot	Kaavaluonnos 10.5. – 27.5.2024 (MRA 30 §) Kaavaehdotus __. __. - __. __. 2024 (MRA 27 §)
Hyväksyminen	Kaupunginhallitus __. __. 2024

1.2. Kaava-alueen sijainti

Suunnittelualue sijaitsee noin 4 kilometrin etäisyydellä Äänekosken keskustasta Suolahden suuntaan. Muutosalue sijaitsee aivan Äänekoskentien (mt 642) varressa maantien länsipuolella. Äänekoskentie ja sen itäpuoli on asemakaavoittamatonta aluetta.

1.3. Asemakaavan tavoitteet

Asemakaavan osittaisen kumoamisen tavoitteena on mahdollistaa Henttalanmäen tehdasalueelle laadittavan liittymäratkaisun toteuttaminen. Parhaillaan laadittavana olevassa tiesuunnitelmassa osa maantien aluetta ja kevyen liikenteen väylää tulisi sijoittumaan voimassa olevassa asemakaavassa osoitetulle suojaviheralueelle (EV-8). Asemakaavaa kumotaan tarvittavilta osin, jotta laadittavana oleva tiesuunnitelma on mahdollista hyväksyä asemakaavan sitä rajoittamatta. Kevyen liikenteen väylä sijoituu pääosin asemakaavoitetun alueen ulkopuolelle. Kaavan tavoitteena ei kuitenkaan ole asemakaavan laajentaminen hallinnollisten ratkaisujen perusteeksi, sillä Äänekoskentie ja sen varrelle toteutettu kevyen liikenteen väylä on jo nykyiselläänkin asemakaavoittamatonta aluetta. Niiltä osin, kuin tiesuunnitelmassa esitetty kevyen liikenteen väylä ei muodostu valtion ylläpidettäväksi, voidaan vastuu väylän ylläpidosta ja hoidosta sekä näiden väylien valaistuksen käyttö- ja kunnossapidosta siirtää tienpitoa koskevalla sopimuksella Äänekosken kaupungin vastuulle. Asemakaavan tavoitteena on siten ainoastaan voimassa olevan asemakaavan kumoaminen, eikä kaupunki näe tarpeelliseksi asemakaavan laajentamista uuden kevyen liikenteen väylän osuudelle.

1.4. Luettelo selostuksen liiteasiakirjoista

1. Asemakaavan seurantalomake

1.5. Luettelo kaavaa koskevista asiakirjoista ja lähdemateriaalista

- 1) Mt 642 (Äänekoskentie) liittymäjärjestelyt välillä Paatela-Rotkola (LUONNOS)
- 2) Luontoselvitys, Ramboll Finland Oy (2020)
- 3) Luontoselvitys, Tmi Pohjanmaan luontotieto (2016)

SISÄLLYSLUETTELO

1. PERUS- JA TUNNISTETIEDOT	1
1.1. Tunnistetiedot	1
1.2. Kaava-alueen sijainti	1
1.3. Asemakaavan tavoitteet	1
1.4. Luettelo selostuksen liiteasiakirjoista	1
1.5. Luettelo kaavaa koskevista asiakirjoista ja lähdemateriaalista	1
2. TIIVISTELMÄ	3
2.1. Kaavaprosessin vaiheet	3
2.2. Asemakaava	3
2.3. Asemakaavan toteuttaminen	3
3. SUUNNITTELUN LÄHTÖKOHDAT	4
3.1. Alueen yleiskuvaus	4
3.2. Luonnonympäristö	4
3.3. Rakennettu ympäristö	6
3.4. Maanomistus	6
4. SUUNNITTELUTILANNE	6
4.1. Valtakunnalliset alueidenkäyttötavoitteet	6
4.2. Maakuntakaava	6
4.3. Yleiskaava	7
4.4. Asemakaava	8
4.5. Muut suunnitelmat ja selvitykset	8
5. ASEMAKAAVAN SUUNNITTELUN VAIHEET	9
5.1. Asemakaavan suunnittelun tarve	9
5.2. Suunnittelun käynnistäminen ja sitä koskevat päätökset	9
5.3. Osallistuminen ja yhteistyö	9
5.3.1. Osalliset	9
5.3.2. Vireilletulo	10
5.3.3. Osallistuminen ja vuorovaikutusmenettelyt	10
5.3.4. Viranomaisyhteistyö	11
6. ASEMAKAAVAN KUVAUS	12
6.1. Kaavan rakenne	12
6.1.1. Mitoitus	12
6.2. Aluevaraukset	12
6.3. Kaavamerkinnot ja -määräykset	12
6.4. Nimistö	12
7. KAAVAN VAIKUTUKSET	12
7.1. Ihmisten elinoloihin ja elinympäristöön	12
7.2. Rakennettu ympäristö ja yhdyskuntarakenne	12
7.3. Maisema-, kulttuuri- ja luonnonympäristö	13
7.4. Liikenne	13
7.5. Sosiaaliset vaikutukset	13
7.6. Ilmastonmuutos / ilmastonmuutoksen huomioiminen	13
7.7. Taloudelliset vaikutukset	13
8. ASEMAKAAVAN TOTEUTUS	13

2. TIIVISTELMÄ

2.1. Kaavaprosessin vaiheet

Äänekosken kaupunginhallitus päätti käynnistää kaavahankkeen kokouksessaan 6.5.2024 § 113 ja samassa yhteydessä kuulla kaavaluonnoksesta osallisia MRA 30 § mukaisesti. Kaavoitushanke kuulutettiin vireille 9.5.2024 kaupungin sähköisellä ilmoitustaululla. Lehtikuulutus ei ollut tarpeen, koska kysymyksessä on vaikutuksiltaan vähäinen asemakaavan muutos.

Kaavahankkeen lähtökohtia, tavoitteita ja etenemistä kuvaavaa osallistumis- ja arviointisuunnitelmaa (OAS) ei ollut tarpeen laatia, koska asemakaavan muutos on vaikutuksiltaan vähäinen.

Aloitusvaiheen viranomaisneuvottelua (MRL 66 §) ei ollut tarpeen järjestää.

Kaavaluonnos pidettiin julkisesti nähtävillä kaupungintalon ala-aulassa ja kotisivuilla 10.5.-27.5.2024 välisen ajan. Kaavaluonnoksesta ei pyydetty lausuntoja eikä nähtävilläoloaikana kaupungille toimitettu mielipiteitä.

Kaupunginhallitus päätti kokouksessaan __.__.2024 § __ asettaa kaavaehdotusaineiston MRL 65 §:n ja MRA 27 §:n mukaisesti nähtäville 14 vuorokauden ajaksi.

Äänekosken kaupunginhallitus hyväksyi Henttalanmäen asemakaavan osittaisen kumoamisen kokouksessaan __. __.2024 (__ §).

2.2. Asemakaava

Asemakaavan osittainen kumoaminen koskee voimassa olevan asemakaava suojaviheraluetta (EV-8). Asemakaavaa kumotaan tarvittavilta osin, jotta laadittavana oleva tiesuunnitelma on mahdollista hyväksyä asemakaavan sitä rajoittamatta. Kevyen liikenteen väylää sijoittuu asemakaavoitetun alueen ulkopuolelle. Kaavan tavoitteena ei kuitenkaan ole asemakaavan laajentaminen hallinnollisten ratkaisujen perusteeksi, sillä Äänekoskentie on jo nykyiselläänkin asemakaavoittamatonta aluetta Henttalanmäen asemakaavan kohdalla. Niiltä osin, kuin tiesuunnitelmassa esitetty kevyen liikenteen väylä ei muodostu valtion ylläpidettäväksi, voidaan vastuu väylän ylläpidosta ja hoidosta sekä näiden väylien valaistuksen käyttö- ja kunnossapidosta siirtää tienpitoa koskevalla sopimuksella Äänekosken kaupungin vastuulle.

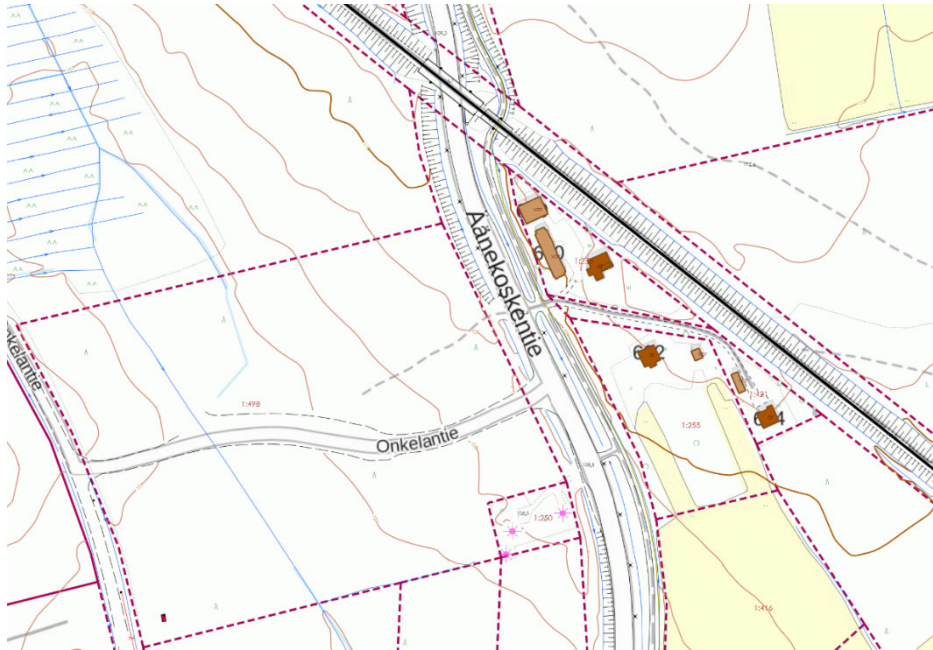
2.3. Asemakaavan toteuttaminen

Kaavan toteuttaminen voi käynnistyä kaavan saatua lainvoiman. Tiesuunnitelma on hyväksyttävissä, kun asemakaava on hyväksytty.

3. SUUNNITTELUN LÄHTÖKOHDAT

3.1. Alueen yleiskuvaus

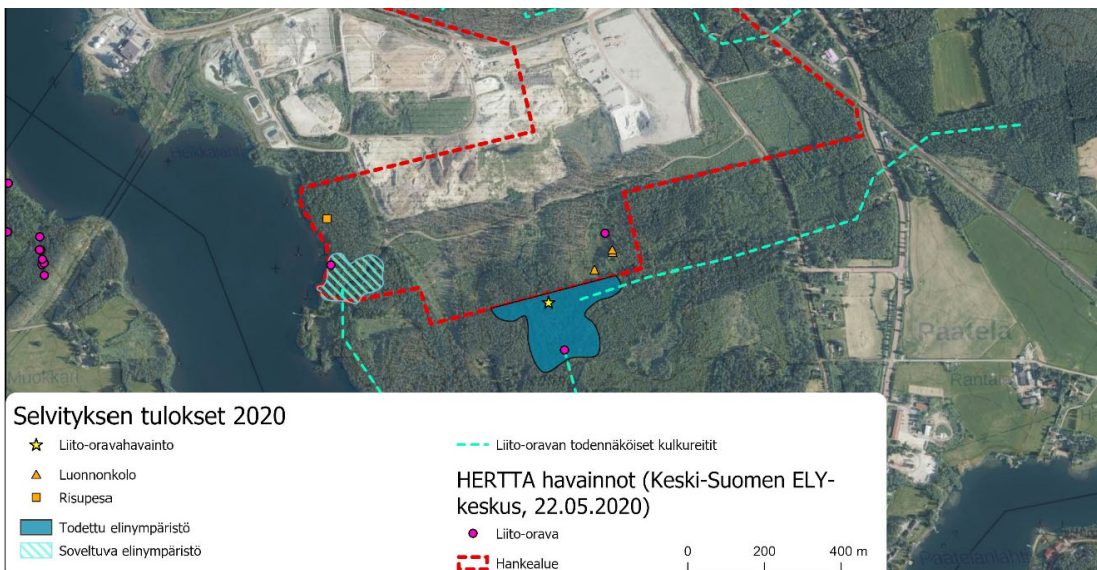
Suunnittelualue sijaitsee Äänekoskelta Suolahden suuntaan kulkevan Äänekoskentien varrella (mt 642) Paatelassa. Asemakaavoitettu Henttalanmäki sijoittuu Äänekoskentien länsipuolelle. Äänekoskentie ja sen itäpuoli on asemakaavoittamaton aluetta. Teollisuusalueelle on toteutettu väliaikainen liittymä. Suunnittelualueen pinta-ala on noin 2765 m².



Kuva 1. Peruskartalla näkyy rakentunutta ympäristöä.

3.2. Luonnonympäristö

Suunnittelualue on suurelta osin liikennöityä aluetta. Äänekoskentien länsipuolella olevan asemakaavan laatimisen yhteydessä on tehty luontoselvitys vuonna 2020 (Ramboll Finland Oy). Aikaisempi luontoselvitys on tehty vuonna 2016 Onkelantien asemakaavan laadinnan yhteydessä. Vuonna 2016 laaditussa selvityksessä ei tehty liito-oravahavaintoja Äänekoskentien (mt 642) varressa.



Kuva 2. Ote Henttalanmäen asemakaavan yhteydessä tehdyn luontoselvityksen tuloskartasta (Ramboll Finland Oy, 2020).

Hulevedet

Äänekosken kaupungin alueella hulevesien hallintaa toteutetaan seuraavien tavoitteiden ja järjestyksen mukaisesti:

- Ehkäistään hulevesien syntyä minimoimalla läpäisemättömien pintojen määrää
- Hyödynnetään hulevedet syntypaikallaan käyttämällä sadevettä kasteluun ja imeyttämällä
- Puhdistetaan hulevedet syntypaikallaan esim. biosuodatusta tai kosteikkoja hyödyntäen
- Viivytetään hulevedet syntypaikallaan esim. altaiden, lampien tai maanalaisten säiliöiden avulla.
- Johdetaan hulevedet pois syntypaikaltaan viivyttämällä järjestelmällä
- Johdetaan hulevedet pois syntypaikaltaan avo-ojissa tai hulevesiviemäreissä viivytysalueelle ennen vesistöön johtamista
- Johdetaan hulevedet pois syntypaikaltaan avo-ojissa tai hulevesiviemäreissä suoraan vesistöön

Hulevesien pääreitit on hyvä pitää avonaisina uomina. Avouomat toimivat huleveden virtausta tasaavina ja eroosiosuojattuina (nurmetettuina) myös huleveden laatua parantavina elementteinä. Hulevedet eivät saa kasvattaa maanteiden lasku- ja sivuojien vesimääriä, joten alueelta kertyviä hulevesiä tulee käsitellä paikallisesti mahdollisuuksien mukaan syntypaikallaan. Asemakaavalla kumotaan asemakaavaa, jotta Äänekoskentien mt642 tiesuunnitelma voidaan hyväksyä voimassa olevan asemakaavan sitä rajoittamatta. Tiesuunnitelmissa ratkaistaan hulevesien hallinta.

Vesistöt

Suunnittelualueelle ei sijoitu rantaa.

Pohjavesialueet

Suunnittelualueelle ei sijoitu pohjavesialueita.

Ympäristön häiriötekijät

Melu

Suunnittelualueen keskeisin ympäristöhäiriötä aiheuttava tekijä on liikenteen aiheuttama melu. Suunnittelualueella ei ole häiriintyviä toimintoja kaavamuutoksen koskiessa ainoastaan asemakaavan/suojaviheralueen kumoamista. Liikenne on kohtuullisen vilkasta Äänekoskentiellä.

Taulukko. Melun keskiäänitaso eri maankäyttöalueilla.

	Melun A-painotettu keskiäänitaso (ekvivalenttitaso) L_{Aeq} / enintään	
Ulkona	Päivällä klo 7-22	Yöllä klo 22-7
Asumiseen käytettävät alueet	55 dB	50 dB (uudet alueet 45 dB)
Virkistysalueet taajamissa ja niiden välittömässä läheisyydessä	55 dB	50 dB (uudet alueet 45 dB)
Hoitolaitoksia palvelevat alueet	55 dB	50 dB
Oppilaitoksia palvelevat alueet	55 dB	-
Loma-asumiseen käytettävät alueet ja leirintäalueet	45 dB	50 dB
Virkistysalueet taajamien ulkopuolella ja luonnonsuojelualueet	45 dB	40 dB
Sisällä	Päivällä klo 7-22	Yöllä klo 22-7
Asuin-, potilas- ja majoitushuoneet	35 dB	30 dB
Opetus- ja kokoontumistilat	35 dB	-
Liike- ja toimistohuoneet	45 dB	-

3.3. Rakennettu ympäristö

Asemakaavan kumoaminen koskee suojaviheraluetta (EV-8), jolle saa sijoittaa yhden ajoneuvoliittymän maantielle. Väliaikainen liittymä tehdasalueelle on rakennettu ja se on tehtaan työmaan rakentamisen aikaisessa käytössä.

Rakennettu kulttuuriympäristö

Suunnittelualueelle ei sijoitu rakennettua kulttuuriympäristöä.

Muinaisjäännökset

Suunnittelualueella ei ole muinaisjäännöksiä.

Palvelut, työpaikat ja väestö

Suunnittelualueelle ei sijoitu palveluita, mutta Äänekoskentien länsipuolelle on rakentumassa teollisuustoimintoja Henttalanmäen asemakaavan mukaiselle teollisuusalueelle. Rakenteilla on kertopuutehdas, jolle on toteutettu väliaikainen liittymä tehtaan rakentamisen ajan palvelemaan työmaaliikennettä.

Liikenne

Suunnittelualueen eteläosaan sijoittuu kokoojakatuna Keiteleentie. Kevyen liikenteen väylä on toteutettu korotettuna Keiteleentien eteläreunaan. Suunnittelualueelta Keiteleentiehen yhtyy Myllykatu, Telakka-kuja ja Satamaraitti, jotka kaikki ovat sorapintaisia katuja.

Kunnallistekniikka

Suunnittelualue on kokonaisuudessaan kunnallistekniikan piirissä.

3.4. Maanomistus

Suunnittelualue on metsäyhtiön omistuksessa.

4. SUUNNITTELUTILANNE

4.1. Valtakunnalliset alueidenkäyttötavoitteet

Valtakunnalliset alueidenkäyttötavoitteet ovat osa maankäyttö- ja rakennuslain (132/1999) mukaista alueidenkäytön suunnittelujärjestelmää. Niiden tehtävänä on mm. varmistaa valtakunnallisesti merkittävien seikkojen huomioon ottaminen maakuntien ja kuntien kaavoituksessa sekä valtion viranomaisten toiminnassa, auttaa saavuttamaan hyvä elinympäristö ja kestävä kehitys. Maankäyttö- ja rakennuslain mukaan tavoitteet on otettava huomioon ja niiden toteuttamista on edistettävä maakunnan suunnittelussa, kuntien kaavoituksessa ja valtion viranomaisten toiminnassa.

Valtioneuvoston 14.12.2017 päättämät valtakunnalliset alueidenkäyttötavoitteet jakautuvat viiteen kokonaisuuteen:

1. Toimivat yhdyskunnat ja kestävä liikkuminen
2. Tehokas liikennejärjestelmä
3. Terveellinen ja turvallinen elinympäristö
4. Elinvoimainen luonto- ja kulttuuriympäristö sekä luonnonvarat
5. Uusiutumiskykyinen energiahuolto

4.2. Maakuntakaava

Keski-Suomen tarkistettu maakuntakaava on hyväksytty maakuntavaltuustossa 1.12.2017 ja se on tullut voimaan 26.1.2018. Koko Keski-Suomi on maakuntakaavassa osoitettu biotalouteen tukeutuvaksi alueeksi. Äänekosken ja Suolahden taajamat muodostavat alueen **seutukeskuksen / kuntakeskuksen** (ruskea ympyrä), jonka sisälle suunnittelualue sijoittuu. Suunnittelualue on osa **kulttuuriympäristön vetovoima-alueita** (ruskea vinorasteri) sijoittuen seututien (st) länsipuolelle.



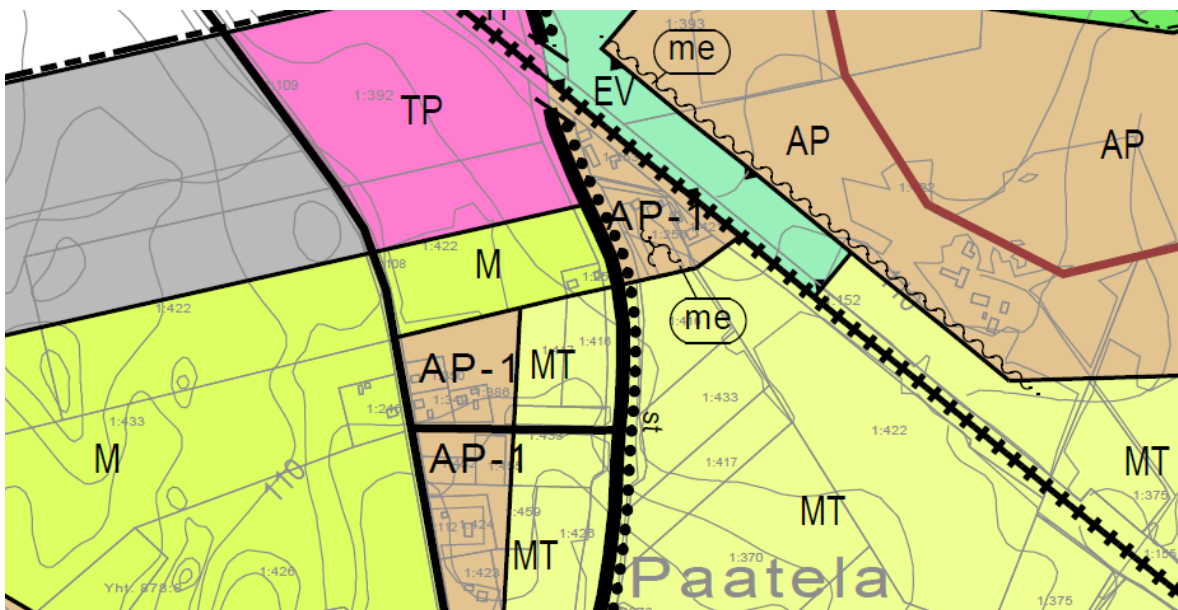
Kuva 3. Ote tarkistetusta Keski-Suomen maakuntakaavasta. Suunnittelualueen sijainti on osoitettu punaisella nuolella.

Keski-Suomen maakuntakaava 2040

Keski-Suomen liitto käynnisti maakuntakaavan päivityksen loppuvuodesta 2020. Päivitys koski koko Keski-Suomen maakunnan aluetta, Kuhmoinen pois lukien. Maakuntakaavaa päivitetään Keski-Suomen liiton rullaavan maakuntakaavoituksen periaatteiden mukaisesti. Rullaavassa maakuntakaavoituksessa voimassa olevaa maakuntakaavaa muutetaan kertyneiden muutostarpeiden mukaan. Kaavasta käytetään nimeä Keski-Suomen maakuntakaava 2040. Maakuntavaltuusto hyväksyi 8.12.2023 kaavaehdotuksen, joka käsitteli seudullisesti merkittävää tuulivoimatuotantoa ja liikenteen muutostarpeita. Lisäksi tarkasteltiin hyvinvoinnin aluerakennetta. Maakuntakaava 2040 muuttaa ja täydentää voimassa olevaa maakuntakaavaa näiden teemojen osalta, muilta osin 28.1.2020 lainvoiman saanut Keski-Suomen maakuntakaava jää voimaan sellaisenaan. 8.12.2023 hyväksytty Keski-Suomen maakuntakaava 2040 on kuulutettu voimaan 19.3.2024. Maakuntakaava 2040 kaavakartalla ei ole merkintöjä suunnittelualueelle.

4.3. Yleiskaava

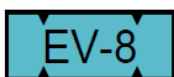
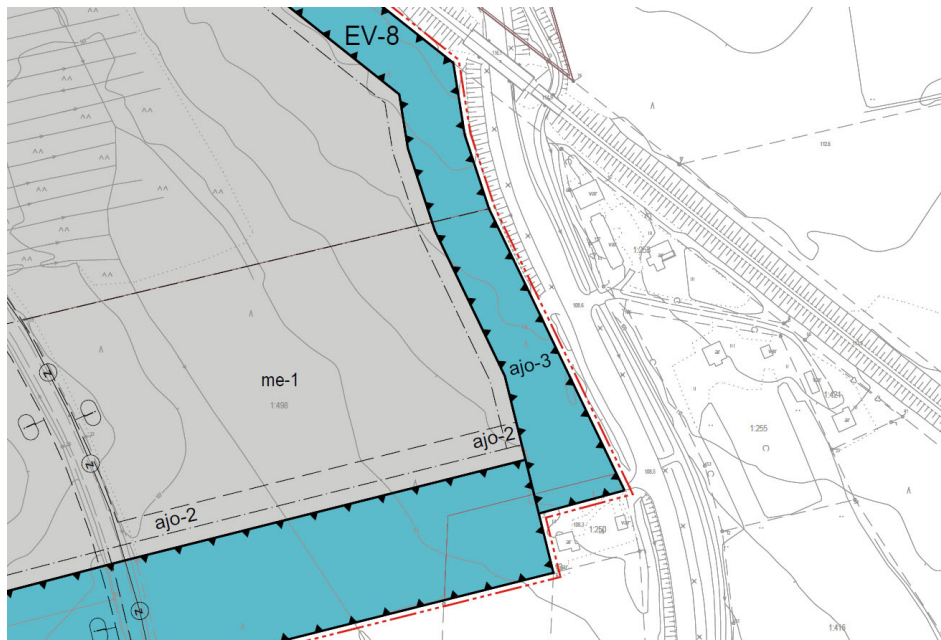
Suolahti 2020 osayleiskaava on hyväksytty kaupunginvaltuustossa 14.12.2009. Osayleiskaavassa suunnittelualue on *maa- ja metsätalousvaltaista aluetta* (MT), *työpaikka-alue* (TP) ja *seututietä* (st), jonka varrelle on osoitettu *kevyen liikenteen reitti* -merkintä (musta palloviiva).



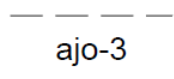
Kuva 4. Ote Suolahti 2020 osayleiskaavasta. Suunnittelualueen sijainti on osoitettu sinisellä soikiolla.

4.4. Asemakaava

Suunnittelualueella on voimassa 7.12.2021 kaupunginvaltuustossa hyväksytty ja 22.12.2022 lainvoiman saanut *Henttalanmäen asemakaava*. Voimassa olevassa asemakaavassa suunnittelualueelle on osoitettu suojaviheraluetta (EV-8) ja sille ajo-3 -merkintä. Yleismääräyksissä todetaan, että Äänekoskentielle tulee laatia tiesuunnitelma ennen teollisuusrakennusten korttelialueen käyttöönottoa.



Suojaviheralue. Alueelle saa rakentaa teollisuusrakennusten korttelialuetta palvelevan ajoneuvoliittymän ja raideverkostoa sekä muut tarvittavat kulkuyhteydet. Alueelle voidaan rakentaa myös meluvalli tai muu melua estävä rakenne. Maantien alueelle sallitaan ainoastaan yksi ajoneuvoliittymä sille erikseen osoitetulle alueelle.



Ohjeellinen alueen osa, jolle on mahdollista toteuttaa yksi maantien liittymä.

Kuva 5. Ote voimassa olevasta asemakaavasta ja suunnittelualueesta koskevista merkinnöistä.

4.5. Muut suunnitelmat ja selvitykset

Rakennusjärjestys

Äänekosken kaupungin rakennusjärjestys on hyväksytty kaupunginvaltuustossa 11.12.2006.

Rakennuskiellot

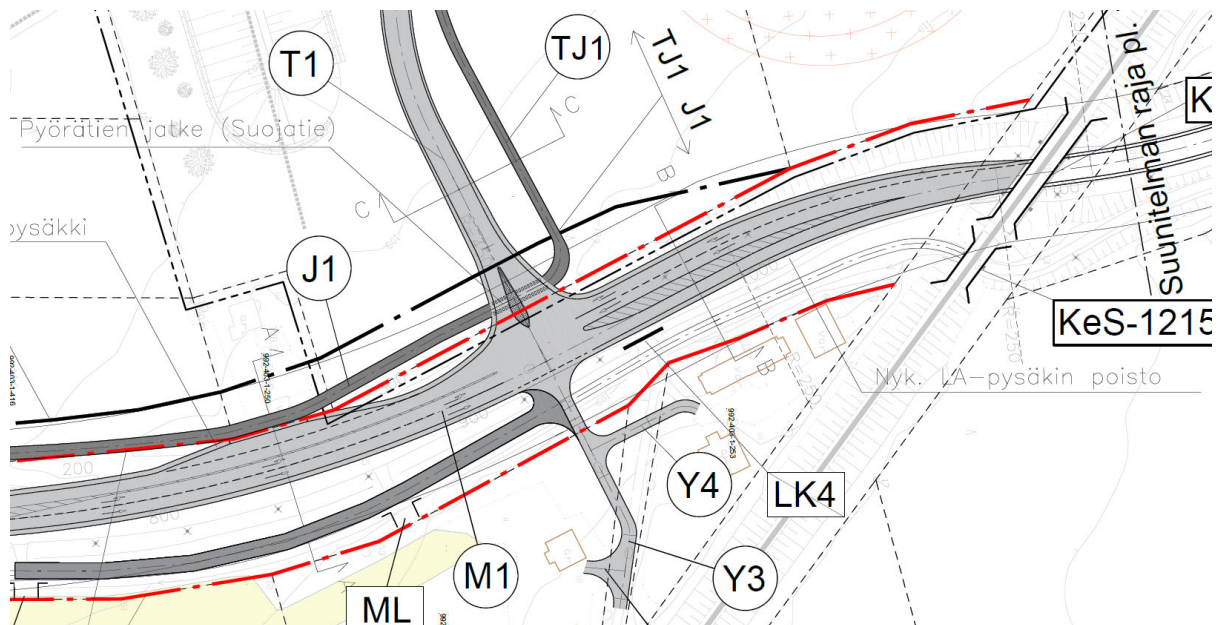
Suunnittelualue ei ole rakennuskiellossa.

Pohjakartta

Äänekosken kaupunki ylläpitää asemakaavoitetun alueen pohjakarttaa. Pohjakartta on tarkistettu 17.4.2024.

Tiesuunnitelma

Henttalanmäen teollisuusalueelle on tehty Äänekoskentieltä väliaikainen liittymä palvelemaan tehtaan rakentamisen aikaista liikennettä. Lopullista liittymäratkaisua varten on laadinnassa tiesuunnitelma, jota on tehty talven 2023-2024 aikana. Tavoitteena on saada tiesuunnitelma hyväksyttäväksi alkusyksystä 2024, jotta liittymäratkaisut voisivat olla toteutettavissa kesän 2025 aikana. Vuorovaikutustilaisuus tiesuunnitelmaluonnoksesta järjestettiin Äänekoski Areena Pankkarilla 16.4.2024.



Kuva 6. Ote vuorovaikutustilaisuudessa olleesta, 16.4.2024 päivätystä tiesuunnitelmaluonnoksesta tehdasalueelle johtavan liittymän kohdalta, jota asemakaavan kumoaminen koskee. Uusi tiealueen raja (musta pistekatkoviiva) tarkentuu tiesuunnitelman edetessä.

5. ASEMAKAAVAN SUUNNITTELUN VAIHEET

5.1. Asemakaavan suunnittelun tarve

Asemakaavan kumoaminen mahdollistaa alueelle laadittavan tiesuunnitelman hyväksymisen. Asemakaava tulee olla hyväksytty, ennen kuin laadittavana oleva tiesuunnitelma voidaan hyväksyä.

Parhailaan suunnittelussa olevassa tiesuunnitelmassa osa maantien aluetta ja kevyen liikenteen väylää tulisi sijoittumaan voimassa olevassa asemakaavassa osoitetulle suojaviheralueelle. Asemakaavaa kumotaan tarvittavilta osin, jotta laadittavana oleva tiesuunnitelma on mahdollista hyväksyä asemakaavan sitä rajoittamatta. Kevyen liikenteen väylää sijoittuu asemakaavoitetun alueen ulkopuolelle. Kaavan tavoitteena ei kuitenkaan ole asemakaavan laajentaminen hallinnollisten ratkaisujen perusteeksi, sillä Äänekoskentie on jo nykyiselläänkin asemakaavoittamatonta aluetta. Niiltä osin, kuin tiesuunnitelmassa esitetty kevyen liikenteen väylä ei muodostu valtion ylläpidettäväksi, voidaan vastuu väylän ylläpidosta ja hoidosta sekä näiden väylien valaistuksen käyttö- ja kunnossapidosta siirtää tienpitoa koskevalla sopimuksella Äänekosken kaupungin vastuulle. Asemakaavan tavoitteena on siten ainoastaan voimassa olevan asemakaavan kumoaminen, eikä kaupunki näe tarpeelliseksi asemakaavan laajentamista uuden kevyen liikenteen väylän osuudelle.

5.2. Suunnittelun käynnistäminen ja sitä koskevat päätökset

Äänekosken kaupunginhallitus päätti kokouksessaan 6.5.2024 (§113) käynnistää ja saattaa vireille Henttalanmäen asemakaavan osittaisen kumoamisen vaikutuksiltaan vähäisenä kaavahankkeena. Samassa kokouksessa päätettiin valmisteluaineiston kuulemisesta MRA 30 §:n mukaisesti.

5.3. Osallistuminen ja yhteistyö

5.3.1. Osalliset

Osallisia ovat kaikki, jotka tuntevat itsensä osallisiksi. MRL 62 §:n mukaan osallisia ovat alueen maanomistajat ja ne, joiden asumiseen, työntekoon tai muihin oloihin kaava saattaa huomattavasti vaikuttaa, sekä ne viranomaiset ja yhteisöt, joiden toimialaa suunnittelussa käsitellään. Osallisilla on mahdollisuus

osallistua kaavan valmisteluun, esimerkiksi arvioida kaavan vaikutuksia ja lausua kirjallisesti tai suullisesti mielipiteensä, tai jättää muistutuksia kaavaehdotuksesta.

Tiesuunnitelman laadintaa ohjaa hankeryhmä, jossa on mukana eri viranomaisia (Keski-Suomen ELY-keskus, Väylävirasto, Äänekosken kaupunkirakennepalvelut ja muista toimijoista Äänekosken Energia Oy). Kaavan kumoamisen osalta ei ole tarpeen pyytää erillisiä lausuntoja kaavamutoksen perustessa tiiviiseen yhteistyöhön tiesuunnitelman laadinnassa. Kaava-aineisto toimitetaan tiedoksi Keski-Suomen ELY-keskukselle kaavoituksen eri vaiheissa.

5.3.2. Vireilletulo

Äänekosken kaupunginhallitus päätti käynnistää ja saattaa vireille asemakaavan muutoksen laadinnan kokouksessaan 6.5.2024 (§113). Kaavan vireilletulosta ilmoitettiin kaupungin sähköisellä ilmoitustaululla 9.5.2024. Kaavan sisältöä ja laadintaa kuvaavaa osallistumis- ja arviointisuunnitelmaa ei ollut tarpeen laatia, koska asemakaavan muutos on vaikutuksiltaan vähäinen (MRL 63 §).



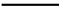
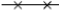
5.3.3. Osallistuminen ja vuorovaikutusmenettelyt

Kaavaluonnosaineiston nähtäville asettamisesta osallisia ja kuntalaisia tiedotettiin sähköisellä ilmoitustaululla kaupungin kotisivuilla. Lehtikuulutus ei ollut tarpeen, koska asemakaavan muutos on vaikutuksiltaan vähäinen.

Luonnosvaiheen kaava-aineisto asetettiin julkisesti nähtäville Äänekosken kaupungintalon ala-aulaan ja kaupungin kotisivuille MRL 62 § ja MRA 30 § mukaisesti 10.5. – 27.5.2024 väliseksi ajaksi. Osallisilla oli mahdollisuus jättää mielipiteensä kaava-aineistosta. Kaavan valmisteluaineistosta ei pyydetty lausuntoja. Kaava-aineisto toimitettiin Keski-Suomen ELY-keskukselle tiedoksi.



ASEMAKAAVAMERKINNÄT JA -MÄÄRÄYKSET

-  Alueen osa, jolta asemakaava kumotaan.
-  3 m kaava-alueen rajan ulkopuolella oleva viiva.
-  Korttelin, korttelinosan ja alueen raja.
-  Risti merkinnän päällä osoittaa merkinnän poistamista.

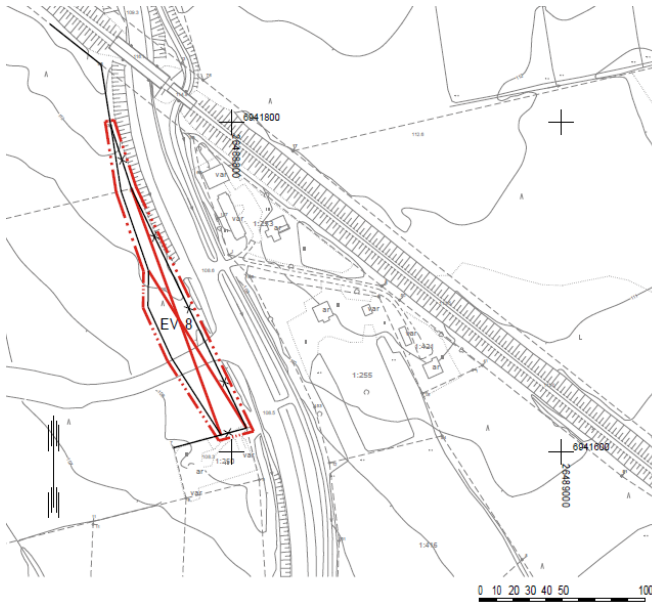
ÄÄNEKOSKI		Diaarinumero
HENTTALANMÄEN ASEMAKAAVAN OSITTAINEN KUMOAMINEN		Mittakaava 1:2000
		LUONNOS
Kaupunginosa: 15. Hiskinmäki Asemakaavan kumoaminen koskee: 15. kaupunginosan suojaviheraluetta.		
Asemakaava-alueella on erillinen sitova tonttijako.		
Kaavoituksen pohjakartta täyttää asemakaavan pohjakartalle asetut vaatimukset. 17.4.2024 Maanmittausinsinööri Jarmo Penttinen		
KÄSITTELYT	Vireilletulo MRA 30 § MRA 27 § Hyväksyminen Voimaantulo	Päiväys 6.5.2024 Maankäyttöpalvelut - Kaavoitus Kaavoituspäällikkö Nina Marjoniemi
Tämä kaavakartta on Äänekosken kaupungin _____, 202_ § _____ hyväksymän päätöksen mukainen.		Asemakaavatunnus 15/ 9
Äänekoskella _____, 202_ Hallintosihteeri Tuula Ruuska		

Kuva 7. Ote 6.5.2024 päivätystä kaavaluonnoksesta.



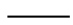

Luonnosvaiheen palaute: Kaavaluonnoksesta ei kaupungille toimitettu määräaikaan mennessä yhtään mielipidettä.

Kaavaehdotus

Kaavaehdotusaineisto pidetään nähtävillä kokonaisuudessaan kaupungin kotisivuilla ja kaupungintalon ala-aulassa 14 päivän ajan MRL 65 § ja MRA 27 § mukaisesti kaupunginhallituksen päätöksellä. Kaavaehdotuksen nähtävillä asettamisesta kuulutetaan kaupungin sähköisellä ilmoitustaululla sekä kuulumuslehdissä. Osallisilla on mahdollisuus jättää nähtävilläolon aikana muistutuksensa kaava-aineistosta. Kaavaehdotusaineisto laitetaan tiedoksi Keski-Suomen ELY-keskukselle, muutoin kaavaehdotuksesta ei pyydetä lausuntoja.



ASEMAKAAVAMERKINNÄT JA -MÄÄRÄYKSET

-  Alueen osa, joita asemakaava kumotaan.
-  3 m kaava-alueen rajan ulkopuolella oleva viiva.
-  Korttelin, korttelinosan ja alueen raja.
-  Risti merkinnän päällä osoittaa merkinnän poistamista.

ÄÄNEKOSKI		Diariinnumero 290/10.02.03/2024
HENTTALANMÄEN ASEMAKAAVAN OSITTAINEN KUMOAMINEN		Mittakaava 1:2000
		EHDOTUS
Kaupunginosa: 15. Hiskinmäki Asemakaavan kumoaminen koskee: 15. kaupunginosan suojaviheraluetta.		
Asemakaava-alueella on erillinen sitova tonttijako.		
Kaavoituksen pohjakartta täyttää asemakaavan pohjakartalle asetut vaatimukset. 17.4.2024 Maanmittausinsinööri Jarmo Penttinen		
KÄSITELTY	Päiväys 19.8.2024 Maankäyttöpalvelut - Kaavoitus	
Vireilletulo kh 6.5.2024 § 113 MRA 30 § nähtävilläolo 10.5.-27.5.2024 MRA 27 § nähtävilläolo _____.2024 Hyväksyminen kh _____.2024 § ____ Voimaantulo _____.2024		Kaavoituspäällikkö Nina Marjoniemi
Tämä kaavakartta on Äänekosken kaupunginhallituksen _____.2024 § ____ hyväksymän päätöksen mukainen.		Asemakaavatunnus 15/9
Äänekoskella _____.2024 Hallintosihteeri Tuula Ruuska		

Kuva 8. Ote 19.8.2024 päivätystä kaavaehdotuksesta.

Ehdotusvaiheen palaute: täydennetään kaavoituksen edetessä.

Kaavan hyväksymisestä päättää kaupunginhallitus Äänekosken kaupungin hallintosäännön 22 § mukaan, kun asemakaavan muutos on vaikutuksiltaan vähäinen. Kaupunginhallituksen hyväksymispäätöksestä kuulutetaan kaupungin sähköisellä ilmoitustaululla sekä mahdollisuuksien mukaan *Pikkukaupunkilainen* ja *Äänekosken kaupunkisanomat* (ÄKS) -lehdissä.

Kaupunginhallitus on hyväksynyt asemakaavan kokouksessaan _____.2024 § ____.

Kaavan voimaantulosta kuulutetaan kaupungin sähköisellä ilmoitustaululla sekä *Pikkukaupunkilainen* ja *Äänekosken kaupunkisanomat* (ÄKS) -lehdissä.

5.3.4. Viranomaisyhteistyö

Viranomaisneuvotteluja ei ollut tarpeen järjestää, sillä kaavamutoshanke ei ole valtakunnallisesti tai maakunnallisesti merkittävä. Kaavasta ei ollut tarpeen pyytää lausuntoja, sillä kaavalla ei käsitellä maakunnallisesti merkittäviä asioita eikä kaava koske valtakunnallisia alueidenkäyttötavoitteita, luonnonsuojelun tai rakennussuojelun kannalta merkittävää aluetta tai kohdetta. Asemakaavan kumoamisen tarve on noussut esille tiesuunnitelman laatimisen yhteydessä. Tiesuunnitelmaa on laadittu yhteistyössä Keski-Suomen ELY-keskuksen, väyläviraston ja Äänekosken kaupunkirakennepalveluiden kanssa. Tältä osin ei erillisten lausuntojen pyytämiseksi nähdä tarvetta. Kaava-aineisto laitetaan kuitenkin eri vaiheissa Keski-Suomen ELY-keskukselle tiedoksi.

6. ASEMAKAAVAN KUVAUS

6.1. Kaavan rakenne

Kaavalla kumotaan suojaviheraluetta EV-8.

6.1.1. Mitoitus

Kumottavan alueen pinta-ala on noin 0,27 ha (2766 m²).

6.2. Aluevaraukset

Kaavalla kumotaan suojaviheraluetta EV-8. Kaavalla ei muodostu aluevarauksia.

6.3. Kaavamerkinnot ja -määräykset



Alueen osa, jolta asemakaava kumotaan.



3 m kaava-alueen rajan ulkopuolella oleva viiva.



Korttelin, korttelinosan ja alueen raja.



Risti merkinnän päällä osoittaa merkinnän poistamista.

6.4. Nimistö

Kaavalla ei muodostu nimistöä.

7. KAAVAN VAIKUTUKSET

Henttalanmäen asemakaavan osittaisen kumoamisen osalta on sovellettu lain maankäyttö- ja rakennuslain muuttamisesta 432/2023 voimaan tullessa voimassa olleita säännöksiä.

Kaavaa laadittaessa selvitetään suunnitelman toteutumisen aiheuttamia vaikutuksia. Vaikutusten arviointia tehdään läpi kaavaprosessin sitä täydentäen ja tarkentaen. Vaikutusten arvioinnissa lähtökohtana on kaavan toteuttamisen vaikutusten vertailu nykytilaan. Vaikutusten selvittäminen perustuu alueella käytössä oleviin perustietoihin, alueella suoritettuihin maastokäynteihin, aluetta koskeviin selvityksiin ja suunnitelmiin, osallisilta saataviin lähtötietoihin, lausuntoihin ja muistutuksiin sekä laadittavien suunnitelmien ympäristöä muuttavien ominaisuuksien analysointiin.

7.1. Ihmisten elinoloihin ja elinympäristöön

Kaavan kumoamisen kautta mahdollistetaan Äänekoskentielle laadittavan tiesuunnitelman hyväksyminen ja toteuttaminen. Uuden maantien liittymän rakentaminen mahdollistuu. Liittymän kautta tulee kulkemaan työpaikkaliikennettä sekä Äänekosken, että Suolahden suunnasta. Lisäksi liittymän kautta kulkee Suolahden suunnasta raskasta liikennettä. Kanavointien avulla tavoitellaan liikenneturvallisuuden säilyttämistä. Kevyen liikenteen väylän kunto ja turvallisuus tulee suunnitelman osalla paranemaan, millä on positiivista vaikutusta väylän käyttäjille.

7.2. Rakennettu ympäristö ja yhdyskuntarakenne

Kaavan kumoamisella on vaikutuksia rakennettuun yhdyskuntarakenteeseen. Äänekoskentien kaarisäteitä loivennetaan ja kevyen liikenteen väylään tehdään linjamuutoksia, sekä uutta kevyen liikenteen väylää alikululta Onkelantien suuntaan. Liittymäjärjestelyin Äänekoskentien ratkaisut omalta osaltaan muodostavan uutta rakennettua ympäristöä, mikä osaltaan luo kaupunkiin soveltuvaa rakennetta.

7.3. Maisema-, kulttuuri- ja luonnonympäristö

Asemakaavan kumoaminen mahdollistaa uudet tieliittymäjärjestelyt, joilla on vaikutusta lähimaisemaan. Uudet liittymäratkaisut ja kevyen liikenteen väylät luovat omalta osaltaan kaupunkimaista lähimaisemaa risteysalueen laajentuessa.

Asemakaavan toteutuminen ei vaikuta merkittävästi hulevesien määrään. Parannettavan maantien ratkaisuin tulee hulevesien hallinta huomioitua tarkemmassa suunnitelmassa ja nykytilaan verrattuna ongelmatilanteita saadaan ratkaistua uusien hulevesijärjestelmäratkaisuin.

7.4. Liikenne

Asemakaavan osittainen kumoaminen mahdollistaa uuden tieliittymän ja kevyen liikenteen väylien rakentamisen Henttalanmäen uudelle tehdasalueelle. Tiesuunnitelmaa laadittaessa ratkaistaan turvalliset liittymäratkaisut sekä kevyen liikenteen saavutettavuudet olevalta verkolta uudelle tehdasalueelle. Liikenteen määrät on selvitetty tiesuunnitelman laadinnan yhteydessä.

7.5. Sosiaaliset vaikutukset

Asemakaavan osittainen kumoaminen mahdollistaa uuden tieliittymän ja kevyen liikenteen väylien rakentamisen. Alueellisesti kulkuyhteydet paranevat nykytilaan verrattuna.

7.6. Ilmastonmuutos / ilmastonmuutoksen huomioiminen

Kaavaratkaisulla ei ole vaikutuksia ilmastonmuutokseen.

7.7. Taloudelliset vaikutukset

Yhdyskuntarakentamisen kustannuksia ei kaavamutoksella muodostu, vaan kustannukset muodostuvat tiesuunnitelmaratkaisusta. Tiesuunnitelmassa esitetyt tieliittymäjärjestelyt aiheuttavat kustannuksia kaupungille. Uusi kevyen liikenteen väylä alikululta Onkelantielle tulee todennäköisesti Äänekosken kaupungin ylläpitoon ja hoitoon tienpitoa koskevin sitoumuksin. Samoin ko. väylän valaistuksen käyttö- ja kunnossapito.

8. ASEMAKAAVAN TOTEUTUS

Kaavan toteuttaminen voidaan aloittaa kaavan saatua lainvoiman.