



Havainnekuva asuinalueesta.

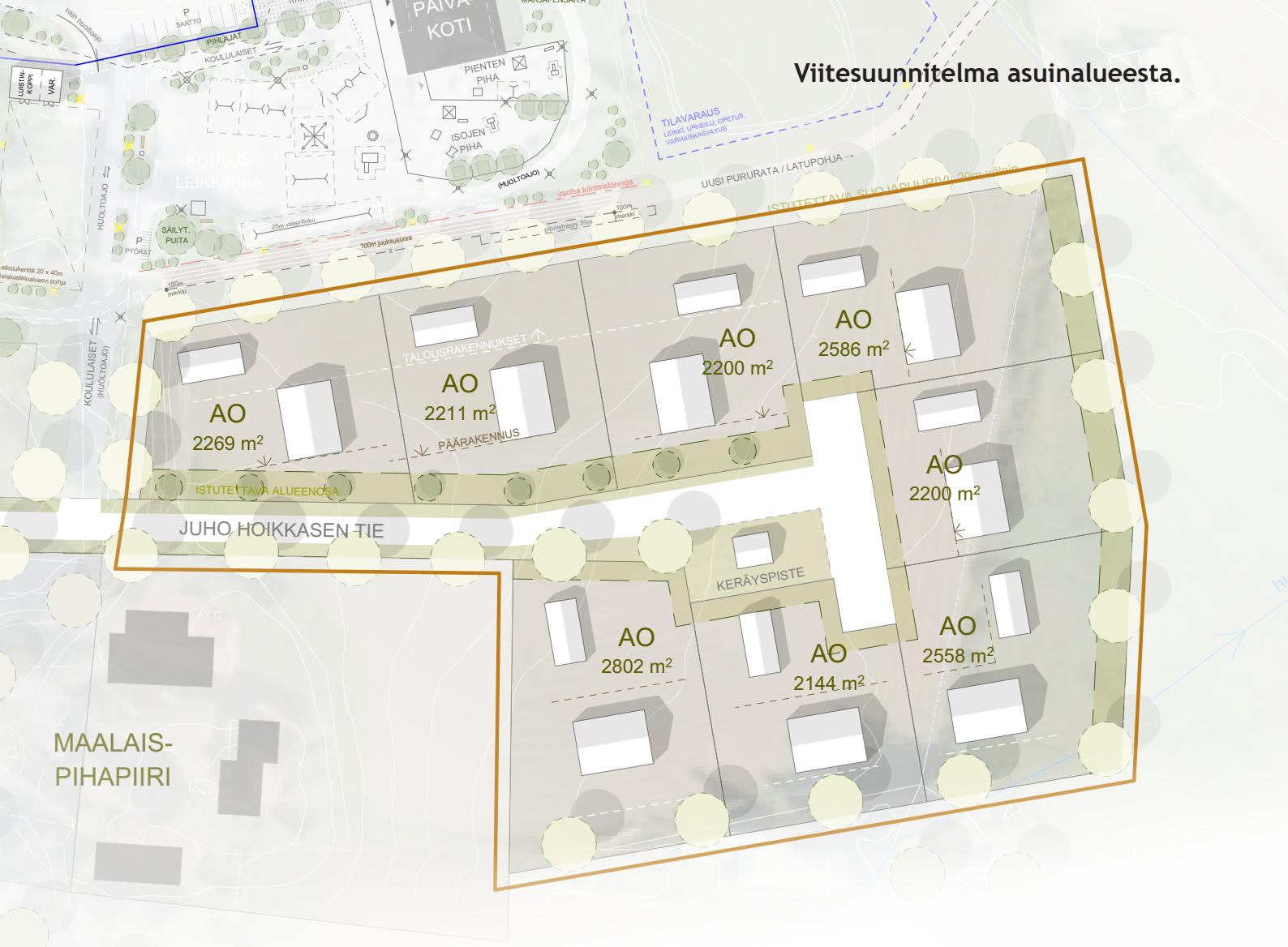
## Rakentamistapaohje

# Koiviston koulun ympäristö

Äänekosken Koiviston kylä on osa maakunnallisesti merkittävää kulttuurimaisemaa, jossa erilliset asuinrakennukset ovat tyypillisesti rakentuneet aavaa peltomaisemaa rajaavien metsäpalstojen tuntumaan. Koiviston uusi hirsikoulu ja -päiväkoti muodostaa historiallisen Perinnetalon kanssa kylän keskipisteen, jonka ympäristöön sijoittuu asemakaavoitettuja maalaismaisia erillispientalotontteja.

**Koiviston koulun ympäristön rakentamistapaohjeet täydentävät asemakaavan kaavamääräyksiä.** Rakentamistapaohjeen tarkoituksena on ohjata alueen pientalorakentamista niin, että peltomaiseman laidalle rakentuu viihtyisä, yhtenäinen ja maisemallisesti korkeatasoinen asuinalue. Neuvontaa rakennussuunnitteluun sekä asemakaavan- ja rakennustapaohjeen tulkintaan antaa **Äänekosken kaupungin rakennusvalvonta.**

*Rakentamistapaohje on hyväksytty Koiviston koulun ympäristön asemakaavan (992 26/1) yhteydessä ja on voimassa sitovana 26. kaupunginosan korttelissa 1 tonteilla 5 - 12. Määräykset soveltuvat käytettäväksi ohjeellisena myös muilla 26. kaupunginosan asemakaava-alueen erillispientalotonteilla.*



## Aluesuunnitelma ja kaavamääräykset

Uusi omakotitaloalue muodostaa yhtenäisen kokonaisuuden maisemallisesti arvokkaalla sijainnilla. Tontit rajataan aavasta peltomaisemasta suojaavalla puurivillä. Uudelle tonttikadulle istutetaan lehtipuukujanne.

Asemakaavassa päärakennuksen yksi sivu tulee sijoittua kaavakartalla nuolella osoitetulle linjalle. Pohjoisreunalla talousrakennukset rajaavat tonttien piha-alueita koulun alueesta.

## Rakentamistapaohjeen ympäristömääräykset

### Viherympäristö

Tontin rakentamattomasta pinta-alasta suurin osa tulee olla vettä läpäisevää viheraluetta kuten nurmea, istutuksia, kasvi- maata tai puustoa. Ajoteiden pintamateriaalina tulee ensisijaisesti suosia hiekkapintaa ja ulkolaatoituksia.

Peltoalaan rajoittuvalle tontin laidalle tulee istuttaa suojaava lehtipuurivi väh. 1 puu / 20m tiheydellä. Piha-alueet tulee rajata toisistaan ensisijaisesti ojin ja pihaistutuksin. Aidattaessa pihaa aitauksen, näkösuojan tai muun rakennelman tulee sijoitua tontille vähintään 4 m etäisyydelle tontin rajasta.



Ympäröivä  
kulttuurimaisema.

## Rakentamistapaohjeen rakentamismääräykset

Uuden omakotitaloalueen tulee muodostaa yhtenäinen, korkealaatuinen ja kulttuuriarvoja tukeva kokonaisuus maisemallisesti arvokkaalla sijainnilla. Rakennuskannan tulee olla arkkitehtuuriltaan korkealaatuista ja sopusuhtaista.

### Rakennusmassa

Asuinrakennusten tulee olla ulkoiselta rakennusmassaltaan vähintään puolitoistakerroksisia. Yksikerroksisen pientalo on mahdollista toteuttaa käyttöullakolla tai korkeilla sisäkattopinnoilla ja parvella. Käyttöullakko on mahdollista hyödyntää tilavarauksena myöhemmin toteutettavaksi asuintilaksi.

Päärakennuksessa tulee olla vähintään kaksi ikkunaa tai ikkunallinen ovi kullakin julkisivulla. Rakennusten yhtäjaksoinen seinäpinta voi olla enintään 9 m. Tätä pidempää julkisivua tulee jakaa sisäänvedoilla tai ulkonevilla osilla, kuten katoksella, ikkunaerkkerillä tai kuistilla.

### Kattomuodot

Rakennusten tulee olla harjakattoisia. Aluekokonaisuutta rikastuttavat yksilölliset piirteet kuten mansardikatot, poikkipäädyt ja kattolyhdyt ovat sallittuja. Vesikaton päämuodon poikkeukset tai ikkuna-aiheet tulee olla alisteisia pääkattomuodolle. Vesikaton kaltevuus tulee olla 1:3 (18°) tai jyrkempi. Pulpetti-, tasa- tai loivia aumakattoja ei sallita päärakennuksen pääkattomuotona. Vesikaton väri tulee olla vaalea, harmaa, ruskea tai musta. Viherkatot ovat sallittuja.

### Talousrakennukset

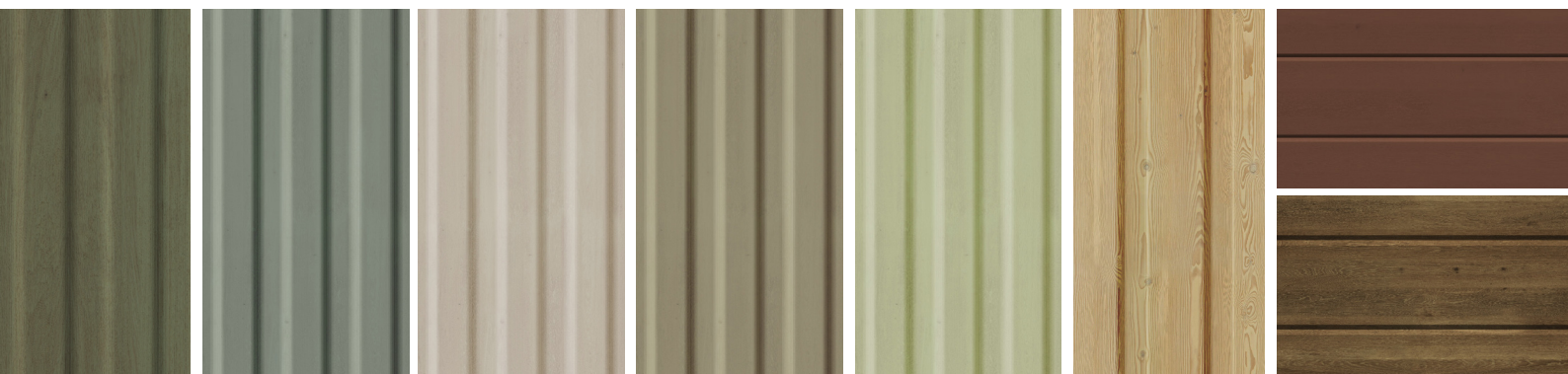
Talousrakennukset tulee toteuttaa erillisenä päärakennuksesta eikä niitä tule liittää yhteen katoksin. Talousrakennusten ja pihan rakennelmien tulee olla korkeudeltaan, laajuudeltaan ja lukumäärältään alisteisia asuinrakennuksille. Rakennukset tulee lähtökohtaisesti sijoittaa pihapiirimäisesti toisiinsa nähden.

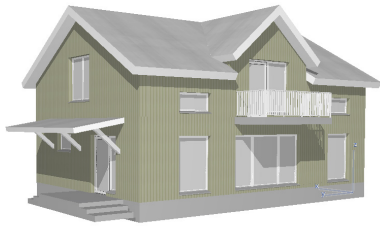
### Julkisivumateriaali

Rakennusten julkisivuväriytyks tulee sopia kaukomaisemaan ja Koiviston koulun ympäristössä käytettyihin perinnesävyihin. **Luonnonvärit ja murretut perinnesävyt** ovat sallittuja peittomaalilla tai kuultokäsittelynä toteutettuna. Mustavalkoisia, kauttaaltaan mustia tai -tummanharmaita julkisivuväriytyksiä ei sallita. Maisemasta tai rakentuneesta aluekokonaisuudesta poikkeavia kirkkaita värejä (punaiset, siniset, kirkkaat keltaiset) tulee käyttää vain harkiten.

Rakennusten ulkoverhous tulee olla valtaosin **puuta tai hirsipintaa**. Suositeltavia ovat yhtenäinen puupanelointi, pystyrimalaudoitus tai höylähirsipinta. Tiiliverhoilua, pitkänurkkaista pyöröhirttä tai rappausta ei sallita päärakennuksen pääasiallisena julkisivumateriaalina.

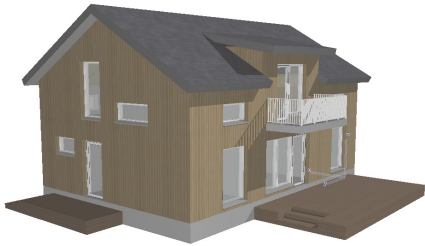
Värimalleja alueelle sopivista julkisivumateriaaleista.



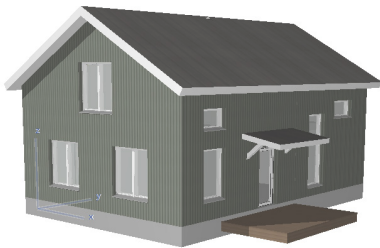


### Rakennustaiteelliset yksityiskohdat

Rakennuskannan tulee toteuttaa **nykyaikaista pientalo-**rakentamista, joka sopii maakunnallisesti merkittävään kulttuurimaisemaan. Kaukonäkymään suuntaavat julkisivut tulee suunnitella tasapainoisiksi ja sopusuhtaisiksi.



Perinteikkyyttä ja nykyaikaista rakentamistapaa yhdistävää rakenteellisuutta on mahdollista tuoda esiin esimerkiksi näkyvin hirsiliitoksien tai vesikattoa kannattelevilla räystääs- tai palkkiaiheilla. Myös vuori- ja ikkunanpielilautojen klassinen valkoinen väritys välittää ympäristöön sopivaa maalaisperinnettä. Harkitut yksityiskohdat kuten viistämällä kevennetyt avoräystäät luovat hienovaraisia viittauksia rakennusperinteeseen muutoin modernissa pientalossa. Historismiin taipuvasta erillisestä julkisivukoristelusta on kuitenkin syytä jättäytyä.



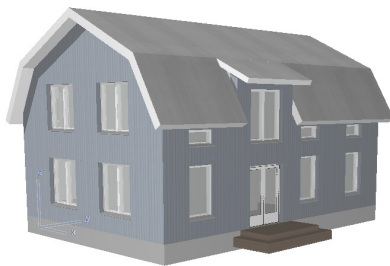
### Talotekniset yksityiskohdat

Julkisivuille asennettava talotekniikka tulee suunnitella osaksi vähemmän näkyvää julkisivua, julkisivun sisennykseen tai rimaseinäkkeen taakse. Vesikatolle asennettavat varusteet on sovitettava katemateriaalin sävyyn. Katon väriin sopivia aurinkopaneeleita tai -keräimiä voidaan toteuttaa rakennusten vesikaton lappeille jos ne eivät korostu uudisasuinalueella kaukomaisemassa katseltuna. Tonttikadulla lähietäisyydellä kateltaessa laajoja paneelipintoja tulee välttää.



### Maatalous ja pienteollisuus

Aktiivinen maatalous ylläpitää Koiviston kylälle ominaista arvokasta kulttuurimaisemaa. Asuinpihojen puutarhat, pienviljelysalat ja kasvihuoneet sekä talousrakennukset ovat maalaismaisten pientalojen pihojen luonnollisia toimintoja. Asuinalueella ei kuitenkaan sallita kooltaan asuinrakennuksiin rinnastuvaa tai ulkonäöltään teollisuustyylistä halli-, eläinsuoja- tai konesuojarakentamista.



Pientalomalleja.



Havainnekuva asuinalueesta maisemassa.