

LIITO-ORAVA- JA LUONTOSELVITYS KOULUMÄEN  
ALUEELLE  
ÄÄNEKOSKI



2023



**Latvasilmu** osk  
Kestävän kehityksen tuottajat

## Sisältö

1	Tausta ja tavoitteet.....	2
2	Maastotyöt ja menetelmät .....	2
2.1	Maastotöiden aikataulu ja toteutus .....	2
3	Tulokset .....	3
3.1	Kaava-alue.....	3
3.2	Muutosalueet.....	3
3.3	Liito-orava .....	6
4	Johtopäätökset .....	6
5	Viitteet .....	6

Työn tilaaja: Äänekosken kaupunki / Carita Kosonen

Selvityksen laatija: Tuomo Pihlaja, Latvasilmu osk

Kuvien © Tuomo Pihlaja

Pohjakarttojen © MML 5/2023

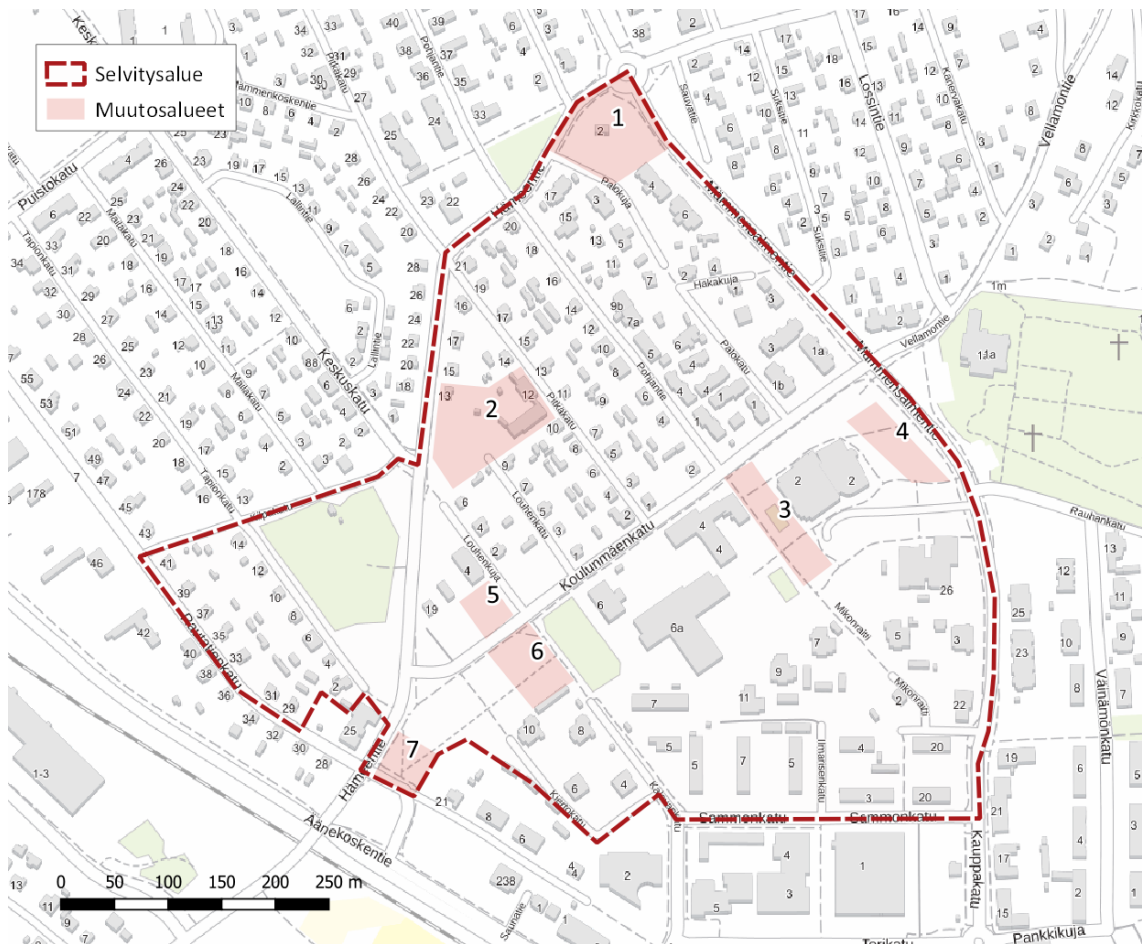
Raportin päiväys: 12.5.2023

## 1 Tausta ja tavoitteet

Koulumäen alueella Äänekoskella ollaan tekemässä kaavamuutoksia. Toimeksiantona oli kaavan laatimista tukevan liito-oraselvityksen tekeminen. Selvityksessä arvioitiin myös, tarvitaanko alueella luontoon liittyviä lisäselvityksiä.

Tarkastellun kaava-alueen pinta-ala on noin 32 hehtaaria.

Selvityksen maastotyöt tehtiin huhtikuussa 2022. Maastotyöt suoritti FM biologi Tuomo Pihlaja Latvasilmu osk:sta. Raportin laati Tuomo Pihlaja.



Kuva 1. Selvitysalueen rajaus. Erityiset muutosalueet on esitetty numeroituna.

## 2 Maastotyöt ja menetelmät

### 2.1 Maastöiden aikataulu ja toteutus

Maastotyöt suoritettiin 18.4.2022. Selvityksissä noudatettiin ohjeistuksia oikeista liito-oravan inventointiajankohdista huomioiden kevään ja kesän etenemisen olosuhteet. Kartoituksessa on noudatettu Suomen ympäristö 1/2017 julkaisun ohjeistusta (*Euroopan unionin luontodirektiivin liitteen IV lajien (pl. lepakot) esittelyt*).

Maastossa tarkistettiin liito-oravalle soveliaat elinympäristöt. Huomattava osa selvitysalueella on rakennettua ja potentiaalisia alueita oli melko vähän. Varttuneen puuston kohteilla tarkastettiin kaikkien puiden juuret papanoiden varalta.

### 3 Tulokset

#### 3.1 Kaava-alue

Kaava-alue on pitkälti rakennettua taajamaa. Alueella sijaitsee koulukeskus ja muita julkisia rakennuksia. Lisäksi on pientalovaltaisia kortteleita. Luonto alueella on pitkälti muuntunutta ja puustoisia kuviota esiintyy vain sirpaleina rakennettujen alueiden väliköissä. Näistäkin valtaosa on hoitotasoltaan puistomaisia.

Alkuperäinen luontotyyppi mäki-alueella on pääosin kuivahko kangas (VT), mikä näkyy edelleen männyn valta-asemana puustossa. Puistomaisilla osilla puusto on paikoin varttunutta ja osin jo iäkstäkin. Rehevämpiä kasvupaikkoja on pienialaisesti kaava-alueen itälaidassa.

Kaava-alueelta ei tunnistettu sellaisia luontotyyppisiä, jotka vaatisivat tarkempia selvityksiä.

#### 3.2 Muutosalueet

Kaavassa on suunnitteilla muutoksia erityisesti kuvassa 1 esitetyille muutosalueille. Nämä alueet on kuvattu seuraavassa tarkemmin.

**Muutosalue 1.** Tsasounaa ympäröivä puustoinen teiden rajaama kuvio. Kasvupaikka on kuivahkoa kangasta (VT) ja puusto varttuvaa melko monotonista männikköä. Sekapuuna on koivua.



**Kuva 2.** Tsasounaa ympäröivä metsikkö.

**Muutosalue 2.** Tonttien takaosiin sijoittuva varttunutta mäntyä kasvava puistikko.



**Kuva 3.** Muutosalueen 2 puistikko.

**Muutosalue 3.** Rakennusten väliin sijoittuva, maapohjaltaan kulunut varttunutta mäntyä kasvava kapea metsikkö.



**Kuva 4.** Rakennusten välinen kaistale muutosalueella 3.

**Muutosalue 4.** Kulttuurivaikutteinen puustoltaan melko harva puistikko ja eteläosastaan puolivavoin puistoalue. Kasvupaikka on tiheimmällä pohjoislaidalla kulttuurivaikutteista lehtoa. Puustossa runsaita ovat harmaaleppä, vaahtera ja varttuva koivu. Kasvillisuudessa vuohenputki on runsas. Vieraslajeista esiintyy ainakin kanukoita.



**Kuva 5.** Muutosalueen 4 puistikko.

**Muutosalue 5.** Rakentamaton tontti, jossa kasvaa harvassa varttuneita koivuja ja mäntyjä. Alikasvoksena on runsaasti nuorta puustoa.



**Kuva 6.** Muutosalueen 5 varttuneita koivuja.

**Muutosalueet 6 ja 7.** Varttunutta ja osin vanhaakin mäntyä kasvavaa puistoaluetta. Istutuksina esimerkiksi alppiruusuja.



**Kuva 7.** Muutosalue 7 etelän suunnasta kuvattuna.

### 3.3 Liito-orava

Liito-orava on EU:n luontodirektiivin liitteessä IV(a) mainittu laji. Lajin lisääntymis- ja levähdyspaikkojen hävittäminen ja heikentäminen on luonnonsuojelulain nojalla kielletty.

Selvitysalueella ei havaittu merkkejä liito-oravista. Puustoiset osa ovat alueella sirpaleisia ja pääosin mäntyvaltaisia. Varttuneita kuusia tai haapoja ei ole. Tällaiset alueet eivät ole liito-oravan suosimia, vaikka laji voi esiintyä myös melko rakennetuilla alueilla.

## 4 Johtopäätökset

Selvitysalue on pitkälle rakennettua taajama-aluetta. Luonnontilaisia alueita on hyvin niukasti ja puustoiset alueet ovat pääosin puistomaisia. Alueelta ei tunnistettu luontotyyppien tai kasvilajiston perusteella erityisiä luontoselvityksiä vaativia alueita.

Alueella ei havaittu merkkejä liito-oravista, eikä muidenkaan luontodirektiivin lajien potentiaalisia elinympäristöjä.

## 5 Viitteet

Hyvärinen, E., Juslén, A., Kemppainen, E., Uddström, A. & Liukko, U.-M. (toim.) 2019. Suomen lajien uhanalaisuus – Punainen kirja 2019. Ympäristöministeriö & Suomen ympäristökeskus. Helsinki. 704 s.

Kontula, T. & Raunio, A. (toim.). 2018. Suomen luontotyyppien uhanalaisuus 2018. Luontotyyppien punainen kirja – Osa 1: Tulokset ja arvioinnin perusteet. Suomen ympäristökeskus ja ympäristöministeriö, Helsinki. Suomen ympäristö 5/2018. 388 s.

Luonnonsuojelulaki (9/2023).

Neuvoston direktiivi luonnonvaraisten lintujen suojelusta (NDir 79/409/ETY).

*Neuvoston direktiivi luontotyyppien sekä luonnonvaraisen eläimistön ja kasviston suojelusta (NDir 92/43/ETY).*

*Nieminen, M. & Ahola, A. (toim.) 2017: Euroopan unionin luontodirektiivin liitteen IV lajien (pl. lepakot) esittelyt. – Suomen ympäristö 1/2017: 1–278.*

*Rassi, P., Alanen, A., Kanerva, T. & Mannerkoski, I. (toim.) 2001. Suomen lajien uhanalaisuus 2000. Ympäristöministeriö & Suomen ympäristökeskus, Helsinki. 432 s.*