

ASEMAKAAVAMERKINNÄT JA -MÄÄRÄYKSET:

T-2

Teollisuus- ja varastorakennusten korttelialue, jolle saa sijoittaa ympäristöhäiritä aiheuttamatonta toimintaa. Korttelialueelle toteutuneista kerrosalasta enintään 30% saa käyttää liike- ja toimistotiloja varten. Korttelialueelle ei saa sijoittaa laitosta, josta aiheutuva melutaso ylittää asumiseen varatun korttelialueen rajalla muu melu huomioon ottaen päivällä 55 dB ja yöllä 45 dB.

TT

Teollisuusrakennusten korttelialue.

W

Vesialue.

3 m kaava-alueen rajan ulkopuolella oleva viiva.

Korttelin, korttelinosan ja alueen raja.

Osa-alueen raja.

Ohjeellinen alueen tai osa-alueen raja.

Ohjeellinen tontin/rakennuspaikan raja.

1213

Korttelin numero.

11

Tontin numero.

e=0,50

Roomalainen numero osoittaa rakennusten, rakennuksen tai sen osan suurimman sallitun kerrosluvun.

Tehokkuusluku eli kerrosalan suhde tontin pinta-alaan.

Rakennusala.

w-1

Alueen osa, jolta on mahdollista poistaa maamassoja vesiuoman riittävän leveyden säilyttämiseksi, mikäli vastarantaan kohdistuu pengerrystoimenpiteitä.

Istuettava alueen osa.

et

Yhdyskuntateknistä huoltoon palvelevien rakennusten ja laitteiden rakennusala.

et

Ohjeellinen yhdyskuntatekniselle huololle varattu alueen osa.

si

Ohjeellinen siitaa varten varattu alueen osa.

sj

Ohjeellinen alue, jolle saa sijoittaa polttoaineen jakeluaseman.

ajo

Ohjeellinen ajoyhteys.

p-7

Ohjeellinen raskaiden ajoneuvojen pysäköimispaikka.

Ⓢ

Sähköjohto.

Maanalainen johto.

pima-1

Rakennuspaikan maaperän pilaantuneisuus tulee tutkia ja pilaantuneet alueet kunnostaa ympäristöviranomaisten hyväksymien suunnitelmien mukaisesti ennen rakennusluvun myöntämistä.

YLEISMÄÄRÄYKSET:

Kaava-alue kuuluu suuronnettomuusriskin piiriin kuuluvaan konsultointivihyökkeeseen. Suunnitellessa riskille alttien toimintojen sijoittamista konsultointivihyökkeelle on pyydettyä palo- ja pelastusviranomaisen sekä Turvallisuus- ja kemikaaliviraston (TUKES) lausunto.


MIILUNLAHDEN ASEMAKAAVA Asemakaavan muutos ja laajennus Ehdotus

Asemakaava koskee:
Kiinteistöä 992-403-26-4 sekä osaa kiinteistöstä 992-402-35-2.

Asemakaavan muutos koskee:
Osaa kortteleista 1012 ja 1213 sekä vesialuetta.

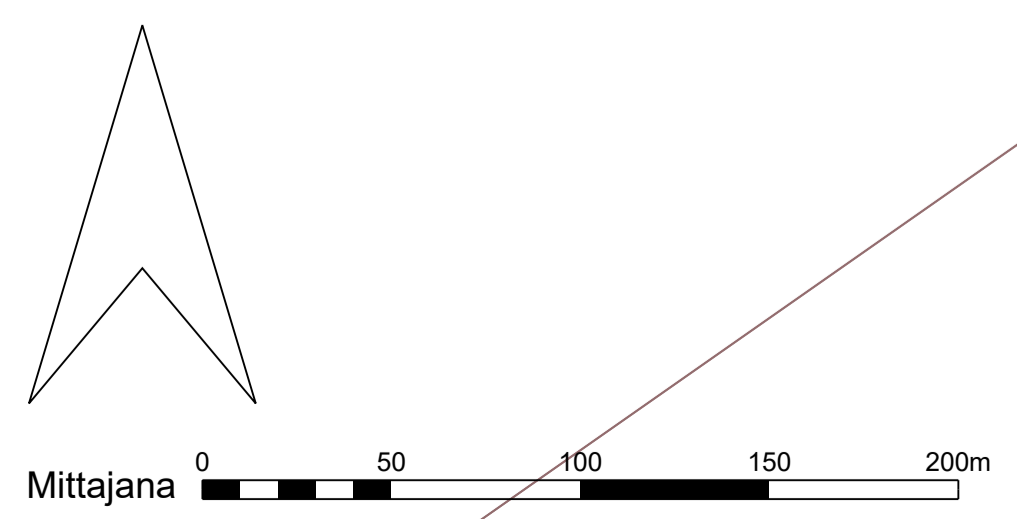
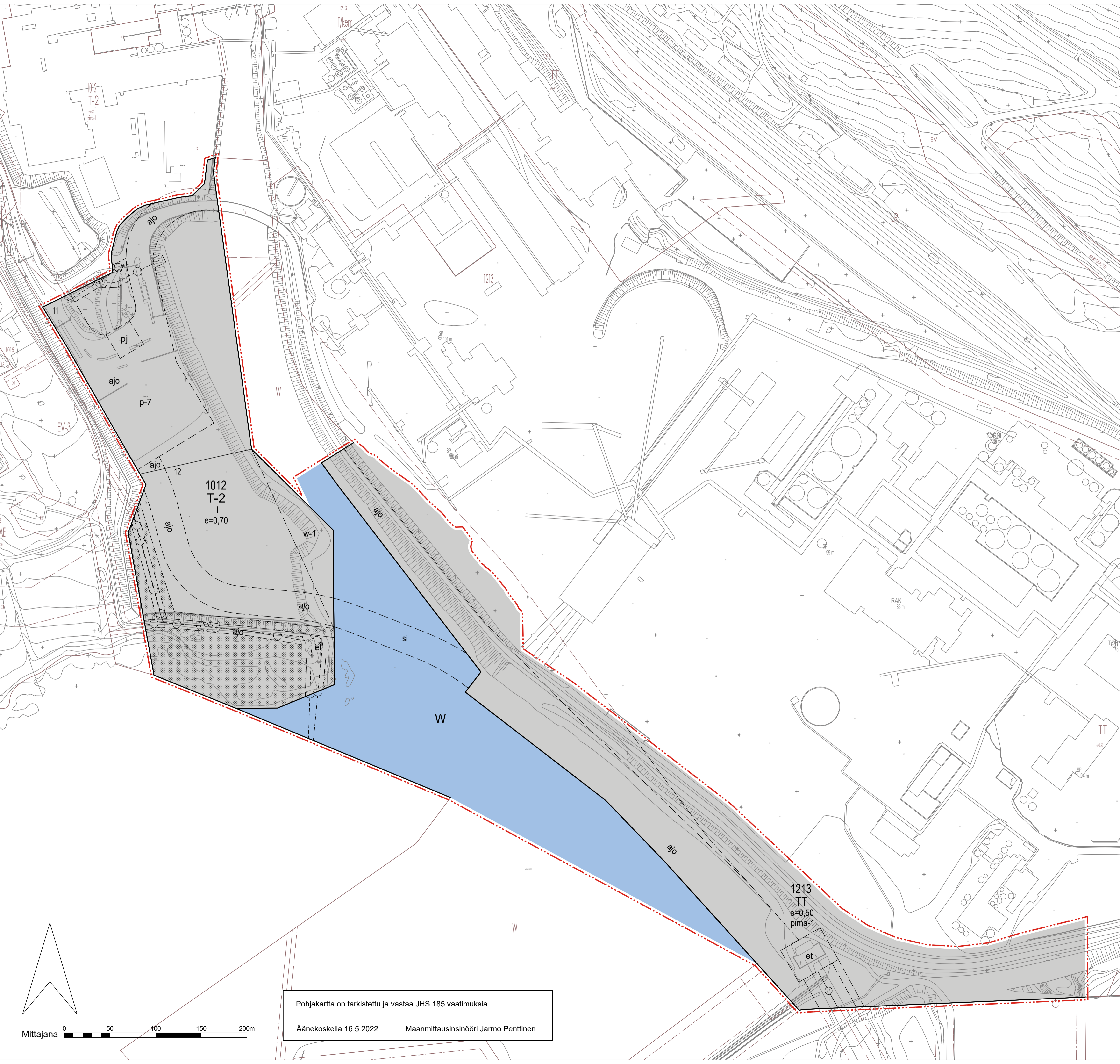
Asemakaavalla ja asemakaavan muutoksella muodostuu:
Osa kortteleista 1012 ja 1213 sekä vesialuetta.

Alueella on erillinen sitova tonttijako korttelissa 1012.
Korttelissa 1213 tonttijako on ohjeellinen.

 ÄÄNEKOSKEN KAUPUNKI		Vireilletulo KH 13.10.2021	
Alueen nimi ja suunnitelma MIILUNLAHDEN ASEMAKAAVA EHDOTUS		Nähtävillä MRA 30§	24.11.2021 - 5.1.2022
Mittakaava 1:2000		Nähtävillä MRA 27§	XX.XX. - XX.XX.20XX
Suunnittelija Ramboll Finland oy Pakkahuoneenkio 2 33101 Tampere www.ramboll.fi		Päiväys 23.5.2022	Kaupunginvaltuusto XX.XX.20XX, § XX
Minna Lehtonen, FM Kaavan laatija (YKS 575)		Laura Kömi, arkkitehti SAFA Suunnittelija	

Tämä kaavakartta on Äänekosken kaupunginvaltuuston hyväksymän päätöksen mukainen.

Äänekoskella Hallintosihteeri Tuula Ruuska



Pohjakartta on tarkistettu ja vastaa JHS 185 vaatimuksia.
Äänekoskella 16.5.2022 Maanmittausinsinööri Jarmo Penttinen