

SUMIAISTEN KIRKONKYLÄN ASEMAKAAVA

OSALLISTUMIS- JA ARVIOINTISUUN- NITELMA (MRL 63 §)

9.11.2010, tarkistettu 6.2.2013, 21.4.2016,
6.9.2016, 28.5.2019



1. SUUNNITTELUALUE

Suunnittelualueena on koko Sumiaisten kirkonkylän asemakaavoitettu alue. Sumiainen on Äänekosken taajamista itäisin ja se sijaitsee noin 30 kilometrin päässä Äänekosken keskustaaajamasta. Suunnittelualue ulottuu Urheilukentän eteläpuolelta noin 1,5 kilometriä keskustan pohjoispuolelle. Itä-länsisuunnassa suunnittelualue ulottuu Kukkoniemestä Taipaleentietä pitkin noin kilometrin päähän keskustasta. Suunnittelualueena on koko Sumiaisten kirkonkylän asemakaavoitettu alue, jossa asemakaavat ovat vuosilta 1984-2010. Alueen koko on noin 120 ha.

2. SUUNNITTELUN LÄHTÖKOHDAT JA TAVOITTEET

Sumiaisten taajama on rakentunut Sumiainen- ja Ala-Keitele-järvien väliselle kapealle kannakselle. Asutus on muodostunut harjuselänteelle rakennetun kyläraitin varteen. Vesistöjen väliin jäävällä kannaksella sijaitseva nauhamainen kyläkeskus on säilynyt idyllisenä kylämiljöönä, vaikka uudisrakentaminen ei aina sopeudukaan tyylillisesti perinteiseen rakennustapaan.

Sumiaisissa ovat kirkonkylän historialliset elementit säilyneet hyvin kuten rakentamisen suhde maisemaan, rakennusten sijoitus pihapiirissä sekä tiestö ja peltojen sijainti. Kirkonkylän keskuksessa sekä koko Sumiaisraitin varrella on merkittäviä yksittäisiä rakennuksia. Alueen rakennuskanta edustaa pääosin tyypillistä 1940-50-luvun rakentamista.

Sumiaisten kirkonkylä on määritelty valtakunnallisesti merkittäväksi rakennetuksi kulttuuriympäristöksi. Kirkonkylän kulttuurimaisena ulottuu kirkonkylän eteläpuoleiselta kannakselta pitkin kylänraittia kirkonkylän pohjoispuolelle. Lisäksi voimassa olevassa maakuntakaavassa Sumiaisten kirkonkylä on valtakunnallisesti arvokasta maisema-aluetta sekä valtakunnallisesti merkittävää rakennettua kulttuuriympäristöä.

Asemakaavamuutoksen päätarkoituksena on muuttaa Sumiaisten eriaikoina laaditut asemakaavat digitaaliseen muotoon. Samalla kaavaan tehdään pääasiassa teknisiä tarkistuksia, mm. muuttamalla vanhentuneet aluevaraukset sekä selvittämällä kaavamerkintöjen ja -määräysten ajanmukaisuus ja tarkoituksenmukaisuus.

Sumiaisten kirkonkylän valtakunnallisesta merkittävydestä johtuen on kaavamuutoksen yhteydessä tarkoitus muuttaa kaavaa tarvittavilta osiltaan alueen rakennetun ympäristön ja maiseman ominaispiirteet ja historialliset arvot säilyttäväksi. Tavoitteena on turvata Sumiaisten kirkonkylän perinteisen ilmeen ja rakennustavan säilyminen myös alueen tulevan rakentamisen ja peruskorjaustoiminnan yhteydessä.

Asemakaavaprosessissa kumotaan koko Sumiaisten vanha asemakaavoitettu alue. Osa aiemmin asemakaavoitetuista alueista jää nyt laadittavana olevan kaavan ulkopuolelle. Voimassa olevat asemakaavat ovat eri aikoina laadittuja ja osa asemakaavoista on vanhoja, joten vanhojen kaavojen rajauksia ei ole tulkittavissa niin tarkasti että voitaisiin osoittaa täsmällisesti erikseen alueet, jotka jäävät uuden asemakaavan ulkopuolelle. Kohdassa 3.4., kuvassa 3 on kartta, jossa on esitetty koko Sumiaisten voimassa oleva asemakaava, joka tässä kaavaprosessissa kumotaan.

3. SUUNNITTELUTILANNE

3.1. Valtakunnalliset alueidenkäyttötavoitteet

Valtakunnalliset alueidenkäyttötavoitteet ovat osa maankäyttö- ja rakennuslain mukaista alueidenkäytön suunnittelujärjestelmää. Tavoitteilla varmistetaan, että valtakunnallisesti merkittävät asiat huomioidaan kaavoituksessa ja valtion viranomaisten toiminnassa.

Alueidenkäyttötavoitteiden avulla taitetaan yhdyskuntien ja liikenteen päästöjä, turvataan luonnon monimuotoisuutta ja kulttuuriympäristön arvoja sekä parannetaan elinkeinojen uudistumismahdollisuuksia. Niillä myös sopeudutaan ilmastomuutoksen seurauksiin ja sään ääri-ilmiöihin.

Valtioneuvoston 14.12.2017 päättämät ja 1.4.2018 voimaan tulleet valtakunnalliset alueidenkäyttötavoitteet jakautuvat viiteen kokonaisuuteen:

1. Toimivat yhdyskunnat ja kestävä liikkuminen
2. Tehokas liikennejärjestelmä
3. Terveellinen ja turvallinen elinympäristö
4. Elinvoimainen luonto- ja kulttuuriympäristö sekä luonnonvarat
5. Uusiutumiskykyinen energiahuolto

3.2. Maakuntakaava

Keski-Suomen tarkistettu maakuntakaava on hyväksytty maakuntavaltuustossa 1.12.2017 ja se on määrätty tulemaan voimaan 26.1.2018.

Koko Keski-Suomi on maakuntakaavassa osoitettu biotalouteen tukeutuvaksi alueeksi. Koko suunnittelualue on kulttuuriympäristön vetovoima-alue (ruskea vinorasteri). Kirkonkylän keskus on osoitettu kunta-/palvelukeskukseksi (a). Suunnittelualueen läpi kulkeva Sumiaisraitti on osoitettu maisema-/matkailutienä (musta-vihreä linja). Merkinnällä osoitetaan maisemallisesti arvokas tie. Alueella on voimassa MRL 33§:n mukainen ehdollinen rakentamisrajoitus. Kirkonkylän keskuksen pohjoispuolella itä-länsisuuntaisesti on osoitettu moottorikelkkareitti ja kirkonkylän keskeltä lähtee laivaväylä luoteeseen.

Sumiaisten kirkonkylä on osoitettu **valtakunnallisesti arvokkaana maisema-alueena** (vihreä vaakarasteri, v) ja **valtakunnallisesti merkittävänä rakennettuna kulttuuriympäristönä** (vihreä rajaus). Maakuntakaavan alueluettelossa on annettu tarkempia suunnittelumääräyksiä.

Valtakunnallisesti arvokas maisema-alue

Merkinnällä osoitetaan valtioneuvoston periaatepäätöksen mukainen valtakunnallisesti arvokas maisema-alue sekä maakunnallisesti arvokas maisema-alue.

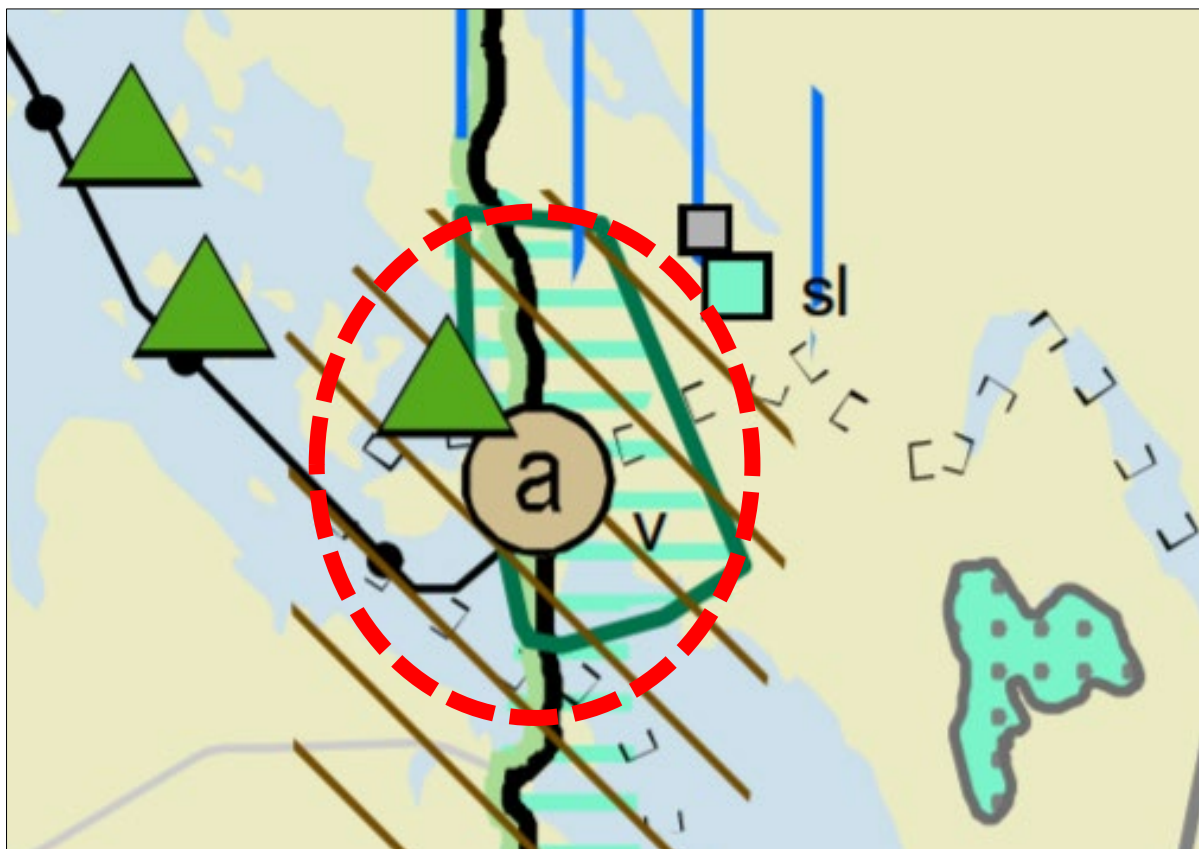
Suunnittelumääräys: Alueella tulee edistää kestävän maatalouden harjoittamista. Alueen suunnittelussa on otettava huomioon arvokkaan maisema-alueen kokonaisuus, ominaispiirteet ja identiteetti. Alueilla metsien hoito ja käyttö perustuu voimassa olevaan metsälainsäädäntöön.

Aluekuvauksen mukaan: Kapealle harjukannakselle rakentunut Sumiaisten kirkonkylä on tasapainoisena säilynyt kirkonkylämiljöö karussa Keski-Suomen järvimaisemassa. Nauhamaisessa kirkonkylässä vanhat rakennukset ovat sijoittuneet kylätien varteen. Kokonaisuutena rakennuskanta on sekä tyyliltään että ajallisesti vaihtelevaa ja kerroksellista.

Valtakunnallisesti merkittävä rakennettu kulttuuriympäristö

Merkinnällä osoitetaan valtakunnallisesti merkittävä kulttuurihistoriallinen rakennettu kulttuuriympäristö.

Suunnittelumääräys: Alueen suunnittelussa on otettava huomioon kulttuurihistoriallisen rakennetun ympäristön kokonaisuus, ominaispiirteet ja identiteetti. Alueen käyttöä on ohjattava siten, ettei näitä arvoja heikennetä.



Kuva 1. Ote tarkistetusta Keski-Suomen maakuntakaavasta. Suunnittelualueen likimääräinen sijainti on osoitettu punaisella katkoviivalla.

Maakuntakaavassa on annettu koko maakuntaa koskevia määräyksiä, josta tämän asemakaavamuutoksen alueella huomionarvoista on kulttuuriympäristöä koskeva määräys, jonka mukaan:

Yksityiskohtaisemmassa suunnittelussa on otettava huomioon tunnetut muinaisjäännökset ja maakunnallisesti merkittävät rakennetun kulttuuriympäristön kohteet sekä tarkistettava ajantasainen tieto museoviranomaiselta. Maakunnallisesti merkittävät rakennetun kulttuuriympäristön kohteet on esitetty maakuntakaavan alueluettelossa.

Suunnittelualueella ei ole maakunnallisesti merkittäviä rakennetun kulttuuriympäristön kohteita.

Maakuntakaavakartassa ei ole esitetty lailla ja sopimuksilla suojeltuja rakennettuja kulttuuriympäristöjä tai kohteita, mutta kohteet on todettu maakuntakaavan alueluettelossa. Sumiaisten kirkko (kirkko, tapuli) on maakuntakaavan alueluettelon mukaan osoitettu Kirkkolailla (1054/1993, 2013/895) suojelluksi kirkoksi.

3.3. Yleiskaava

Sumiainen 2020 osayleiskaava on hyväksytty Äänekosken kaupunginvaltuustossa 21.6.2010. Oikeusvaikutteisessa osayleiskaavassa on osoitettu omilla merkinnöillään valtakunnallisesti merkittävä rakennettu kulttuuriympäristö (sk-1) ja valtakunnallisesti arvokas maisema-alue (ma-1). Lisäksi Sumiaisraitin ympäristö on kaavoitettu rasterimerkinnällä kyläkuvallisesti arvokkaaksi alueeksi, johon merkintään liittyy kaavamääräys:

Asemakaavaa laadittaessa on varmistettava kyläkuvallisten arvojen ja suojeltavien rakennusten säilyminen. Uudis- ja korjausrakentaminen tulee sopeuttaa omaleimaisen ja rakennusperinteeltään arvokkaan alueen rakennusperinteeseen.

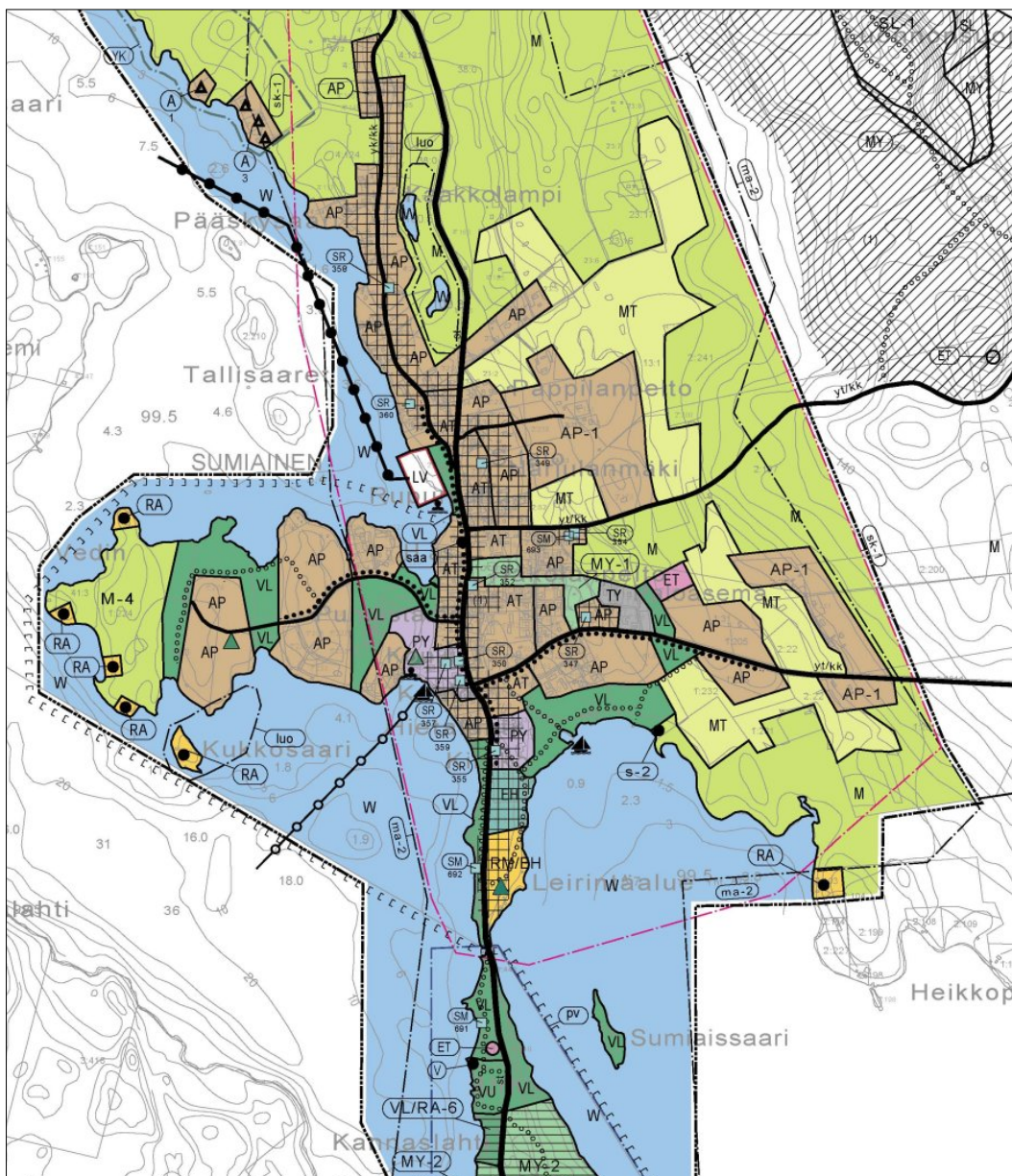
Rakennuksia ei saa purkaa ilman rakennusviranomaisen hyväksymää pakottavaa syytä. Ennen rakentamista ja sen ympäristöä merkittävästi muuttaviin toimenpiteisiin ryhtymistä tulee museoviranomaiselle varata tilaisuus lausunnon antamiseen.

Raitin varrelta ja sen tuntumasta on lisäksi osoitettu suojeltava rakennus – merkinnällä (SR) yhdeksän kohdetta. Kaavamääräyksen mukaan SR-kohteiden purkaminen on kielletty, kunnes rakennussuojelu on ratkaistu asemakaavassa.

Alueen rakennettu ympäristö on kaavassa merkitty pääosin pientalovaltaiseksi asuntoalueeksi (AP) ja kyläalueeksi (AT), joka on tarkoitettu kyläasuktselle sekä sen tarvitsemille julkisille ja yksityisille palveluille.

Maankäyttöä ohjaavat myös seuraavat kaavamääräykset:

- Peltoja rajaavaa puustoa ei saa kokonaan poistaa.
- Uudis- ja korjausrakentamisessa tulee huomioida alueen ominaispiirteet (suunnittelumääräys).

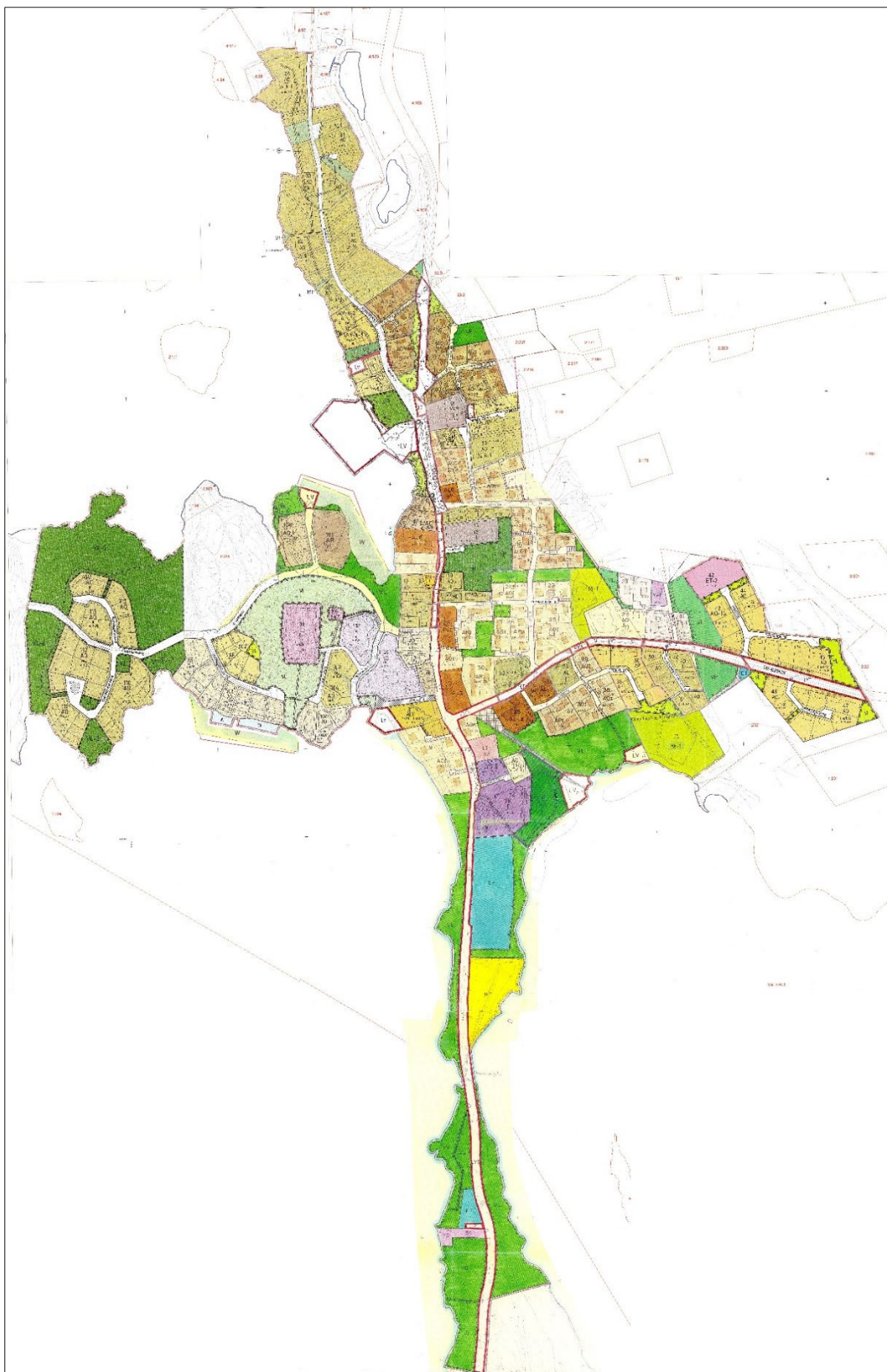


Kuva 2. Ote Sumiainen 2020- osayleiskaavasta.

3.4. Asemakaava

Sumiaisissa on asemakaavoitettu aluetta yhteensä noin 120 hehtaaria. Suunnittelualueella on voimassa olevia kaavoja vuodesta 1984 lähtien, minkä jälkeen kaavaa on tarkistettu ja laajennettu pienissä osissa useaan otteeseen.

Alueella on voimassa 2.2.1984, 21.8.1984, 23.1.1989, 26.9.1990, 11.12.1992, 9.8.1993, 7.2.1995, 16.6.2003, 8.11.2004, 29.5.2006, 18.6.2007, 5.11.2007, 21.4.2008, 29.3.2010 hyväksytyt asemakaavat.



Kuva 3. Sumiaisten ajantasa-asekaava.

3.5. Muut selvitykset ja suunnitelmat

- Keski-Suomen maakunnallisesti merkittävät rakennetut kulttuuriympäristöt 2016 (Kohdeluettelo. Keski-Suomen museo 2016)
- Keski-Suomen modernin rakennusperinnön inventointihanke 2012-2014. (Aada Mustonen ja Sini Saarilahti, Keski-Suomen museo 2014)
- Sumiaisten kirkonkylän kulttuuriympäristön kehittäminen (Virva Savolainen, Äänekosken kaupunki 2009)
- Luontoselvitys - Sumiaisten kaava-alueet. FCG Planeko Oy, Jari Kärkkäinen 2009
- Valtakunnallisesti merkittävä rakennettu kulttuuriympäristö (Valtioneuvosto 2009)
- Viestejä maisemassa, Keski-suomalainen kulttuuriympäristö (Jussi Jäppinen (toim.), Jyväskylä 2006)
- Sumiaisten Kukkonien II alueen sekä Taipaleentien asemakaavojen luonto- ja maisemaselvitys. Tomi Hakkari 2006
- Äänekosken kaupungin rakennusinventointi (Juuso Väisänen, Keski-Suomen museo 2006)
- Keski-Suomen maakunnallinen maisemaselvitys (Matleena Muhonen, Keski-Suomen ympäristökeskus 2005)
- Sumiaisten Kukkonien luontoselvitys. Tomi Hakkari 2002
- Keski-Suomen maakunnallisesti arvokkaat kulttuurimaisema-alueet (Keski-Suomen liitto 1996)
- 1940- ja 1950- luvun pientaloalueiden rakentamishjeet (Äänekosken kaupunki 1992)
- Sumiaisten rakennusinventointi (Keski-Suomen museo; Irmeli Suviola ja Päivi Andersson, 1988).
- Tiesuunnitelmaehdotus. Maantien 16811 (Taipaleentien) kevyen liikenteen väylä Sumiaisten taajamassa, Äänekoski (Keski-Suomen ELY-keskus 2019)

4. VAIKUTUSTEN ARVIOINTI

Valtion ja kuntien viranomaisten tulee toiminnassaan ottaa huomioon valtakunnalliset alueidenkäyttötavoitteet ja edistää niiden toteutumista. Viranomaisten on myös arvioitava toimenpiteidensä vaikutuksia valtakunnallisten alueidenkäyttötavoitteiden kannalta. Valtakunnallisista alueidenkäyttötavoitteista ja alueen erityispiirteistä arvioidaan tätä kaavahanketta koskevat tavoitteet.

Kaavan vaikutukset kohdistuvat naapurikiinteistöihin, sosiaalisiin ja yhdyskuntataloudellisiin vaikutuksiin sekä ympäristöllisiin ja liikenteellisiin vaikutuksiin. Vaikutusten esiintyminen ja arviointi tapahtuu asian tuntijoiden, viranomaisten, maanomistajien, asukkaiden ja suunnittelijoiden kanssa yhteistyössä ja vuorovaikutuksessa. Kaavan tulee perustua riittäviin tutkimuksiin ja selvityksiin. Lähtökohtana ovat aiemmat suunnitelmat ja inventoinnit sekä kartat. Vaikutusten arvioinnissa verrataan kaavan mukaista tilannetta ja sen asetettuja tavoitteita nykytilanteeseen Vaikutusten arviointia tehdään läpi kaavaprosessin.

Kaavan vaikutuksia arvioidaan seuraavien ominaisuuksien osalta:

- 1) Ympäristölliset vaikutukset (pintavedet, luonto ja eläimistö)
- 2) Sosiaaliset ja yhdyskuntataloudelliset vaikutukset (asukkaiden arkielämän laatu, turvallisuus, viihtyisyys, yhdyskuntatekniset kustannukset)
- 3) Liikenteelliset vaikutukset (yhdyskuntarakenne, liikkumismuodot, raskas liikenne, kevyt liikenne ym.)
- 4) Vaikutukset rakennettuun ympäristöön (rakennuskulttuuri, maisema- ja taajamakuva)
- 5) Ilmastonmuutos (yhdyskuntarakenne, liikenne, energia)

Vaikutusten arviointi suoritetaan kaavaselostuksessa kaavoittajan toimesta.

5. OSALLISET

Osallisia ovat alueen maanomistajat, asukkaat ja yrittäjät sekä muut, joiden asumiseen, työntekoon tai muihin oloihin kaava saattaa huomattavasti vaikuttaa. Osallisia ovat myös viranomaiset ja yhteisöt, joiden toimialaa kaavoitus käsittelee. Osallisilla on oikeus ottaa osaa kaavan valmisteluun, arvioida sen vaikutuksia ja lausua kaavasta mielipiteensä (MRL 62 §).

Kaavahankkeessa osallisia ovat:

- Suunnittelualueen ja lähiympäristön maanomistajat, vuokramiehet ja asukkaat sekä muut osalliset
- Äänekosken kaupungin tekninen lautakunta, ympäristölautakunta
- Keski-Suomen elinkeino-, liikenne- ja ympäristökeskus
- Keski-Suomen liitto
- Keski-Suomen museo

- Keski-Suomen pelastuslaitos
- Äänekosken Energia Oy (vesihuolto)
- Savon Voima Oyj (sähkönsiirto)
- Museovirasto
- Kirkkoneuvosto
- Sumiaisten kirkonkylän kyläyhdistys ry
- Vesiosuuskunnat ja vesialueiden omistajat, laivaväylästä vastaava taho
- Teleoperaattorit

6. OSALLISTUMISEN JA VUOROVAIKUTUKSEN JÄRJESTÄMINEN

Tiedottaminen

Kaavan vireille tulosta ja nähtävillä oloista tiedotetaan kaupungin kotisivuilla ja kaupungin ilmoituslehdessä (Pikkukaupunkilainen) ja erillistiedoksiannolla mahdollisille ulkopaikkakuntalaisille osallisille.

Kaavaluonnos

Osallistumis- ja arviointisuunnitelma sekä kaavan luonnosaineisto asetetaan nähtäville MRA 30 §:n mukaisesti Äänekosken kaupungin kaavoituspalveluihin (kaupungintalon 3. krs.) ja kaupungin kotisivuille (www.aanekoski.fi).

Luonnosvaiheen aikana osallisilla on mahdollisuus esittää mielipiteensä kaavasta kirjallisesti kuulutuksessa ilmoitettuun määräaikaan mennessä. Kaavasta pyydetään tarvittavat lausunnot viranomaisilta.

Kaavaehdotus

Kaavaehdotus pidetään virallisesti nähtävillä MRA 27 §:n mukaisesti 30 päivää Äänekosken kaupungin kaavoituspalveluissa ja kaupungin kotisivuilla.

Osallisilla on mahdollisuus antaa mielipide (muistutus) kaavaehdotuksesta. Kaavaehdotuksesta annettu muistutus tulee toimittaa kirjallisena kuulutuksessa ilmoitettuun määräaikaan mennessä. Muistutuksen tehneille, jotka ovat ilmoittaneet osoitteena, ilmoitetaan kaupungin perusteltu kannanotto (vastine) esitettyyn muistutukseen. Kaavasta pyydetään tarvittavat lausunnot viranomaisilta.

Kaavasta pyydetään lausunnot tarvittaessa seuraavilta:

- Keski-Suomen ELY-keskus
- Keski-Suomen liitto
- Keski-Suomen museo
- Savon voima Oyj
- Äänekosken Energia Oy
- Äänekosken seurankunta
- Sumiainen kk kyläyhdistys ry
- Tekninen lautakunta
- Ympäristölautakunta

Hyväksyminen

Kaupunginvaltuusto hyväksyy kaavaehdotuksen. Kaupunginvaltuuston päätöksestä voi valittaa Hämeenlinnan hallinto-oikeuteen.

7. AIKATAULU

Kaavan varsinainen suunnittelutyö aloitettiin keväällä 2016 ja kaavaluonnos oli nähtävillä syksyllä 2016. Kaavan ehdotusvaihe ja hyväksyminen ajoittuvat vuoteen 2019.

8. YHTEYSTIEDOT

Äänekosken kaupunki
Kaavoituspalvelut
Hallintokatu 4
44100 ÄÄNEKOSKI

Kaavoituspäällikkö Olli Kinnunen, p. 020 632 2035
Kaavasuunnittelija Tuuli Tolonen, p. 020 632 2036
Suunnitteluavustaja Paula Junikka, p. 020 632 2037

Sähköpostiosoitteemme ovat muotoa: etunimi.sukunimi@aanekoski.fi.