

1. TONTTEJA KOSKEVAT YLEISOHJEET

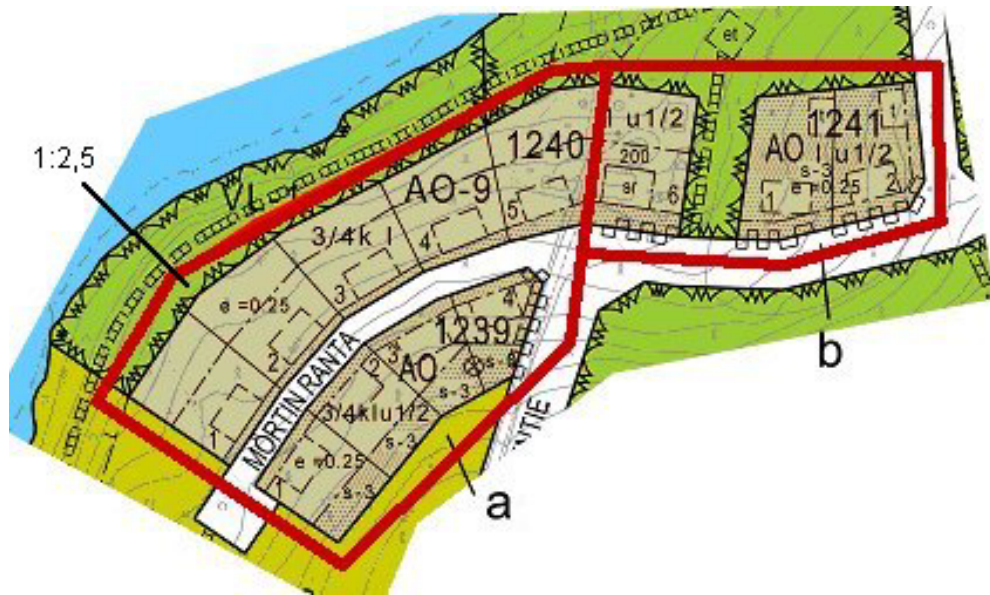
Rakentamisohteet täydentävät Äänekosken kaupunginvaltuuston 18.12.2006 hyväksymässä asemakaavakartassa esitettyjä määräyksiä. Rakentaja sitoutuu noudattamaan tontinluovutuksessa todetun mukaisesti tätä rakentamisohteetta.

Ennen tontin luovutusta ja rakennussuunnittelun aloittamista on pääsuunnittelijan ja rakennuttajan otettava yhteyttä rakennusvalvontaviranomaisiin rakentamista koskevien seikkojen selvittämiseksi.

Rakennuttajan tehtävä on teettää rakennuspaikalla pintavaaitus rakennuksen korkeusaseman ja pihan suunnittelua varten. Lisäksi tulee tarvittaessa teettää pohjatutkimus perustamistavan ja mahdollisen kalliopinnan tason selvittämiseksi. Kalliopinta voi sijaita monin paikoin lähellä maan pintaa. Alin viemäritävä taso ja katujen korkeusasema on selvitettävä aina ennen suunnittelun aloittamista.

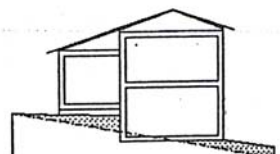
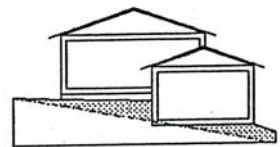
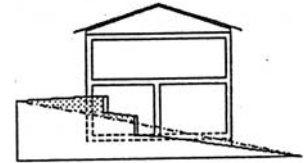
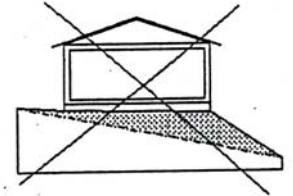
Alueen maisemakuvallisesti näkyvä ja keskeinen sijainti edellyttää korkeatasoista suunnittelua. Yleisilmeeltään alueesta on tarkoitus saada valoisa ja raikas. Rakennuksissa tulee olla yhdistäviä tekijöitä, mutta täysin keskenään samanlaisia rakennuksia ei suositella.

KORTTELIT 1239 – 1241



1. MAASTON MUOTOILU, ISTUTUKSET JA AIDAT

- Minimoitava maaston leikkauksia ja pengerryksiä.
- "kakkumaiset" täytöt eivät ole sallittuja.
- Maanpinnan korkeuserot tulee maisemoida ensisijaisesti tukimuureilla.
- Luiskan maksimikaltevuus 1:3, sitä jyrkemmissä kohdissa tulee käyttää tukimuureja. Luiskat on istutettava kokonaisuudessaan yhtenäisellä pensastolla. Sopivia pensaslajeja ovat esim. keijuangervo, lamoherukka ja tuivio.
- Tontin pintavesiä ei saa johtaa naapuritontille.
- Maaston muotoilussa tulee ottaa huomioon naapuritontin / -tonttien korkeusasema.
- Kartoitettava mahdollisesti säilytettävät puut.
- Istutettavien puiden tulee olla suhteellisen matalakasvuisia naapuritontin varjostamisen estämiseksi. Sopivia lajeja ovat esim. pihlajan eri lajikkeet, koristeomenapuut, pilvikirsikka, hopeakuusi ja japanimarjakuusi.
- Tontteja voi rajata pensasaidoin ja / tai matalalla lauta-aidalla. Suositeltavia pensaslajikkeita ovat mm. eri angervot, sinikuusama ja kiiltotuhkapensas. Myös matalakasvuisia puita voidaan käyttää. Rajalle istuttamisesta on sovittava naapureiden kesken.
- Kadunpuoleisille rajoille tulee rakentaa yhtenäinen matala puuaita täydennettynä pensasistutuksilla. Suositeltavia pensaslajeja ovat mm. eri angervot ja taikinamarja.



2. RAKENNUSTEN JA RAKENNELMIEN SIJOITUS

Alue a, kortteli 1239

- päärakennuksen yksi julkisivu on sijoitettava kiinni kadunpuoleiseen rakentamisrajaan.
- korttelin takaosassa puustoa säilytettävä, (liito-orava).

Alue b, kortteli 1240 tontti 6 ja kortteli1241

- päärakennusten sekä talousrakennusten harjan suunta ja kaltevuus sekä päärakennuksen sisäänkäynti kuten korttelissa 1240 tontilla 6, (pihapiirin muodostus kuten tontilla 1240-6).
- korttelissa 1241 säilytettävää puustoa, (liito-orava).

Molempia kortteleita koskevat ohjeet

- päärakennusta voidaan elävöittää terasseilla, parvekkeilla yms. keveillä yksityiskohdilla.
- suositeltavaa on sisätilojen porrastaminen maaston mukaan.
- autosuojat ja talousrakennukset voidaan sijoittaa joko päärakennuksen yhteyteen, tai erilleen. Alueella b sijoitus kaavassa osoitetulle alueelle. Etäisyys tontin rajasta vähintään 2 m. Talousrakennuksen enimmäiskoko on 50 k-m².
- apurakennusten seinämateriaali kuten päärakennuksessa.
- apurakennukset, grillikatokset yms. voivat sijaita vapaasti tontilla, kuitenkin vähintään 4 m:n etäisyydellä rajoista. Yli 5 m²:n kokoiset rakennelmat tarvitsevat toimenpideluvan.
- kotatyypisiä rakennelmia ei sallita
- autosuojat, talous- ja apurakennukset tulee suunnata ja sijoittaa siten, että sekä katunäkymä että tulo piha-alueelle on miellyttävä.

Tonteille tulee sijoittaa katettu jätekatos. Sijainti auto- / talousrakennuksen, tai kadunpuoleisen aidan yhteydessä. Etäisyyden kadunpuoleiselta rajalta kuitenkin enintään 10 m.

3. VESIKATOT

- katemateriaali betonikattotiili, tai savikattotiili, väri perinteinen tiilenpunainen. (Liittyy Ääneniemen aluekokonaisuuteen).
- kattomuotona sallitaan kaikki useampilappeiset ja räystäälliset muodot, ei kuitenkaan auma- ja mansardikattoja.
- kattokaltevuus 1:2,5
- korttelissa 1241 kattokaltevuus korttelin 1240 rakennusten mukaan.
- autosuojat / talousrakennukset voivat olla yksilappeisia.
- yksilappeisten kattojen kaltevuus 1:3
- räystäitä ei saa koteloida umpinaisiksi.

4. JULKISIVUT

<u>Materiaali</u>	<u>Väri</u>	<u>Esim.</u>
Alue a Puhtaaksi muurattu tiili	Vaalea, saumat tiilen väriset	Pellava, Naava Tunturi, Kahi miljö oljenkeltainen
Rappaus	Vaalean keltainen, beige, vihertävän harmaa tai vaalea siniharmaa	
Lautaverhous ja peittomaalaus	Vaalean keltainen, beige, vihertävän harmaa tai vaalea siniharmaa	
Alue b Lautaverhous ja peittomaalaus	Vaalean keltainen, beige, vihertävän harmaa tai vaalea siniharmaa	

Ikkunanpuitteiden tulee olla valkeat.

Esimerkkisävyt ovat nähtävissä Äänekosken kaupungin rakennusvalvonnassa.

Kortteleissa 1239 ja 1240 julkisivujen ollessa puhtaaksi muurattuja tai rapattuja, tulee umpinaisista julkisivuista olla vähintään 75 % tiiltä tai rappausta ja muun osan verhouksena lauta.

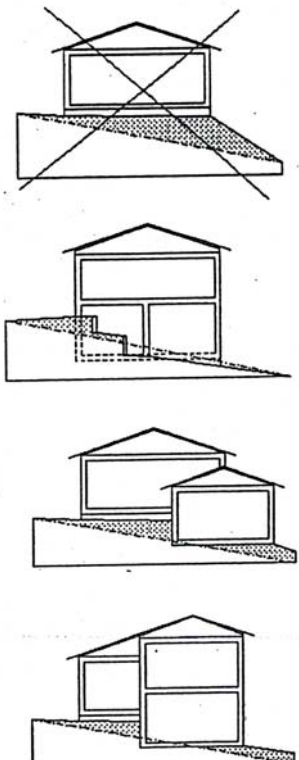
Sokkelit tulee porrastaa maaston mukaan. Väri harmaa. Vaihtoehtoisesti sokkeli voidaan pinnoittaa luonnonkivellä, jolloin sen korkeus voi vaihdella.

KORTTELIT 1242 (osa), 1243 -1246



1. MAASTON MUOTOILU, ISTUTUKSET JA AIDAT

- Minimoitava maaston leikkauksia ja pengerryksiä.
- "kakkumaiset" täytöt eivät ole sallittuja.
- Maanpinnan korkeuserot tulee maisemoida ensisijaisesti tukimuureilla.
- Luiskan maksimikaltevuus 1:3, sitä jyrkemmissä kohdissa tulee käyttää tukimuureja. Luiskat on istutettava kokonaisuudessaan yhtenäisellä pensastolla. Sopivia pensaslajeja ovat esim. keijuangervo, lamoherukka ja tuivio.
- Tontin pintavesiä ei saa johtaa naapuritontille.
- Maaston muotoilussa tulee ottaa huomioon naapuritontin / -tonttien korkeusasema.
- Kartoitettava mahdollisesti säilytettävät puut.
- Istutettavien puiden tulee olla suhteellisen matalakasvuisia naapuritontin varjostamisen estämiseksi. Sopivia lajeja ovat esim. pihlajan eri lajikkeet, koristeomenapuut, pilvikirsikka, hopeakuusi ja japaninmarjakuusi.
- Tontteja voi rajata pensasaidoin ja / tai matalalla lauta-aidalla. Suositeltavia pensaslajikkeita ovat mm. eri angervot, sinikuusama ja kiiltotuhkapensas. Myös matalakasvuisia puita voidaan käyttää. Rajalle istuttamisesta on sovittava naapureiden kesken.



- Kadunpuoleisille rajoille tulee rakentaa yhtenäinen matala puuaita täydennettynä pensasistutuksilla. Suositeltavia pensaslajeja ovat mm. eri angervot ja taikinamarja.

2. RAKENNUSTEN JA RAKENNELMIEN SIOJITUS

Kortteleiden tontit ovat suhteellisen syviä ja rakennusalat sallivat monimuotoisen sijoittelun mm. harjan suuntaan nähden. Poikkeuksen tekevät tontit, joissa rakennusten harjan suunta on osoitettu kaavakartassa. Maaston jyrkkyys saattaa johtaa helposti monimetrisiin täyttöihin, jotka eivät ole ympäristökuvan kannalta hyviä.

Rakennusten sijoittamisessa on kaksi perustapaa. Sijoitetaan rakennuksen yksi julkisivu kadunpuoleiseen rakentamisrajaan, jolloin liikenne rakennukseen hoidetaan täytöillä tai leikkauksilla. Jos rakennus sijoitetaan kauemmaksi kadusta, mahdollisuudet maaston käsittelyyn saattavat parantua.

Korttelin 1243 tonteilla 7 ja 8 rakennuksissa tulee olla "lisäkellarikerros" rakennusten maastoon sopeuttamiseksi. (Käytännössä 3-kerroksisia).

- päärakennusta voidaan elävöittää terasseilla, parvekkeilla yms. keveillä yksityiskohdilla.
- suositeltavaa on sisätilojen porrastaminen maaston mukaan.
- autosuojat ja talousrakennukset voidaan sijoittaa joko päärakennuksen yhteyteen, tai erilleen. Etäisyys tontin rajasta vähintään 2 m. Talousrakennuksen enimmäiskoko on 50 k-m².
- apurakennusten seinämateriaali kuten päärakennuksessa.
- apurakennukset, grillikatokset yms. voivat sijaita vapaasti tontilla, kuitenkin vähintään 4 m:n etäisyydellä rajoista. Yli 5 m²:n kokoiset rakennelmat tarvitsevat toimenpideluvan.
- kotatyyppisiä rakennelmia ei sallita
- autosuojat, talous- ja apurakennukset tulee suunnata ja sijoittaa siten, että sekä katunäkymä että tulo piha-alueelle on miellyttävä.

Tonteille tulee sijoittaa katettu jätekatos. Sijainti auto- / talousrakennuksen, tai kadunpuoleisen aidan yhteydessä. Etäisyyden kadunpuoleiselta rajalta kuitenkin enintään 10 m.

3. VESIKATOT

- katemateriaali betonikattotiili, tai savikattotiili, väri perinteinen tiilenpunainen. (Liittyy Ääneniemen aluekokonaisuuteen).
- kattomuotona sallitaan kaikki useampilappeiset ja räystäälliset muodot, ei kuitenkaan auma- ja mansardikattoja.
- kortteleissa 1243-1244 kattokaltevuus 1:3 ja kortteleissa 1242 (osa), 1245-1246) kattokaltevuus 1:1,5 – 1:2,5 yhtenäisesti katuvarsittain ja / tai taloryhmittäin
- autosuojat / talousrakennukset voivat olla yksilappeisia.
- yksilappeisten kattojen kaltevuus 1:3
- räystäitä ei saa koteloida umpinaisiksi.

4. JULKISIVUT

<u>Materiaali</u>	<u>Väri</u>	<u>Esim.</u>
Puhtaaksi muurattu tiili	Vaalea, saumat tiilen väriset	Pellava, Naava Tunturi, Kahi miljöö oljenkeltainen
Rappaus	Vaalean keltainen, beige, vihertävän harmaa tai vaalea siniharmaa	
Lautaverhous ja peittomaalaus	Vaalean keltainen, beige, vihertävän harmaa tai vaalea siniharmaa	

Ikkunanpuitteiden tulee olla valkeat.

Esimerkkisävyt ovat nähtävissä Äänekosken kaupungin rakennusvalvonnassa.

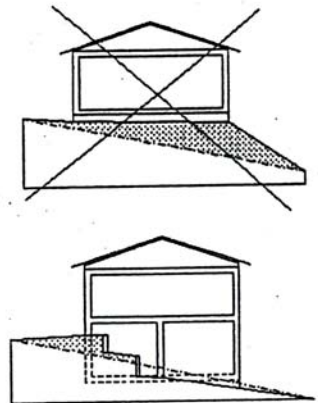
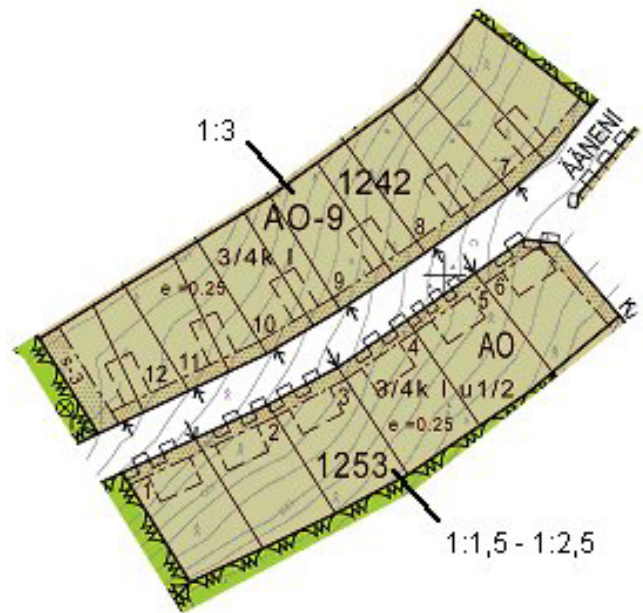
Julkisivujen ollessa puhtaaksi muurattuja tai rapattuja, tulee umpinaisista julkisivuista olla vähintään 75 % tiiltä tai rappausta ja muun osan verhouksena lauta.

Sokkelit tulee porrastaa maaston mukaan. Väri harmaa. Vaihtoehtoisesti sokkeli voidaan pinnoittaa luonnonkivellä, jolloin sen korkeus voi vaihdella.

KORTTELIT 1242 (osa), 1253(osa)

1. MAASTON MUOTOILU, ISTUTUKSET JA AIDAT

- Minimoitava maaston leikkauksia ja pengerryksiä.
- "kakkumaiset" täytöt eivät ole sallittuja.
- Maanpinnan korkeuserot tulee maisemoida ensisijaisesti tukimuureilla.
- Luiskan maksimikaltevuus 1:3, sitä jyrkemmissä kohdissa tulee käyttää tukimuureja. Luiskat on istutettava kokonaisuudessaan yhtenäisellä pensastolla. Sopivia pensaslajeja ovat esim. keijuangervo, lamoherukka ja tuivio.
- Tontin pintavesiä ei saa johtaa naapuritontille.
- Maaston muotoilussa tulee ottaa huomioon naapuritontin / -tonttien korkeusasema.
- Kartoitettava mahdollisesti säilytettävät puut.
- Istutettavien puiden tulee olla suhteellisen matalakasvuisia naapuritontin varjostamisen estämiseksi. Sopivia lajeja ovat esim. pihlajan eri lajikkeet, koristeomenapuut, pilvikirsikka, hopeakuusi ja japaninmarjakuusi.
- Tontteja voi rajata pensasaidoin ja / tai matalalla lauta-aidalla. Suositeltavia pensaslajikkeita ovat mm. eri angervot, sinikuusama ja kiiltotuhkapensas. Myös matalakasvuisia puita voidaan käyttää. Rajalle istuttamisesta on sovittava naapureiden kesken.
- kadunpuoleisille rajoille tulee rakentaa yhtenäinen matala puuaita täydennettynä pensasistutuksilla. Suositeltavia pensaslajeja ovat mm. eri angervot ja taikinamarja.



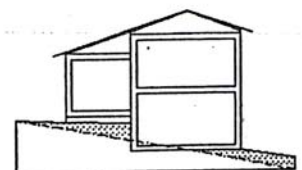
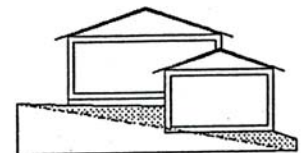
2. RAKENNUSTEN JA RAKENNELMIEN SIJOITUS

kortteli 1242

- rakennusten harjan suunta on osoitettu kuvassa

Molempia kortteleita koskevat ohjeet

- liittymien paikat tonteille on osoitettu nuolilla
- päärakennusta voidaan elävöittää terasseilla, parvekkeilla yms. keveillä yksityiskohdilla.
- suositeltavaa on sisätilojen porrastaminen maaston mukaan.



- autosuojat ja talousrakennukset voidaan sijoittaa joko päärakennuksen yhteyteen, tai erilleen. Etäisyys tontin rajasta vähintään 2 m. Talousrakennuksen enimmäiskoko on 50 k-m².
- apurakennusten seinämateriaali kuten päärakennuksessa.
- apurakennukset, grillikatokset yms. voivat sijaita vapaasti tontilla, kuitenkin vähintään 4 m:n etäisyydellä rajoista. Yli 5 m²:n kokoiset rakennelmat tarvitsevat toimenpideluvan.
- kotatyypisiä rakennelmia ei sallita
- autosuojat, talous- ja apurakennukset tulee suunnata ja sijoittaa siten, että sekä katunäkymä että tulo piha-alueelle on miellyttävä.

Tonteille tulee sijoittaa katettu jätekatos. Sijainti auto- / talousrakennuksen, tai kadunpuoleisen aidan yhteydessä. Etäisyyden kadunpuoleiselta rajalta kuitenkin enintään 10 m.

3. VESIKATOT

- korttelissa 1242 katemateriaali betonikattotiili, tai savikattotiili, korttelissa 1253 sallitaan myös tiilikuvioinen pelti. Katteen väri perinteinen tiilenpunainen (Liittyy Ääneniemen aluekokonaisuuteen).
- kattomuotona sallitaan kaikki useampilappeiset ja räystäälliset muodot, ei kuitenkaan auma- ja mansardikattoja.
- korttelissa 1242 (osa) kattokaltevuus 1:3 ja korttelissa 1253 (osa) 1:1,5 – 1:2,5 yhtenäisesti katuvarsittain ja / tai taloryhmittäin
- autosuojat / talousrakennukset voivat olla yksilappeisia.
- yksilappeisten kattojen kaltevuus 1:3
- räystäitä ei saa koteloida umpinaisiksi.

4. JULKISIVUT

<u>Materiaali</u>	<u>Väri</u>	<u>Esim.</u>
Puhtaaksi muurattu tiili	Vaalea, saumat tiilen väriset	Pellava, Naava Tunturi, Kahi miljöo oljenkeltainen
Rappaus	Vaalean keltainen, beige tai vihertävän harmaa	
Lautaverhous ja peittomaalaus	Vaalean keltainen, beige tai vihertävän harmaa	

Ikkunanpuitteiden tulee olla valkeat.

Esimerkkisävyt ovat nähtävissä Äänekosken kaupungin rakennusvalvonnassa.

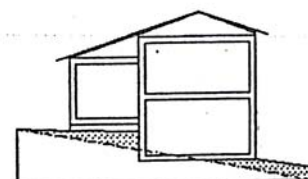
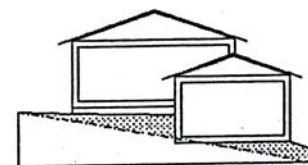
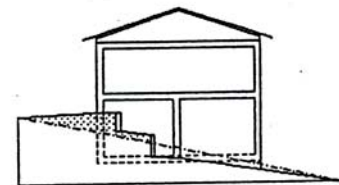
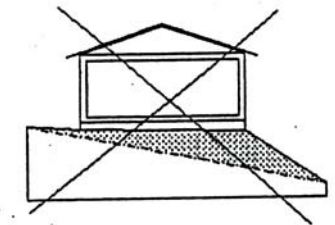
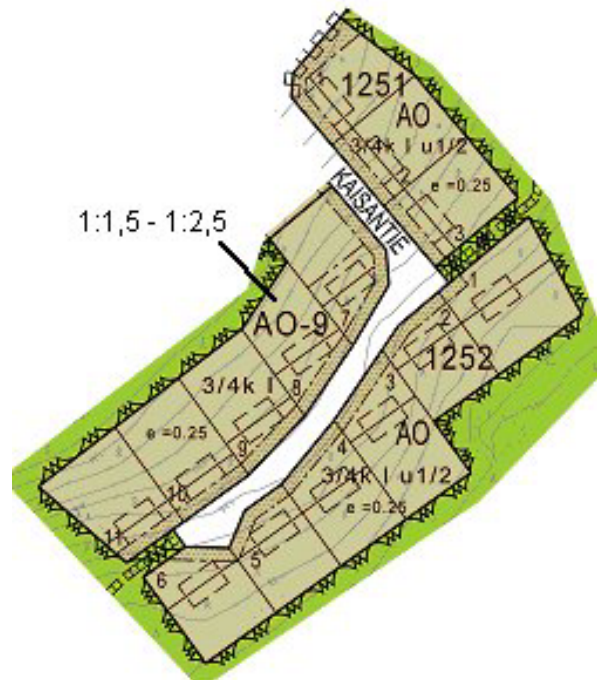
Julkisivujen ollessa puhtaaksi muurattuja, tai rapattuja, tulee umpinaisista julkisivuista olla vähintään 75 % tiiltä tai rappaista ja muun osan verhouksena lauta.

Sokkelit tulee porrastaa maaston mukaan. Väri harmaa. Vaihtoehtoisesti sokkeli voidaan pinnoittaa luonnonkivellä, jolloin sen korkeus voi vaihdella.

KORTTELIT 1251, 1252, 1253(osa)

1. MAASTON MUOTOILU, ISTUTUKSET JA AIDAT

- Minimoitava maaston leikkauksia ja pengerryksiä.
- "kakkumaiset" täytöt eivät ole sallittuja.
- Maanpinnan korkeuserot tulee maisemoida ensisijaisesti tukimuureilla.
- Luiskan maksimikaltevuus 1:3, sitä jyrkemmissä kohdissa tulee käyttää tukimuureja. Luiskat on istutettava kokonaisuudessaan yhtenäisellä pensastolla. Sopivia pensaslajeja ovat esim. keijuangervo, lamoherukka ja tuivio.
- Tontin pintavesiä ei saa johtaa naapuritontille.
- Maaston muotoilussa tulee ottaa huomioon naapuritontin / -tonttien korkeusasema.
- Kartoitettava mahdollisesti säilytettävät puut.
- Istutettavien puiden tulee olla suhteellisen matalakasvuisia naapuritontin varjostamisen estämiseksi. Sopivia lajeja ovat esim. pihlajan eri lajikkeet, koristeomenapuut, pilvikirsikka, hopeakuusi ja japaninmarjakuusi.
- Tontteja voi rajata pensasaidoin ja / tai matalalla lauta-aidalla. Suositeltavia pensaslajikkeita ovat mm. eri angervot, sinikuusama ja kiiltotuhkapensas. Myös matalakasvuisia puita voidaan käyttää. Rajalle istuttamisesta on sovittava naapureiden kesken.
- Kadunpuoleisille rajoille tulee rakentaa yhtenäinen matala puuaita täydennettynä pensasistutuksilla. Suositeltavia pensaslajeja ovat mm. eri angervot ja taikinamarja.



2. RAKENNUSTEN JA RAKENNELMIEN SIJOITUS

- rakennusten harjan suunta on osoitettu kuvassa. Muutoin rakennusten sijoitus tontilla vapaa.
- päärakennusta voidaan elävöittää terasseilla, parvekkeilla yms. keveillä yksityiskohdilla.
- suositeltavaa on sisätilojen porrastaminen maaston mukaan.

- autosuojat ja talousrakennukset voidaan sijoittaa joko päärakennuksen yhteyteen, tai erilleen. Etäisyys tontin rajasta vähintään 2 m. Talousrakennuksen enimmäiskoko on 50 k-m².
- apurakennusten seinämateriaali kuten päärakennuksessa.
- apurakennukset, grillikatokset yms. voivat sijaita vapaasti tontilla, kuitenkin vähintään 4 m:n etäisyydellä rajoista. Yli 5 m²:n kokoiset rakennelmat tarvitsevat toimenpideluvan.
- kotatyypisiä rakennelmia ei sallita
- autosuojat, talous- ja apurakennukset tulee suunnata ja sijoittaa siten, että sekä katunäkymä että tulo piha-alueelle on miellyttävä.

Tonteille tulee sijoittaa katettu jätekatos. Sijainti auto- / talousrakennuksen, tai kadunpuoleisen aidan yhteydessä. Etäisyyden kadunpuoleiselta rajalta kuitenkin enintään 10 m.

3. VESIKATOT

- katemateriaali betonikattotiili, savikattotiili tai tiilikuviainen pelti, väri perinteinen tiilenpunainen. (Liittyy Ääneniemien aluekokonaisuuteen).
- kattomuotona sallitaan kaikki useampilappeiset ja räystäälliset muodot, ei kuitenkaan auma- ja mansardikattoja.
- kattokaltevuus 1:1,5 -1:2,5 yhtenäisesti katuvarsittain ja / tai taloryhmittäin
- autosuojat / talousrakennukset voivat olla yksilappeisia.
- räystäitä ei saa koteloida umpinaisiksi.

4. JULKISIVUT

<u>Materiaali</u>	<u>Väri</u>	<u>Esim.</u>
Höylähirsi tai lautaverhous	Vaalean keltainen, beige, vihertävän harmaa tai vaalea siniharmaa	

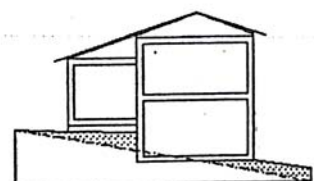
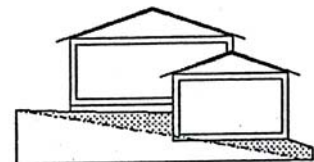
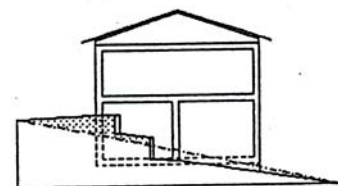
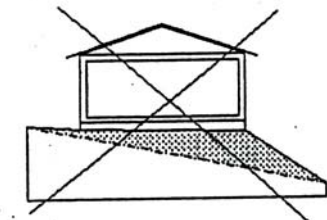
Ikkunanpuitteiden tulee olla valkeat.

Esimerkkisävyt ovat nähtävissä Äänekosken kaupungin rakennusvalvonnassa.

Sokkelit tulee porrastaa maaston mukaan. Väri harmaa. Vaihtoehtoisesti sokkeli voidaan pinnoittaa luonnonkivellä, jolloin sen korkeus voi vaihdella.

1. MAASTON MUOTOILU, ISTUTUKSET JA AIDAT

- Minimoitava maaston leikkauksia ja pengerryksiä.
- "kakkumaiset" täytöt eivät ole sallittuja.
- Maanpinnan korkeuserot tulee maisemoida ensisijaisesti tukimuureilla.
- Luiskan maksimikaltevuus 1:3, sitä jyrkemmissä kohdissa tulee käyttää tukimuureja. Luiskat on istutettava kokonaisuudessaan yhtenäisellä pensastolla. Sopivia pensaslajeja ovat esim. keijuangervo, lamoherukka ja tuivio.
- Tontin pintavesiä ei saa johtaa naapuritontille.
- Maaston muotoilussa tulee ottaa huomioon naapuritontin / -tonttien korkeusasema.
- Kartoitettava mahdollisesti säilytettävät puut.
- Istutettavien puiden tulee olla suhteellisen matalakasvuisia naapuritontin varjostamisen estämiseksi. Sopivia lajeja ovat esim. pihlajan eri lajikkeet, koristeomenapuut, pilvikirsikka, hopeakuusi ja japaninmarjakuusi.
- Tontteja voi rajata pensasaidoin ja / tai matalalla lauta-aidalla. Suositeltavia pensaslajikkeita ovat mm. eri angervot, sinikuusama ja kiiltotuhkapensas. Myös matalakasvuisia puita voidaan käyttää. Rajalle istuttamisesta on sovittava naapureiden kesken.
- Kadunpuoleisille rajoille tulee rakentaa yhtenäinen matala puuaita täydennettynä pensasistutuksilla. Suositeltavia pensaslajeja ovat mm. eri angervot ja taikinamarja.



2. RAKENNUSTEN JA RAKENNELMIEN SIJOITUS

- päärakennusta voidaan elävöittää terasseilla, parvekkeilla yms. keveillä yksityiskohdilla.
- suositeltavaa on sisätilojen porrastaminen maaston mukaan.
- autosuojat ja talusrakennukset voidaan sijoittaa joko päärakennuksen yhteyteen, tai erilleen. Etäisyys tontin rajasta vähintään 2 m. Talusrakennuksen enimmäiskoko on 50 k-m².

- apurakennusten seinämateriaali kuten päärakennuksessa.
- apurakennukset, grillikatokset yms. voivat sijaita vapaasti tontilla, kuitenkin vähintään 4 m:n etäisyydellä rajoista. Yli 5 m²:n kokoiset rakennelmat tarvitsevat toimenpideluvan.
- kotatyypisiä rakennelmia ei sallita
- autosuojat, talous- ja apurakennukset tulee suunnata ja sijoittaa siten, että sekä katunäkymä että tulo piha-alueelle on miellyttävä.

Tonteille tulee sijoittaa katettu jätekatos. Sijainti auto- / talousrakennuksen, tai kadunpuoleisen aidan yhteydessä. Etäisyyden kadunpuoleiselta rajalta kuitenkin enintään 10 m.

3. VESIKATOT

- katemateriaali betonikattotiili, savikattotiili, tai tiilikuvioinen pelti, väri perinteinen tiilenpunainen. (Liittyy Ääneniemen aluekokonaisuuteen).
- kattomuotona sallitaan kaikki useampilappeiset ja räystäälliset muodot, ei kuitenkaan auma- ja mansardikattoja.
- kattokaltevuus 1:1,5 – 1:2,5 yhtenäisesti katuvarsittain ja/tai taloryhmittäin
- autosuojat / talousrakennukset voivat olla yksilappeisia.
- yksilappeisten kattojen kaltevuus 1:3
- räystäitä ei saa koteloida umpinaisiksi.

4. JULKISIVUT

<u>Materiaali</u>	<u>Väri</u>	<u>Esim.</u>
Puhtaaksi muurattu tiili	Vaalea, saumat tiilen väriset	Pellava, Naava Tunturi, Kahi miljö oljenkeltainen
Rappaus	Vaalean keltainen, beige, vihertävän harmaa tai vaalea siniharmaa	
Lautaverhous	Vaalean keltainen, beige, vihertävän harmaa tai vaalea siniharmaa	

Ikkunanpuitteiden tulee olla valkeat.

Esimerkkisävyt ovat nähtävissä Äänekosken kaupungin rakennusvalvonnassa.

Pää- ja talousrakennusten umpinaisista julkisivuista tulee vähintään 75 % olla tiiltä tai rappausta muun osan verhouksena lauta.

Sokkelit tulee porrastaa maaston mukaan. Väri harmaa. Vaihtoehtoisesti sokkeli voidaan pinnoittaa luonnonkivellä, jolloin sen korkeus voi vaihdella.