

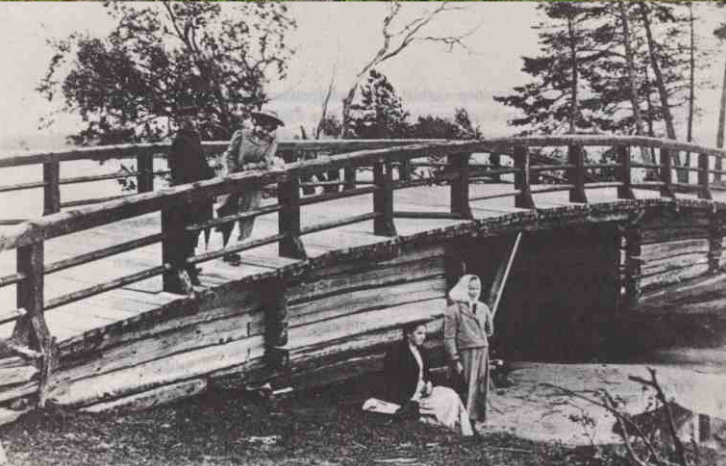


# SISÄLTÖ

1 TAVOITTEET JA TAUSTA	2
1.1 TARKASTELUALUEEN RAJAUS	3
1.2 KAAVATILANNE	4
2 SUMIAISTEN KIRKONKYLÄN KULTTUURIYMPÄRISTÖ	8
2.1 MUINAISJÄÄNNÖKSET	9
2.2 MAISEMA	10
2.3 RAKENNETTU YMPÄRISTÖ	16
3 SUMIAISTEN KIRKONKYLÄN ARVOT JA KEHITTÄMINEN	19
ALUE A: MÄKELÄNKYLÄ	20
ALUE B: KUOKANJOKI	24
ALUE C: KESKUSTA JA KUKKONIEMI	27
ALUE D: KIRKONKYLÄN ITÄOSAT	36
ALUE E: KIRKONKYLÄN POHJOISOSAT	40
4 SUUNNITELMAT	44
4.1 KOULU	44
4.2 SATAMA	48
4.3 TORI JA JÄTEPISTE	50
5 YHTEENVETO	52
5.1 ARVOT, OMINAISPIIRTEET JA IDENTITEETTI	52
5.2. KEHITTÄMISIDEOITA	52

LÄHTEET JA KIRJALLISUUTTA  
INTERNETLÄHTEET





"Enste on luotu muut ja loppuista on tehty Sumiainen"

Suolahtelainen sanonta  
(Valorinta 1956, s.91)

"Sumiainen on rauhallinen ja kaunis paikka, jossa on todella hyvä esimerkiksi ulkoilla, moottorikelkkailla ja veneillä. Kaupunkilaiset kaverini kadehtivat, kun minulla on viisi uimarantaa kävelymatkan päässä kotoa."

[www.valtra.fi/rekrytointi](http://www.valtra.fi/rekrytointi)

"I was born in a tiny village called Sumiainen, --and spent my childhood and teenage years there in the middle of our lakes and forests. Of wildlife they were mainly elks, bears and wolves that were present but our coexistence was always peaceful. And although I may have been transformed to a somewhat urban citizen by now, I'm very much convinced of that the most characteristic places in any given country are usually found in the deep countryside."

<http://demography.matters.googlepages.com/aapomarkkanen>

"Sumiainen taas on luonnonkaunis idyllinen hulluudestaan kuuluisa pikkukylä"

<http://intra.aanekoski.fi/palsta/>

"Meidän aikanamme, jolloin uusia aatteita, tapoja ja tarpeita kasvavan kirjallisuuden, koulujen, parannettujen kulkuneuvojen, vilkastuneen kaupan - - kautta tunkeutuu kansaamme, hävittäen edestään esisiltä perittyjä katsanto- ja toimintatapoja, on meillä moninkertainen velvollisuus pelastaa tulevaisuuden varalle ainakin tiedot noista häviävistä tavoista ja olomuodoista"

F.H.B. Lagus (1983, s. 1)

# 1. Tavoitteet ja tausta

Tämän selvityksen tavoitteena on

- Koota yhteen tietoa Sumiaisten kirkonkylän kulttuuriympäristöstä ja tunnistaa sen ominaispiirteet
- Osoittaa maisemanhoidon ja kulttuuriympäristön kohentamisen kohteita kirkonkylässä
- Suunnitella tarkemmin koulun pihan kohentaminen, torialue sekä jätepisteen ja sataman ympäristö

Selvityksen on tehnyt ark.yo, HTM Virva Savolainen Äänekosken kaupungin kaavoituspalveluista kesän 2009 aikana. Työtä on ohjannut kaavoituspäällikkö Olli Kinnunen. Lisätietoja ovat antaneet Äänekosken kaupungin puutarhuri Tiina Nejjik ja lupasihteerit Marja Laulainen. Selvityksen ja siihen liittyvien suunnitelmien laatimisessa on oltu aktiivisesti yhteydessä sumiailaisten ja kyläyhdistyksen kanssa.

26.5.2009 pihan suunnittelupäivä Sumiaisten koululaisten ja opettajien kanssa

2.6.2009 Suunnittelun lähtökohtien esittely Sumiaisten kyläyhdistyksen hallitukselle

1.-5.6. 2009 maastotyöt Sumiaisissa

1.8.2009 kyläkävely (22 osallistujaa ja kaksi kirjallista kommenttia kyläympäristön hoidosta)

Kulttuuriympäristö on yleiskäsite. Sillä tarkoitetaan ympäristöä, jonka ominaispiirteet ilmentävät kulttuurin vaiheita sekä ihmisen ja luonnon vuorovaikutusta. Kulttuuriympäristöön liittyy myös ihmisen suhde ympäristöönsä ennen ja nyt. Tarkemmin kulttuuriympäristöä voidaan kuvata käsitteillä kulttuurimaisema ja rakennettu kulttuuriympäristö. Kulttuuriympäristöön kuuluvat myös muinaisjäännekohteet ja perinnebiotoopit.

Sumiaisten kunta liittyi Äänekosken ja Suolahden kaupungin muodostamaan Äänekosken kaupunkiin 2007. Sumiaisten kirkonkylä on vilkas yli 600 asukkaan taajama. Entisen Sumiaisten kunnan alueella on lisäksi yli 700 kesäasuntoa, joten kesäsumiailaisten määrä on huomattava. Asukkaille tärkeitä ovat vesistöt, kauneus ja puhtaus (Peltomäki 1998, s. 51).

Äänekosken kaupunki on Sumiaisten kyläyhdistyksen aloitteesta on nimennyt Sumiaisen kestäväksi tulevaisuuden kyläksi, jossa asukkaiden aktiivisuuden avulla pyritään ehkäisemään ilmastonmuutosta. Sumiainen on ollut 1990-luvulla ollut kestävä kehityksen kokeilukunta. Kokeilun onnistumista tarkasteltiin ympäristösosiologian pro gradu-työssä ja sen erityisenä ansiona nähtiin kuntalaisten henkilökohtainen sitoutuminen kestävä kehityksen ideaan (Peltomäki 1998).

Vuonna 2008 kyläyhdistys on nimennyt kestävä tulevaisuuden kylälle keskeisiksi teemoiksi energian, liikenteen ja rakentamisen. Sumiaisten kirkonkylään on tuotu Ääneseudun Energian puuperäinen kaukolämpö. Vesihuollon osalta jätevesille on rakennettu siirtoviemäri- ja raakavesiputki Suolahden puhdistamoon ja pohjoisessa Sumiaisessa on toteutettu jäte- ja vesihuoltohanke, jossa huvila-asutusta on saatu vesihuollon piiriin. Uudisrakentamisen ympäristöystävällisyyteen kiinnitetään erityistä huomiota. Lisäksi asukkaita kannustetaan parempaan jätteiden lajitteluun, kierrätykseen ja kompostointiin. Myös lähiruuan, kevyen ja julkisen liikenteen suosiminen on osa kestävä tulevaisuuden kylän ideaa. Sumiaisissa myös luonnonympäristön ja maiseman arvot korostuvat. Kyläyhdistys on toivonut, että kestävä tulevaisuuden ideat voisivat myös olla kiinteästi osa alueen kehitystä esimerkiksi ekologisen vapaa-ajan asumisen messujen järjestämisen, ympäristöystävällisten energiamuotojen ja asuinalueen markkinoinnin kautta. Vuosittain messujen lisäksi järjestetään kesäisin koulun rannassa rautalankafestivaalit (<http://www.rautalankafestivaalit.com/>).



<b>Keski-Suomen maakuntakaavassa (vahvistettu 14.4.2009) Sumiaisten kirkonkylän alueella kulttuuriympäristöön liittyvät merkinnät</b>		
<b>Merkintä</b>	<b>Merkinnän kuvaus/aluekuvaus</b>	<b>Suunnittelumääräys</b>
Kulttuuriympäristön kehittämisen kohdealue (kuk)	Idyllinen ja edustava kirkonkyläkokonaisuus. Sydämenä pienimittakaavainen raitti, jossa kulttuuriympäristöarvot luovat erityispuitteet asuinviihtyisyydelle ja elinkeinotoiminnalle.	Aluetta kehitetään kulttuuriympäristön kannalta arvokkaana kokonaisuutena. Alueella edistetään kulttuuriympäristöön liittyvää elinkeinotoimintaa ja asumista.
Valtakunnallisesti (v) ja maakunnallisesti (m) arvokas maisema-alue	Kapealle harjukannakselle rakentunut Sumiaisten kirkonkylä on tasapainoisena säilynyt kirkonkylämiljöönä karussa Keski-Suomen järvimaisemassa. Nauhamaisessa kirkonkylässä vanhat rakennukset ovat sijoittuneet kylätien varteen. Kokonaisuutena rakennuskanta on sekä tyyliltään että ajallisesti vaihtelevaa ja kerroksellista.	Alueen suunnittelussa on otettava huomioon arvokkaan maisema-alueen kokonaisuus, ominaispiirteet ja identiteetti.
Muinaismuistokohde	Merkinnällä osoitetaan muinaismuistolain rauhoittama kiinteä muinaisjäänös. Alueella on voimassa MRL 33 §:n mukainen ehdollinen rakentamisrajoitus.	Suojelumääräys: Alueen kaivaminen, peittäminen, muuttaminen tai muu siihen kajoaminen on muinaismuistolain nojalla kielletty. Kohdetta/aluetta koskevat maankäyttösuunnitelmat on lähetettävä Museovirastoon lausuntoa varten.
Valtakunnallisesti arvokas rakennettu kulttuuriympäristö	Merkinnällä osoitetaan valtakunnallisesti arvokas kulttuurihistoriallinen rakennettu kulttuuriympäristö.	Alueen suunnittelussa on otettava huomioon kulttuurihistoriallisen rakennetun ympäristön kokonaisuus, ominaispiirteet ja identiteetti.
Maakunnallisesti arvokas rakennettu kulttuuriympäristö	Merkinnällä osoitetaan maakunnallisesti arvokas kulttuurihistoriallinen rakennettu kulttuuriympäristö. Kohteet kuvataan perustietoineen erillisjulkaisussa "Maakunnallisesti arvokkaat rakennetut kulttuuriympäristöt Keski-Suomen maakuntakaavassa".	Alueen suunnittelussa on otettava huomioon kulttuurihistoriallisen rakennetun ympäristön kokonaisuus, ominaispiirteet ja identiteetti.



## Rakenneleiskaava Äänekoski 2016

Uuden Äänekosken rakenneleiskaavan taustaksi tehdyssä palvelurakennepöytäkirjassa todetaan:

”Sumiainen on maisemaltaan ja kulttuuriympäristöltään erityinen, kiinnostava asuinympäristö, joka tarjoaa vanhaan kirkonkylään sovitettuja moderneja asuinmahdollisuuksia. Sumiaista kehitetään idyllisenä maalaiskirkonkylänä, jossa on merkittäviä maisemallisia ja kulttuurihistoriallisia arvoja. Sumiaisiin voidaan olevan rakenteen pohjalle kehittää matkailupalveluja, jotka liittyvät veneilyyn, retkeilyreitistöihin, matkailureitteihin ja kulttuurihistoriaan. Sumiainen ja Konginkangas ovat alueen vanhoja kirkonkylä, joihin keskitetään haja-asutusalueen asukkaita palvelevia toimintoja. Näissä vanhoissa kirkonkylissä tulee tarjota ainakin seuraavat palvelut:

- . perusopetus
- . päivähoito
- . vanhusten palvelu
- . terveyspalvelu (esim. neuvola)
- . kauppapalvelu
- . lähiliikuntapaikka
- . joukko- ja asiointiliikenne (Äänekoskelle ja Suolahdelle)

Kirkonkylissä tulee olla toimiva kunnallistekninen huolto, jotta alueelle muuttaminen olisi helppo ja houkutteleva vaihtoehto. Molemmissa kirkonkylissä on tällä hetkellä koulupalvelut, joiden yhteyteen on luontevaa tuoda terveys-, sosiaali- ja vanhustenhuollon palveluja. Vanhat kirkonkylät liitetään kaupunkikeskustoihin julkisilla kulkuneuvoilla ja palveluliikenteellä sekä virkistysreitistöin.”



<b>Äänekosken rakenneyleiskaava (17.10.2008) Sumiaisten kirkonkylän alueella kulttuuriympäristöön liittyvät merkinnät</b>	
Kylien kehittämisalue	Konginkankaan ja Sumiaisten taajamien lähialueet sekä Koivisto–Hirvaskangas sekä Honkolan ja Hietaman kylien muodostama alue, jotka ovat kiinnostavia asuinalueita ja merkittäviä kulttuurihistoriallisia ja maisemallisia miljöitä. Koivisto-Hirvaskangas on myös merkittävä työssäkäynti- ja palvelualue. Mämmen kylä on kehittyvä palvelukylä, joka osittain tukeutuu Äänekosken taajamaan.
Vanha kyläkeskus	Vanhat kyläkeskukset ovat asumisen alueita, jotka tukeutuvat palvelukyliin ja näin vahvistavat niiden asemaa. Vanhoissa kyläkeskuksissa voi sijaita yksittäisiä palveluja, kuten koulu tai kaupallinen palvelu. Osa palveluista tuodaan kyliin kuljetuspalveluina. Kyläkeskuksiin voi syntyä matkailupalveluja, mutta ne ovat pääasiassa tärkeimpiä asumisen ja alkutuotannon alueita.
Tärkeä matkailukohde-alue	Palvelurakennetta täydentävät matkailukohteet. Kohteet ovat olevia tai kehittyviä matkailualueita, jotka perustuvat luontokohteeseen, kulttuuriympäristöön, virkistysmahdollisuuksiin tai alueen historiaan. Matkailukohteissa toimii yleensä jokin kaupallinen palvelu joko ympärivuotisesti tai kausittain. Matkailukohteet parantavat kohteen lähellä asuvien pysyvien tai loma-asukkaiden palvelutarjontaa.
Merkittävä kulttuuriympäristö	Maisemaselvityksen mukaiset valtakunnallisesti ja maakunnallisesti merkittävät maisema-alueet. Alueet ovat mielenkiintoisia asumisympäristöjä, joilla on myös matkailullista ja virkistysellistä arvoa.

### **Osayleiskaava**

Sumiainen 2020 osayleiskaava on osa Rakenneyleiskaava Äänekoski 2016 –projektia. Saman aikaisesti Sumiainen 2020 osayleiskaavan kanssa laaditaan Suolahti 2020 osayleiskaava sekä Äänekoski 2020 osayleiskaava. Osayleiskaavassa aluevaraus suunnitelmien painopiste on taajamien kasvualueiden määrittämisessä, tärkeiden suojeluarvojen osoittamisessa sekä keskeisten virkistysalueiden ja -reittien turvaamisessa. Kaavan vireille tulosta on päätetty syksyllä 2005, jolloin Sumiainen toimi vielä itsenäisenä kuntana. Sumiaisten osayleiskaavan suunnittelutyö on aloitettu keväällä 2007. Sen on suunniteltu valmistuvan vuonna 2009.

Yksi tämän selvityksen tavoite on saada osayleiskaavaan ajan tasalla oleva tieto alueen kulttuuriympäristöarvoista, alueen ominaispiirteistä ja identiteetistä. Näin myös taataan se, että yleiskaava tukee näiden arvojen säilymistä. Alueen kulttuurihistoriallisesti merkittävän ympäristön säilyttäminen ja huomioon ottaminen on osayleiskaavan laadinnan tavoitteita. Taajamassa tulevaisuuden maankäytön kehittämisen painopistealue on asuminen. Liike- ja teollisuusrakentamisen paineita ei juurikaan ole. Asuinrakentaminenkin on pääasiassa täydennysrakentamista.

Kirkonkylän alueella on voimassa Sumiaisten kirkonkylän osayleiskaava (Sumiaisten kunnanvaltuusto hyväksynyt 26.2.1990) ja Sumiaisten rantaosayleiskaava (Sumiaisten kunnanvaltuusto hyväksynyt 28.5.2001, Korkein hallinto-oikeus 6.5.2004)

### **Asemakaava**

Sumiaisten kirkonkylän alueella on voimassa useita asemakaavoja. Kirkonkylän ensimmäinen asemakaavatason suunnitelma (rakennuskaava) on vuodelta 1984. Tässä rakennuskaavassa on lähtökohdaksi otettu raitin omaleimaisuuden ja olemassa olevan rakennuskannan säilyttäminen. Tiealueet osoitettiin niin, että raitin varren rakennukset oli mahdollista säilyttää, vaikka tietä parannettiin. Yksittäisiä rakennuksia ei kuitenkaan osoitettu suojeltaviksi. Myöhemmin laadituissa asemakaavoissa on osoitettu suojeltavia rakennuksia ja ne on koottu alla olevaan taulukkoon.



Voimassa olevissa asemakaavoissa suojellut rakennukset		
Kaava	Rakennuksen nimi/osoite	Kaavamerkintä ja kaavamääräys
Sumiaisten kirkonkylän asemakaava ja asemakaavan muutos (kv 8.11.2004)	Lepänjuuren talo, aittatori, Iloharjun aitta, riihi korttelissa 65 seurantalo, entinen työväentalo, Sika-Ahon päärakennus, omakotitalo korttelissa 12 (Kukkonie mentie 4) Orpola.	sr. Suojeltava rakennus, jota tulee hoitaa ja korjata rakennus- ja kulttuurihistoriallinen arvo säilyttäen
Korttelin 1 asemakaavan muutos (kv 5.11.2007)	Vanha pappila	AY/s-1. Asuinrakennusten ja yleisten rakennusten korttelialue, jolla ympäristö säilytetään. Alueella olevia rakennuksia ei saa purkaa. Uudet rakennukset rakennettava siten, että ne sijainnin, muodon, värityksen ja julkisivujen osalta noudattavat olevien rakennusten ominaispiirteitä. Rakennussuunnitelmista on neuvoteltava maakuntamuseon kanssa ennen rakennus- tai toimenpidelupaa koskevan päätöksen antamista. sr Suojeltava rakennus
Sumiaisten kirkonkylä, Kukkonie mi ja asemakaavan muutos (16.6.2003)	Koulurakennus (keltainen) Törmälä Kulmala ja piharakennus	sr Suojeltava rakennus
Kirkonkylän rakennuskaavan muutos, laajennus ja osittainen kumoaminen, korttelit 23, 24, 40-48 (LH 11.12.1992)	Hakola	s-l Kulttuurihistoriallisesti tai taajamakuullisesti arvokas suojeltava pihapiiri. Rakennusten korjaustyöt tulee tehdä entistään. Alueella sallitaan vain vanhojen rakennusten luonteeseen sopiva lisärakentaminen

Suojeltavien rakennusten lisäksi asemakaavoihin on liitetty suojelevia yleismääräyksiä. Esimerkiksi Sumiaisten kirkonkylän asemakaavassa (kv 8.11.2004) on seuraavia yleisiä määräyksiä:

--Kirkonkylän valtakunnallista tasoa edustavat ympäristöarvot perustuvat pääosin rakennuskannan maalattuun puumateriaaliin sekä ajallisiin kerroksiin. Rakennuskantaa on jäljellä ja käytössä 1800-luvun lopulta alkaen. Pääosa on kuitenkin sotien jälkeiseltä rakennuskaudelta. Tämä rakennetun ympäristön yhtenäisyys tulee olla osaltaan perustana uudisrakentamisen rakennustavalle, materiaalien käytölle ja väritykselle.

Luontoarvoista merkittävässä asemassa ympäristön kannalta on alueen runsas puusto ja varsinkin kesäaikainen vehreys. Puuston säilymisen ja uudisistutusten avulla voidaan turvata tämä ympäristöominaisuus myös rakennustoimenpiteiden yhteydessä.

Maisemanäkymät keskusraitin polveilevalta ajotieltä havaitaan järven suuntaan sekä mautilojen pihapiireihin. Näiden näkymien säilyttäminen on yksi merkittävä näkökohta rakennusten paikkoja ja puuston istutuksia suunniteltaessa

-- Pientalokortteleissa tulee suosia ratkaisuja, joitten avulla syntyy pihapiirejä muodostavia rakennusryhmiä. Tämä tarkoittaa pihapiireihin rakennettavia erillisiä pihasaunoja, lapuliiterteitä, autotalleja, askartelutiloja ja pienimittakaavaista ympäristöä häiritsemätöntä yrittötoimintaa. Rakennusmateriaalin tulee olla pääosin puuta. Kattovärien tulee olla tummanharmaa tai musta. Kaikissa kortteleissa rakennustapa tulee sopeuttaa alueen perinteiseen rakennustapaan. Rakennusmateriaalien tulee olla julkisivuissa pääosin maalattua puuta. --



## 2. Sumiaisten kirkonkylän kulttuuriympäristö

Kulttuuriympäristö on ihmisen muovaama ympäristö, jonka ominaispiirteet ilmentävät kulttuurin vaiheita sekä ihmisen ja luonnon vuorovaikutusta. Sumiaisten kirkonkylän alueella on muinaisjäännöksiä, maisemia ja rakennuksia, joissa näkyvät alueen kehitysvaiheet.

Kirkonkylän alueella on ollut asutusta jo kivikaudella. 1400-luvulla Sumiainen on ollut kokonaan Hämeen Hauhon pitäjäläisten erämaita. Vakituista asutusta on syntynyt jo 1500-luvulla, jolloin entisen Sumiaisten kunnan alueella perustettiin seitsemän taloa. Sumiaisten kirkonkylän syntysanat lausuttiin 1797, kun Kuokansillan luona pidetyssä kokouksessa tarkastettiin tulevan kirkon ja hautausmaan paikat. Ensimmäinen kirkko valmistui 1802. Sumiaisten kappeli itsenäistyi Laukaasta omaksi seurakunnakseen vuonna 1843 ja kunta syntyi vuonna 1868.



## 2.1 Muinaisjäänökset

Muinaisjäänökset ovat maastossa säilyneitä vanhimpia merkkejä ihmisen toiminnasta. Muinaisjäänökset ovat muinaismuistolain nojalla suojeltuja eikä niihin saa kajota. Sumiaisten kirkonkylän muinaisjäänöslöydöt ovat kivikaudelta ja historialliselta ajalta.

Sumiaisten kirkonkylän Kuokanniemen laaja hiekkakangasalue on erittäin todennäköisesti kivikautista asuinpaikka- aluetta, jossa on asuttu myös myöhemmin esihistoriallisella ajalla. Esihistoriallinen ihminen oli suureksi osaksi pyynnistä ja keräilystä riippuvainen ja hakeutui sinne, missä oli parhaat saalistusmahdollisuudet ja riittävät edellytykset toimeentulolle. Pyyntiväestö asui avoimilla, hiekkapohjaisilla rantakaistaleilla. Vesireiteillä oli ensiarvoinen asema eränkävijöiden kulkuteinä. Harjuilla oli tärkeä sija ihmisten elämässä: niitä pitkin kulkivat polut ja tiet ja niitä pitkin liikkui myös metsän suurriista. Elinkeinot edellyttivät siirtymistä vuotuisen pyyntikierron mukaisesti asuinpaikalta toiselle. Joillakin edullisesti sijaitsevilla paikoilla asuttiin kautta vuoden.

Kivikautiset asuinpaikat sijaitsivat usein rantojen läheisyydessä, hiekkaisessa ja kuivassa kangasmaastossa. Hyvänä asuinpaikkana on pidetty etelään viettävää tai yleensä päivänpuoleista loivaa rinteä, jonka edessä on parhaimmillaan tuulelta suojaava saari. Keski-Suomelle ovat tyypillisiä pitkät rantaviivaa myötäilevät asuinpaikat, joissa asuntojen väli voi olla parhaimmillaan satoja metrejä ja silti kaikki asunnot kuuluvat samaan asuinpaikkaan.

Nykyään asuinpaikoista vain vähän merkkejä näkyvissä: maan pinnalle näkyy korkeintaan laakeita painaumia metsäisessä etelärinteessä tai pellolla kvartsi-iskoksia kevätkynnön jälkeen. Asuinpaikalta voidaan löytää joskus myös elämisen jälkiä; saviastioiden kappaleita, kvartsi-iskoksia, liesien jäännöksiä ja palaneita luita, joskus työkaluja kuten kivikirves tai -taltta. Vaikka maan pinnalle näkyy vähän, maan pinnan alla olevat kulttuurikerrokset ovat kuitenkin juuri sellaisia kuin ne ovat kivikaudelta jälkeen jääneet. (Jäppinen 2006, s. 59-60)

Adolf Leonhard Nyman keräsi Suomen muinaismuistoyhdistyksen stipendiaattina Sumiaisten alueen muinaisjäänöksiä kesällä 1880 tavoitteena kartuttaa yhdistyksen esinekokoelmaa, josta myöhemmin tuli Kansallismuseon kokoelma (Vilkuna 1999, 34-36). Sumiaisten alueella muinaisjäänösinventoinnit tehtiin 1981 (Keski-Suomen esihistoria-projektit) Sumiaisten kirkonkylän alueen historiallisen ajan muinaisjäänösten tutkiminen aloitettiin vuonna 2003, kun Keski-Suomen museo selvitti historiallisen ajan muinaisjäänöksiä maakuntakaavaa varten. Tässä vaiheessa löytyi Hakolan historiallisen ajan asuinpaikkaan liittyvät löydöt. Muinaisjäänöksiä voi löytyä edelleen: eräsaunoista ja kalamajoista, kaskeamisesta, kalastuksesta ja varhaisesta peltoviljelystä voi olla säilynyt merkkejä, joita vielä ei ole tajuttu etsiä.

### KOhteet

Sumiaisten kirkonkylän alueen muinaisjäänöskohteet Hiekkaranta, Kuokanniemi ja Hakola esitellään karttojen yhteydessä. Lisäksi yksittäisiä kivikautisia esineitä on otettu talteen muun muassa Savolasta, Rutalasta, Mäkelästä ja Onnelasta. (Maakuntakaava ja Muinaisjäänösrekisteri, <http://kulttuuriymparisto.nba.fi>). Muinaisjäänökset tulisi merkitä yleiskaavaan ja liittää merkintään suojelumääräys.





## 2.2. Maisema

Maisema on monien eri elementtien muodostama, jatkuvassa muutoksessa oleva kokonaisuus. Maisemasta puhuttaessa tarkoitetaan usein näkymää. Visuaalisen maiseman rinnalla ovat kuitenkin myös ääni-, tuoksu ja mielenmaisemat sekä niihin liittyvät kokemukset, muistot ja odotukset. Maisema muuttuu koko ajan. Jo vuorokauden ja vuodenaikojen vaihtelu tekee siitä erilaisen.

Sumiaisten maisemaa voidaan tarkastella osana laajempaa maisemamaakuntaa ja keskisuomalaista maisemaa sekä luonnon- ja kulttuuripiirteiden kautta. Kirkonkylän alue on listattu valtakunnallisesti arvokkaaksi maisema-alueeksi (Valtioneuvoston periaatepäätös 5.1.1995) Suomi on jaettu kymmeneen luonnonpiirteiltään yhtenäiseen maisemamaakuntaan. Sumiaisten kirkonkylä kuuluu itäisen Järvi-Suomen maisemamaakunnassa Keski-Suomen järvisuutuun, jota luonnehtivat kaakko-luoden suuntautuneet murroslinjojen järvaltaat (esim. Keitele), suot, moreenikumpareet (drumliinit) ja kuusimetsät. Keski-Suomen järvisuudun eteläosissa suurmaiseman muotoja muovaavat etelä-pohjoissuuntainen Sisä-Suomen reunamuodostelma sekä siihen liittyvät useat luode-kaakkosuuntaiset harjujaksot. Ympäristö on muovautunut vahvasti savolaisten eränkävijöiden vaikutuksesta. Asutus on aina ollut harvaa. Alueella on ominaista metsätalous ja vähäiset pellot. Kaskitalous on kukoistanut alueella pitkään peltoviljelyn ohella. (Maisema-aluetyöryhmän mietintö I)

Maisemamaakuntajakoa on tarkennettu maakunnallisessa maisemaselvityksessä vuonna 2005. Sumiainen sijoittuu siinä karujen vesistöisten mäkimaiden alueelle, jolla on ominaista järvien ja kumpuilevien metsämaiden vaihtelu. Maaston kumpuilevuus ja jylhyys johtuu runsaasta drumliinikeskittymästä sekä kallioperän murroslinjoista ja rotkolaaksoista. Suot ovat pieniä ja kapeita laaksopainanteiden pohjoisosia. Viljelykset ovat pieniä ja sijoittuvat pääosin mäkien suotuisille huuhtoutumattomille vyöhykkeille, suoraivauksille ja järvien rantamaille. Peltoalaa on vähän. Liikkuminen on pitkään tapahtunut vain vesireittejä pitkin. Ensimmäiset varsinaiset tiet syntyivät vasta 1700-luvun lopulla. (Muhonen 2005, s. 7 ja 9)

### Luonnonpiirteet

Sumiaisten kirkonkylän maisemallisen perustan luovat alueen halki kulkeva harjujakso ja sitä rajaavat idässä ja lännessä Ala-Keitele- ja Sumiainen -järvet. Kirkonkylä sijaitsee järvien välisellä kapealla kannaksella, jonka maisemaa hallitsee karu ja kaunis luonto. Kirkonkylä sijaitsee vesistön ja harjukannaksen solmukohdassa. (Maisema-aluetyöryhmä 1993, s 110).

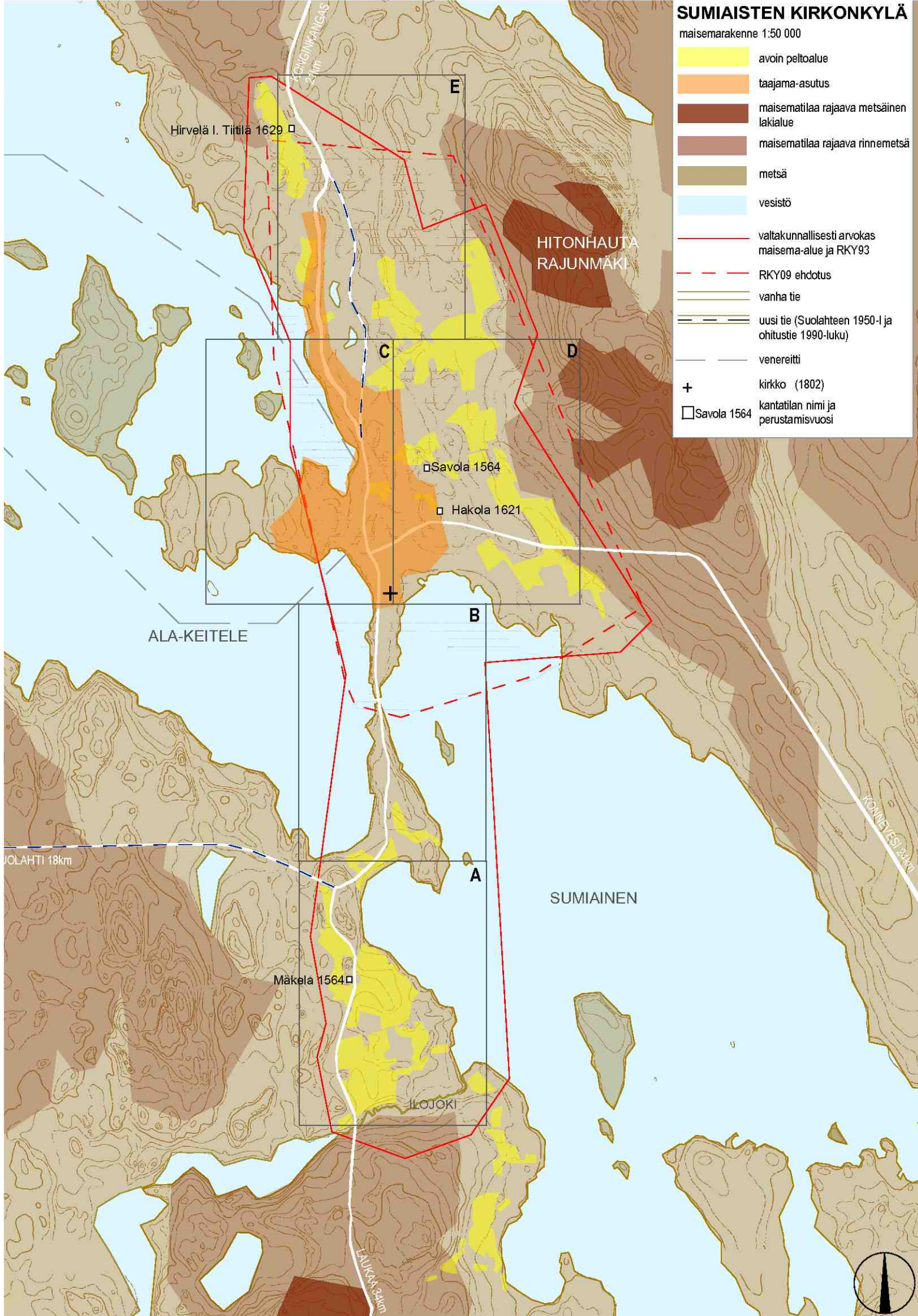
Etelä-pohjois-suuntainen harjujakso on taajaman eteläpuolella maastonmuodoiltaan tasaista vain muutamia metrejä Sumiaisenjärven pintaa ylempänä olevaa kuivaa mäntykangasta. Kirkonkylän pohjoispuolella selänne kohoaa kapeaksi terävälakiseksi "sianselkäharjuksi". Pohjoisosissa harjun laki on yli kymmenen metriä ympäristöä ylempänä. Harjujakson ympärillä maaston on kivikkoista, kallioista ja moreeniaineksia sisältävää metsäistä mäkimaa. Sumiaisten kirkonkylään kehystävät etelässä ja pohjoisessa männikkömetsien ja kuusikoiden peittämät karut kalliomaet. Koillisessa on Hitonhaudan luonnonsuojelualue. Hitonhaudan vuorelta avautuu näkymä Keiteleelle. Alueella on kaksi rotkovajoamaa. Vuoren laelta on suuremman vajoaman pohjalle n. 50 metrin pudotus. (Älli 1990, s.



# SUMIAISTEN KIRKONKYLÄ

maisemarakenne 1:50 000

- avoin peltoalue
- taajama-asutus
- maisematilaa rajaava metsäinen lakialue
- maisematilaa rajaava rinnemetsä
- metsä
- vesistö
- valtakunnallisesti arvokas maisema-alue ja RKY93
- RKY09 ehdotus
- vanha tie
- uusi tie (Suolahteen 1950-l ja ohitustie 1990-luku)
- venereitti
- +
- kirKKo (1802)
- Savola 1564
- kantatilan nimi ja perustamisvuosi



57-58). Kirkonkylän itäpuolella Hytölän tie ylittää Muinais-Päijänteen rantakivikon Jussinmutkassa. Muinais-Päijänne oli Päijänteeltä Pihtiputaan Kolimajärvelle 8500-6900 vuotta sitten ulottunut suurjärvi, jonka pinta oli yli 20 metriä nykyisen Päijänteen pintaa korkeammalla. (Jokipi 1978, s.19)

Kirkonkylän eteläpuolella harjukannaksen kapeimman kohdan poikki virtaa Kuokanjoki, joka Suomen lyhimpänä jokena yhdistää Sumiaisenjärven Ala-Keiteleeseen. Perimätiedon mukaan 10-metriä pitkä joki on kaivettu kuokalla. Selviä jään kulkusuunnan mukaisia järvilinjoja kirkonkylän tuntumassa ovat Sumiainenjärvi ja Peiponlahti. Ala-Keiteleen ranta on ollut aiemmin kirkonkylän kohdalla hiekkarantaa, mutta nykyään rannan kasvillisuus on peittänyt hiekkaiset rannat.

## Kulttuuripiirteet

Perinteinen asutus Sumiaisten kirkonkylässä on muodostunut harjuselänteelle rakennetun kyläraitin varteen sen molemmille puolille. Asutus on tyypillistä nauha-asutusta. Rakennusten sijainti kylänraittiin nähden vaihtelee. Jotkut rakennuksista ovat ihan tiessä kiinni, toiset taas tiestä etäämpänä puiden ja pensasaitojen erottamina. Rakennukset ja kookas puusto rajaavat raittitilaa.

Nykyiset viljelyt pellot sijaitsevat pääosin kylän itä- ja koillispuolella sekä etelässä Kannaksen alueella ja Mäkelänkylällä Sumiaisenjärven lounaisrannoilla. Raitin varrella avoimena peltoalueena on enää Lepänjuuren pelto. Muut aivan raitin tuntumassa olevat pellot ovat suurimmilta osin poistuneet viljelystä tai otettu rakennusmaaksi. Niitty- ja laiduntalouden muovaamia monilajisia luontotyyppisiä eli perinnebiotooppeja ovat esim. kuivat ja kosteat niityt, hakamaat ja metsälaitumet. Mäkelän kylällä mainitaan vielä 1989 tehdyssä maisema-alue selvityksessä oleva hakamaita (Maisema-alue työryhmä 1993, s 110). Tästä ei kuitenkaan enää näy merkkejä maisemassa ja alueen maataloilla ole karjaa. Lepänjuuren peltoaluetta hoidetaan niittynä. Pellot, laidunalueet ja niityt ovat aiemmin liittyneet selvemmin kirkonkylämaisemaan. Maisemakuvaa rikkovat yksittäiset kyläraitin varteen rakennetut uudisrakennukset, jotka eivät sovi raitin vanhaan rakennuskantaan. Myös kyläraitin itäpuolella sijaitseva linkkimasto häiritsee maisemakuvaa.

### KOhteet

Sumiaisten kirkonkylä on valtakunnallisesti arvokas maisema-alue (Valtioneuvoston periaatepäätös 5.1.1995). Ympäristöministeriö on käynnistänyt valtakunnallisesti arvokkaiden maisema-alueiden päivitysinventoinnin keväällä 2009. Keski-Suomen inventointi on tehty pilottina. Sumiaisten kirkonkylä on myös valtakunnallisesti arvokas rakennettu ympäristö, joten kirkonkylän asemaa maisema-alueena tarkasteltiin kriittisesti ja maisema-aluestatusta esitetään inventoinnin perusteella poistuvaksi. Jos koko maan maisema-alueiden päivitysinventointiin saadaan rahaa, inventointiryhmä arvioi, että uusi luettelo valtakunnallisesti arvokkaista maisema-alueista valmistuu päivitysinventointien ja lausuntokierrosten jälkeen vuonna 2015. Valtakunnallisesti arvokas maisema-alue tulee merkitä yleiskaavaan ja liittää merkintään kaavamääräys (esim. Alueen kulttuurihistoriallisesti arvokas maisemakokonaisuus tulee säilyttää. Siihen kuuluu raitti, vanha rakennuskanta, vesistö- ja peltonäkymät sekä vanha puusto)

Kirkonkylän alueella ei ole inventoituja perinnebiotooppeja (perinnemaisemia).

Maiseman arvojen turvaamiseksi tulisi avoimet keskeiset peltoalueet merkitä yleiskaavaan esim. MT-alueina ja liittää tähän merkintään kaavamääräys (esim. Alueen säilyminen viljelykäytössä ja avoimena on maisemakuvallisesti tärkeää, vain maatalouteen liittyvä rakentaminen sallittu)

Rajaavan metsänreunat peltojen reunoilla ja rannoilla ovat maisemassa tärkeitä kohtia. Peltoalueisiin rajautuviin AP-alueilla tulisi tonttien ja peltoalueen väliin jättää suojaava reunavyöhyke, jossa on puiden lisäksi matalia pensaita. Rantaan rajautuvilla tonteilla rantaan olisi hyvä jättää vyöhyke, jolla puusto ja muu kasvillisuus säilyy luonnonmukaisena.





1930-luvun ilmakuvassa raitin varren rakennuksista kirkko, vanhempi koulurakennus, Kulmala ja Lepänjuuren talo ovat paikoillaan. Rakennukset eivät muodosta yhteinäistä nauhaa raitin varrella. Raittia ympäröivät avoimet pelto- ja niittyalueet. Karttaan on merkitty vihreällä laidunalueet. Pappilanpeltojen alue on vielä suota.

Ilmakuva: Sumiaisten kirjaston kokoelmat

Kartta vuodelta 1940



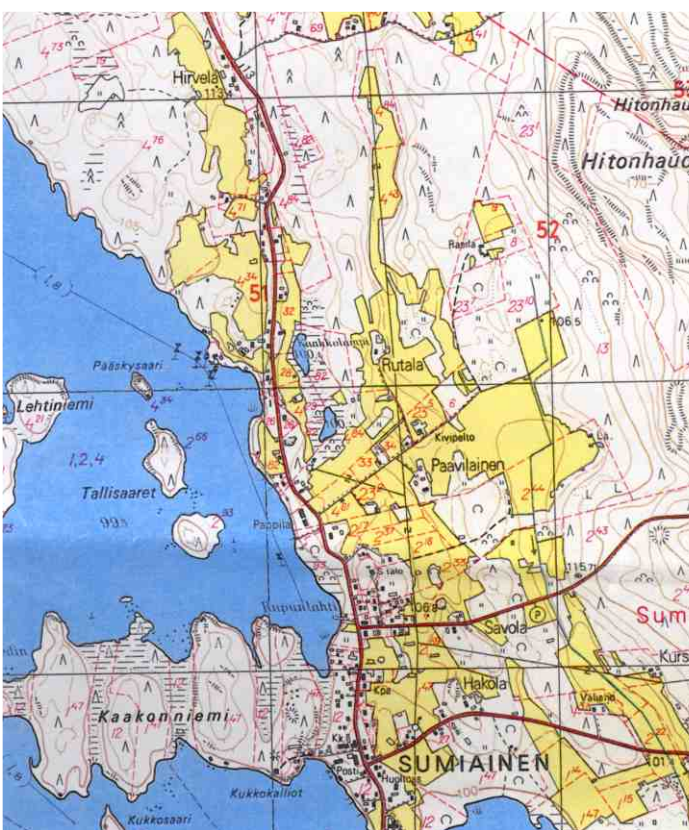




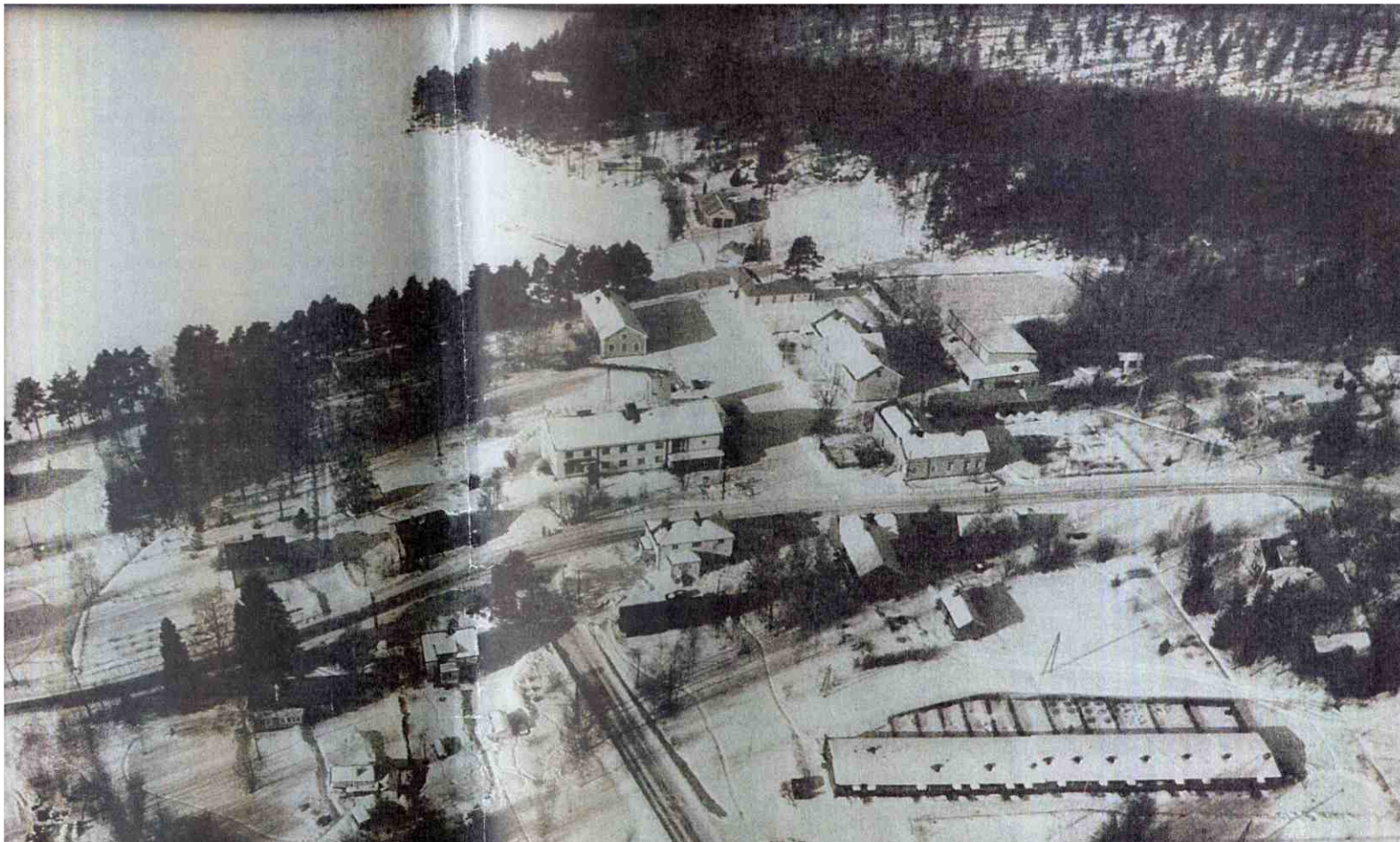
1950/60-luvun ilmakuvassa näkyy, miten sodan jälkeinen vilkas rakennustoiminta vaikutti raitin ilmeeseen. Uusi kuntala ja terveystalo sekä lukuisat asuinrakennukset ovat nousseet raitin varteen. Avoimet pellot näkyvät edelleen raitille.

Ilmakuva: Sumiaisten kunnan arkisto

Peruskartta vuodelta 1961



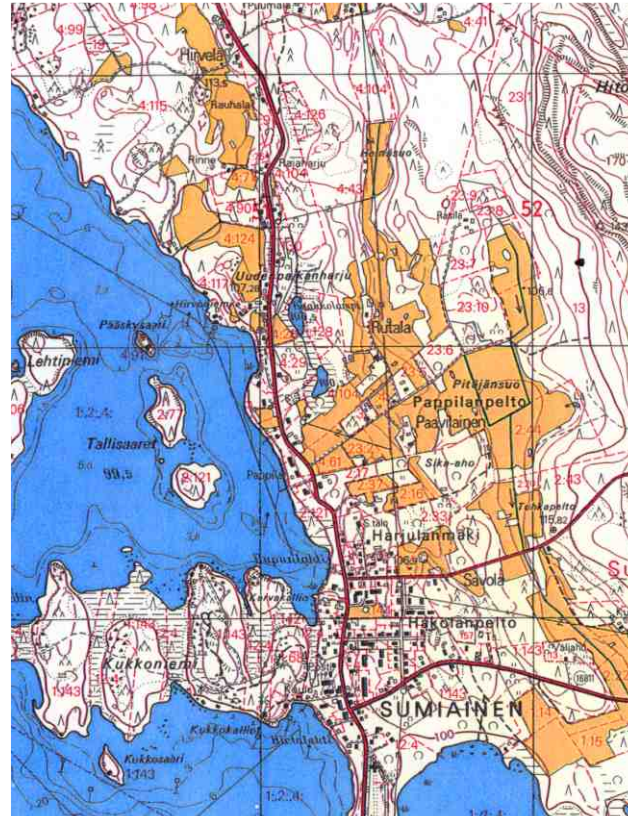




Raitin tuntumassa olevat pellot ovat muuttuneet tonttimaaksi. Ennen nykyisen ohistustien rakentamista tulivat Pappilanpellot aivan raittiin kiinni. Ne ovat viimeiset laajat peltoalueet, joihin on ollut näköyhteys suoraan raitilta.

Vuonna 1983 uusia pankkirakennuksia ei ole vielä rakennettu, vaan Kuntalan ympäristössä on vielä vanhat kaupparakennukset, samoin koulun pihassa on vielä vanhat talousrakennukset.

Ilmakuva Sumiaisten kunnan arkisto







### 2.3. Rakennettu ympäristö

Sumiaisten kirkonkylä on säilynyt idyllisenä kirkonkylämiljöönä karussa Keski-Suomen järvisuudun maisemassa. Kylänraitti kiemurtelee edelleen keskeisenä liikenneväylänä. Vesistöjen väliin jäävällä kannaksella sijaitseva nauhamainen kylä on rakentunut kylätien varrelle, etupäässä Hakolan ja Savolan kantatilojen ja seurakunnan maille. Sumiaisten kylänraitti on alkanut hahmottua 1800-luvun lopussa ja sen varrella sijaitsee edelleen Sumiaisten kirkonkylän keskus. Rakennuskanta on sekä tyyliään että ajallisesti vaihtelevaa, mutta kirkonkylän keskustassa ei ole kerrostaloja tai laajoja parkkikenttiä. Raittiympäristön rakenne on säilynyt hienosti. Rakennukset ja kasvillisuus rajaavat tietä ja luovat mittakaavaltaan miellyttävän "raititilan". Monessa kirkonkylässä näin ei enää ole, vaan tieympäristö on hajanainen. Raittimiljööllä on kulttuurihistoriallista, rakennushistoriallista ja maisemallista merkitystä.

Rakennukset ovat sijoittuneet harjumuodostelman päällä kiemurtelevan raitin varrelle. Sumiaisten Peiponsalmen - Tankolammentien varrelle syntyneen maantien varteen syntyi asumusjono vuonna 1802 rakennetulta kirkolta Peiponlahteen saakka 1800-luvulla. Asumusjono täydentyi tiiviiksi nauhakyläksi 1900-luvun puoliväliin mennessä. Rakennuskanta on tyyllisesti varsin vaihtelevaa. Vanhin rakennuskanta on puurakenteista ja satulakattoista.

Vesireitit olivat pitkään tärkeitä kulkureittejä Keski-Suomessa. Vuonna 1786 valmistui ratsutie Vanhalta Laukaan tieltä Koivistolta Rautalammin (Suonenjoen) kautta Kuopioon. Sumiaisten kirkolta on ollut vanhastaan jonkinlainen tieyhteys tälle vanhalle Laukaan tielle Laukaan ja Rautalammin välille. Kun Keitelelän länsirannalla ei ollut kulkukelpoista tietä, kulkivat viitasaarelaiset Jyväskylän-matkansa Sumiaisten kautta vuoteen 1890 saakka. Talvitie ja vesireitit johtivat Peiponlahteen, josta rakennettiin tie Sumiaisten kirkolle vuonna 1849. (Jokipi 1978, s. 165) Sumiaisten raitin liikenteellinen merkitys on ollut suuri 1940-50-luvulla, jolloin esimerkiksi Jyväskylän ja Viitasaaren väliset bussilinjat ovat kulkenet Sumiaisten kautta.

Kylänraitin keskus on 1800-luvun lopussa syntynyt vanhan kansakoulun, kunnantuvan ja Hytösen kauppakiinteistöjen rakentamisen jälkeen Ala-Keiteleen lahteen avautuneen laivalaiturin kupeeseen. Raitti on pääosin säilyttänyt perinteisen ilmeensä, vaikka raitin varrelle on rakennettu kevyen liikenteen väylä ja 1990-luvun liikerakennuksia. 1800-luvun alussa paikkansa saanut kirkko, tapuli ja hautausmaa ovat raitin vanhinta kerrostumaa. Raitin varrella on myös useita muita edustavia julkisia rakennuksia (esimerkiksi pappila 1860-luvulta, seuratalo Harjula ja työväentalo 1930-luvulta sekä kuntala ja terveystalo 1950-luvulta).

Raitilla on useita kirkonkylän perinteisiä kauppaliikkeitä tai muita palvelurakennuksia sekä niihin liittyviä varasto- ja makasiinirakennuksia. Ensimmäiset kaupat avattiin Sumiaisten kirkonkylälle 1860-luvulla (Soukka 1968, s.16). Joidenkin raitilla säilyneiden kaupparakennusten historia ulottuu 1890-luvulle (Kulmala ja Lepänjuuri), mutta ne ovat nykyisin asuinkäytössä. Kauppa- ja pankkirakennuksilla on omaleimainen ilme. Liikerakennuksia on muutettu asuinkäyttöön. Liiketoiminnan säilymistä raitin varrella tulisi tukea, sillä se pitää raitti-ilmeen elävänä.

Raittikokonaisuuden arvoa rakennettuna ympäristönä lisäävät sen läheisyydessä olevat vanhat maatilakeskukset Hakola, Savola ja Tie-Mäkelä, joilla on erityisen arvokasta vanhaa rakennuskantaa. Näillä tiloilla on myös pitkä

historia, sillä ne on perustettu 1500-1600-luvuilla.

Suurten tilakeskusten lisäksi alueella on säilynyt pienasumuksia kuten Kuoppala, Törmälä, Orpola, ja Katajamäki. Pienasumukset, esimerkiksi mäkituvat, ovat harvinaistuneet ja siksi Sumiaisten raitin varren kohteet ovat arvokkaita esimerkkejä tästä rakennustyyppistä osana kirkonkyläympäristöä. Kirkonkylän pienasutus kehittyi muuhun Keski-Suomeen nähden verrattain hitaasti. Oikeastaan vasta 1920-30-luvuilla syntyi pienasutusta isompien talojen vuokramaille.

Pihapiireihin kuuluu pieniä talousrakennuksia. On tärkeää, että rakennusten mittakaava säilyy niin, että talousrakennuksia pidetään kunnossa ja niitä muutettaessa ne edelleen säilytetään edelleen pienimittakaavaisina ja alisteisina pihan päärakennuksille. Huoltoaseman ja Hakolan rannassa on säilynyt perinteisiä venekoppeleita.

Sumiaisten kirkonkylän nauhakylärakennetta täydensi 1900-luvun puolessa välissä sotien jälkeinen pientalorakentaminen, jolla on hyvin merkittävä rooli nykyisessä kirkonkylämaisemassa. Tyypipiirustusten mukaan rakennetut pihapiirit istuvat hyvin raittimaisemaan. Asuinrakennukset ovat tyypillisiä 1½ - kerroksisia lautavuorattuja nk. rintamamiestaloja. Talot ovat harjakattoisia, pohja-alaltaan pieniä ja lähes neliömäisiä puisia rakennuksia. Huoneet ryhmittyvät rakennuksen keskelle sijoitettujen tulisijojen ja hormiryhmän ympärille. Rakennusten julkisivut on verhottu yhtenäisin silein vaaka- tai pystylautaverhouksin, niiden ikkunat ovat melko pieniä ja rakennuksissa on yleensä pienehkö lasi- tai avokuisti. Sumiaisissa rakennettiin jälleenrakennuskaudella myös kaksikerroksia rapattuja asuinrakennuksia (esim. Sumpu). Jälleenrakennuskaudella rakennettiin raitin varrelle myös kunnantalo ja terveystalo sekä kaupalliikeitä.

Uudempi asuinrakentaminen on sijoittunut enimmäkseen raitin itäpuolelle. 1970-80-luvulla pientalorakentaminen keskittyi raitin itäpuolelle (esim. Kirjurintie). Tiiliverhoitujen yksikerroksisten omakotitalojen alueen yleisilme on suhteellisen ehyt. Pihapiireihin on rakennettu lautarakenteisia piharakennuksia. Pensasaidat ja pihapuut tekevät pihoista viihtyisiä. Uusimmat asuinalueet ovat Raiviontien varrella sekä Kukonniemessä. Uudet asuinalueet ovat aivan raitin ja palveluiden läheisyydessä, mutta ne eivät kuitenkaan näy raitille.

Sumiaisten alueen rakennettua ympäristöä on inventoitu 1988 (115 kohdetta) ja 2006 (58 kohdetta). Inventoidut rakennukset ovat pääosin vanhoja, ennen 1940-lukua rakennettuja. Inventoinnissa kerätään rakennuksesta sen rakentamiseen, käyttöön ja siinä tehtyihin muutoksiin vaikuttaneita historiallisia tietoja. Inventointityö perustuu kenttätöihin – rakennuksen tarkasteluun ja omistajien haastatteluun paikan päällä. Rakennusinventoinnin tarkoituksena on etsiä ja luetteloida erilaiset perinteiset tai omaleimaiset rakennukset, rakennusryhmät, kulttuurimaisemat ja alueet, jotka kuvastavat erilaisia historiallisia vaiheita, rakentamistapoja, elinkeinoja ja ympäristöarvoja. Uudempi rakennuskanta on jäänyt inventointien ulkopuolelle.

#### KOhteet

Sumiaisten kirkonkylän raitti ympäristöineen on valtakunnallisesti merkittävä rakennettu kulttuuriympäristö (RKY1993). Museovirasto päivittää parhaillaan tätä listaa, joka on useiden lausuntokierrosten jälkeen valmistumassa vuonna 2009 (RKY 2009). Sumiaisten kirkonkylän valtakunnallisesti arvokkaan raitin rajausta on ehdotuksessa muutettu, niin että arvokas alue rajautuu etelässä Kuokanjokeen.

Koska listaa ei ole vielä vahvistettu, voitaisiin kaavaan merkitä vanha rajausta, joka on lähes yhteneväinen valtakunnallisesti arvokkaan maisema-alueen rajauksen kanssa. Kaavassa olisi siis vain yksi rajausta (va-m). Raitin ydinalue Kuokanjoelta raitin pohjoispäähän merkitään lisäksi rasterimerkinnällä. Merkintää tulisi liittää suojelumääräys.

Yhtenäisille 1950-luvun pihapiireille tulee yleiskaavassa osoittaa voimaan Äänekosken kaupungin 1940-50-luvun pientaloalueiden rakentamistapaohjeet.



Alueen kyläkuvallisesti merkittävät, rakennushistoriallisesti ja maisemallisesti arvokkaat rakennukset tulee osoittaa kaavassa sr-merkinnällä ja suojelumääräyksellä. Merkintää voidaan täydentää rasterilla, joka osoittaa arvokkaan pihapiirin (Hakola, Savola, Lepänjuuri). Rakennussuojelu on tutkittava tarkemmin asemakaavoja uudistettaessa. Yleiskaavassa sr-merkinnällä tulee osoittaa kirkko ympäristöineen, kuntala, vanhat koulut, Hytösen kauppa (Kulmala), Lepänjuuri, Hakola, Savola, seurantalo Harjula, Haasianmaa, pappila ja työväentalo.

Kylämaisemallisesti tärkeitä kohteita on listattu tässä raportissa. Nämä kohteet kuuluvat yleiskaavan raittimerkinnän sisään ja niiden suojeleminen ratkaistaan asemakaavassa. Näiden kohteiden arvot tulee huomioida osana raittiympäristöä esimerkiksi rakennuslupia myönnettäessä.