



## 4. Suunnitelmat

### 4.1. Koulu

Oppilaiden ja opettajien kanssa pidettiin yhteinen pihan suunnittelupäivä toukokuussa 2009. Suunnittelupäivässä esiin tulleita toiveita on suunnitelmassa toteutettu seuraavasti:

- Vaaralliseen rinteeseen on sijoitettu liuku- ja kiipeilyrinne sekä istuksia rajoittamaan liikkumista. Samalla on toteutettu toive isosta liukumäestä

- Opettajien parkkialue on uudelleen järjestelty ja siihen on suunniteltu sepelipäällystys. Alapihan valaistusta on parannettu, samoin yläpihan leikkialueen. Uudet valaisimet ovat samanlaisia kuin päiväkodin pihassa.

- Poissiirrettävän luistinkopin tilalle on siirretty keinu yläpihalta ja sen viereen on suunniteltu uusi keinu

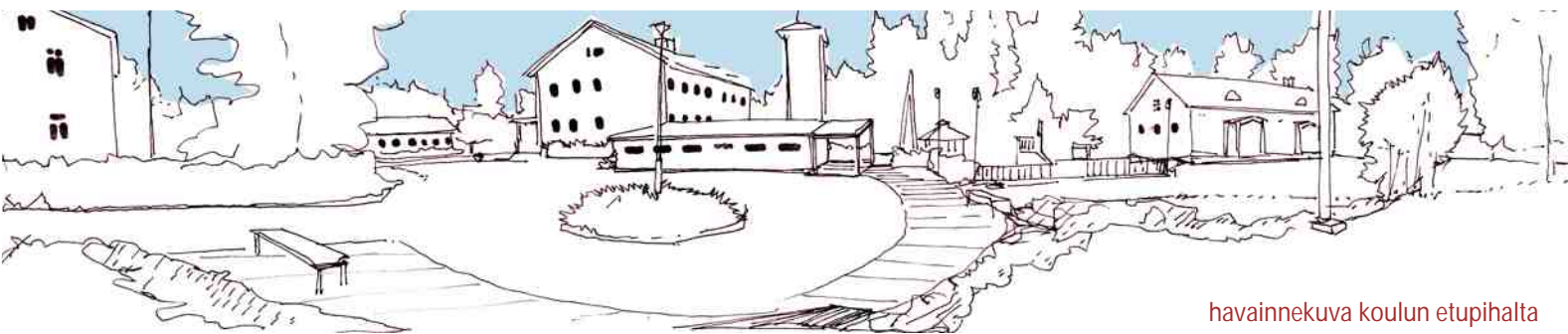
- Rantaan on suunniteltu uusia istuskeluryhmiä sekä tasapainoiluvälineitä

- Liikkumista koulun pihalla on paikoin uudelleen järjestelty (polku yläkoulun luona, sorapolku rinteessä) ja autojen liikkumista on rajattu,

- Kulunut ja kitulias nurmialue kirjaston nurkalla on korvattu seulanpääkiveyksellä (mukulakivellä), joka kiinnitetään paikalleen kuivabetonilla, niin että päällysteestä tulee helposti puhdistettava ja turvallinen. Kirjaston alakerran sisääntulon yhteyteen tarvitaan turvakaide putoamisvaaran takia.

- Pihaan on sijoitettu uusia hyötykasveja ja pensaita

- Sisäpihan keinu on poistettu ja sora-alueelle on sijoitettu uusi istuskeluun ja tasapainoiluun sopiva pöllilympyrä. Koripallokenttää on parannettu.



havainnekuva koulun etupihalta

Koulun rannasta hienot on hienot näkymät rantaan ja niitä on haluttu avata korvaamalla orapihlaja-aita matalammalla istutuksella ja uudella nurmikkoalueella yläkoulun edessä. Keltaisen yläkoulun edusta on nyt epämääräinen. Koulun edessä olevat epäsiistit pyörä- ja odottelukatokset on siirretty pois. Uudet pyörätelineet ovat matalat ja katoksettomat (esim. lappset 060105-80). Uusi odottelukatos taas on sijoitettu Kuntalan matalan osan jatkoksi. Uuteen katokseen on entisiä suurempi ja sinne sijoitettaisiin penkkejä ja naulakot reppuja varten.

Varsinaista toria tai ulkoilmateatteria koulun pihaan ei ole suunniteltu sijoitettavaksi. Torialue suunnitellaan kaupan ja jätepiesteen viereen Taipaleentien varteen.



#### KUVAT

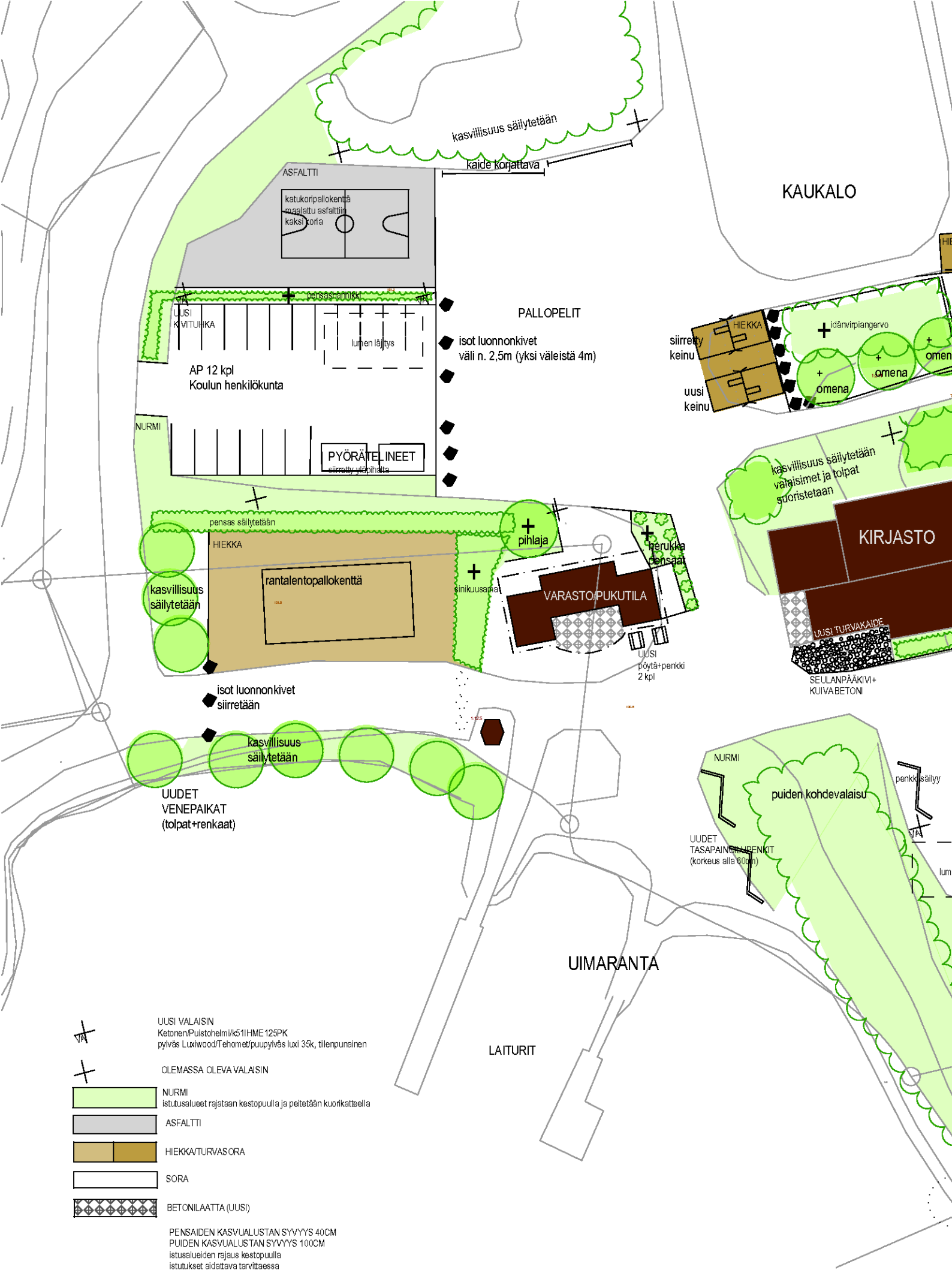
Viereinen sivu

Yllä: Suosittu leikkialue 'Leikkisä' säilyy.  
Keskellä: Alakoulu muutettiin kesällä 2009 kokonaan koulukäyttöön.

Alla: Kaiteelta on kirjaston alakerran sisäänkäynnin laatoille vaarallinen pudotus.

Tämä sivu

Keskellä: Odottelukatokset ovat liian pienet.  
Alla: Rinneliukumäki Jyväskylän Keljon koulun pihalla. Samanlainen liuku on suunniteltu jääkiekkokaukalon rinteeseen.







ÄÄNEKOSKEN KAUPUNKI  
KAAVOITUSTOIMISTO

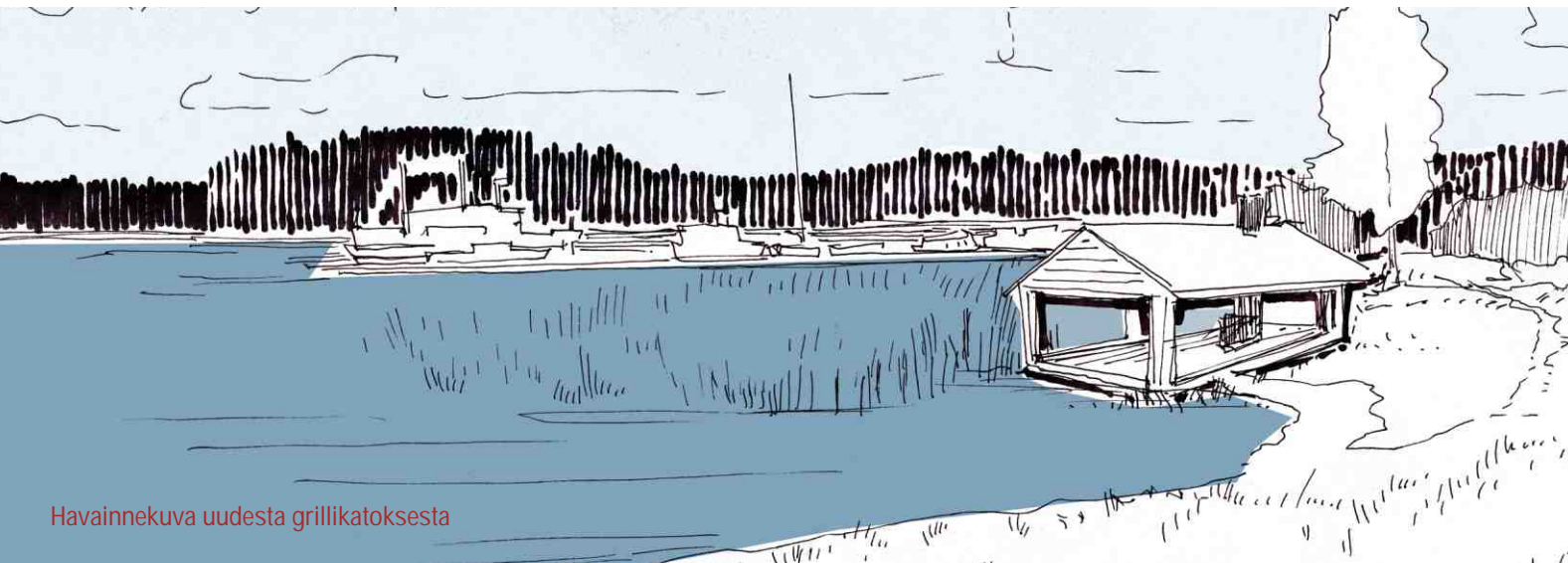
# SUMIAISTEN KOULUN PIHA

PIHASUUNNITELMA

18.8.2009

1:500

ark.yo  
Virva Savolainen



Havainnekuva uudesta grillikatoksesta

## 4.2. Satama

Sataman alueen suunnitelman lähtökohtana on ollut järvinäkymän avaaminen ja viihtyisyyden sekä palveluiden parantaminen. Satama on kesäaikaan hyvin tärkeä väylä Sumiaisiin tuleville matkailijoille. Sataman siisti ja hoidettu ilme toivottaa heidät tervetulleiksi. Satamassa voisi olla esimerkiksi kesäkukkia tai ulkoilmataideteos. Kertaluontoisten parannusten lisäksi avainasemassa on jatkuva hoito.

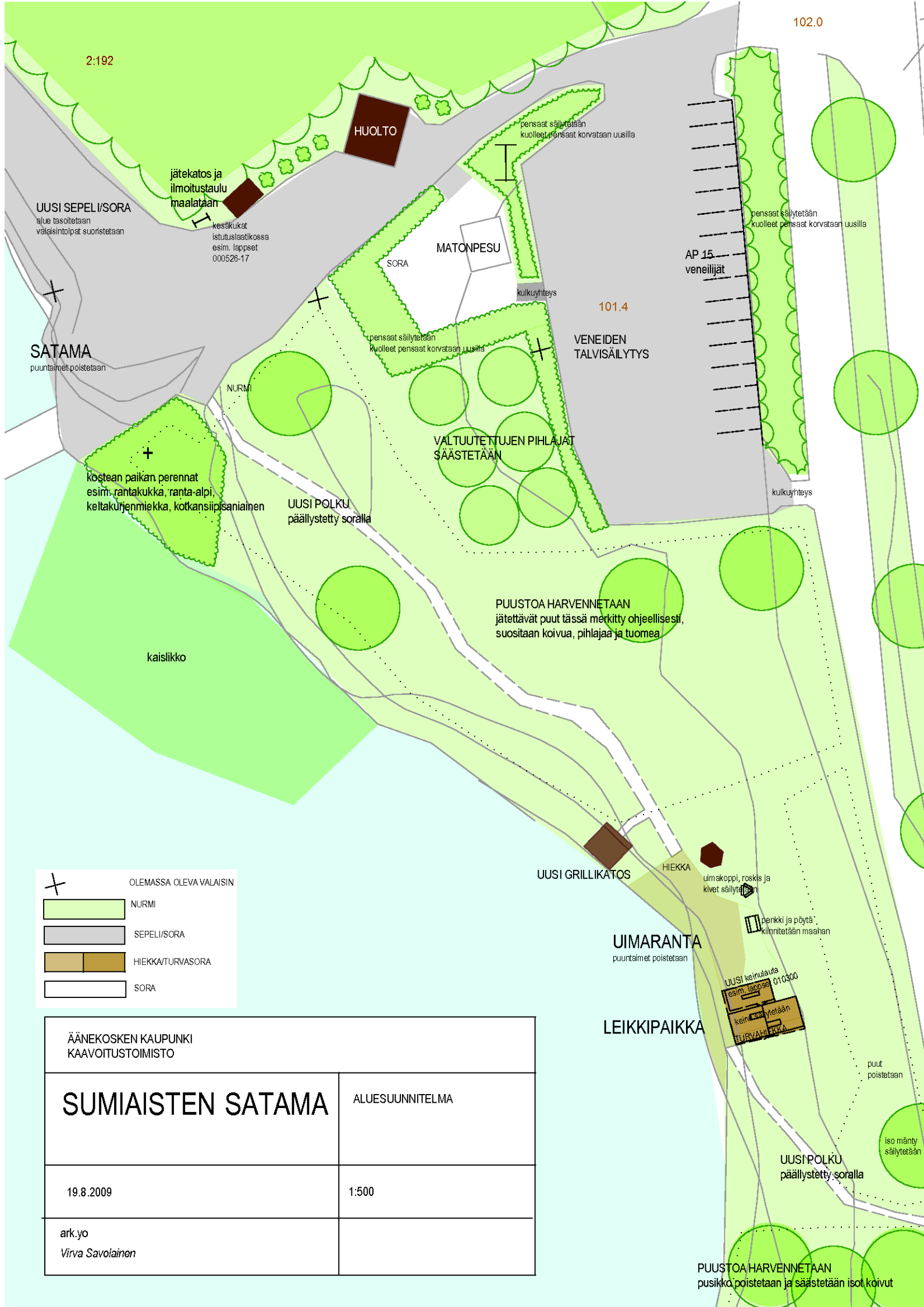
Vesistönäkymän avaamiseksi suuri osa puista poistetaan ja nurmialueelle jää vain yksittäisiä puita. Sataman alue on ollut aikaisemmin avoin, joten puuston karsiminen palauttaa avarat näkymät. Raitilta näkyy vesistöön vain muutamassa kohdin ja satama on yksi niistä paikoista.

Kaislikko säilytetään ja rantaan istutetaan lisää siinä nyt jo viihtyviä kostean paikan perennoja/luonnonkasveja kuten rantakukkaa ja rentukkaa. Sataman istutuksia tulisi hoitaa poistamalla kuolleet pensaat ja korvaamalla ne tarvittaessa samoilla angervopensaille. Jätekatos ja ilmoitustaulu maalataan puna-valkeiksi huoltorakennuksen tapaan. Sataman sorapäälysteinen alue on ollut hyvin kostea ja siihen kertyy lätäköitä. Alue tasoitetaan uudella sora/sepelikerroksella. Rannasta poistetaan putaimet.

Rantaan on perustetaan uusi sorapintainen polku ja rakennetaan uusi grillikatokas asukkaiden ja veneilijöiden käyttöön. Grillikatoksen voisi rakentaa aivan rantaan perinteisten venekoppeliin tyyliin. Mallia voi ottaa esimerkiksi huoltoaseman rannan koppeleista. Katos avoimella paikalla ei houkuta niin helposti ilkivaltaan. Rannassa oleva katos myös houkuttelee veneilijöitä pysähtymään ruokailemaan kirkonkylään.

Uimaranta ja leikkipaikka-alue säilytään ennallaan. Leikkivälineiden turva-alueelle tuodaan tarvittava turvahiekka ja irtokalusteet kiinnitetään maahan. Jos yhteisomistuksessa oleva rantasauna kunnostetaan veneilijöiden vuokrasaunaksi, voi rantapolkua jatkaa myös sinne.





UUSI SEPELI/SORA  
alue tasoitetaan  
väläisintolat suoritetaan

jätekatos ja  
ilmoitustaulu  
maalataan

kesäkkäät  
istutuslaatikossa  
esim. lapheet  
000526-17

HUOLTO

pensaat säilytetään  
kuolleet pensaat korvataan uusilla

pensaat säilytetään  
kuolleet pensaat korvataan uusilla

MATONPESU

SORA

kulkuyhteys

AP 15  
veneilijät

101.4

VENEIDEN  
TALVISÄILYTYS

SATAMA  
puuntaimet poistetaan

pensaat säilytetään  
kuolleet pensaat korvataan uusilla

NURMI

VALTUUTETTUIJEN PIHLAJAT  
SÄÄSTETÄÄN

kulkuyhteys

koستان paikan perennat  
esim. rantakukka, ranta-alpi,  
keltakurjenmieikka, kotkansiipisaniainen

UUSI POLKU  
päällystetty soralla

PUUSTOA HARVENNETAAN  
jätettävät puut tässä merkitty ohjeellisesti,  
suositetaan koivua, pihlajaa ja tuomea

kaislikko

✕ OLEMASSA OLEVA VALAISIN

	NURMI
	SEPELI/SORA
	HIEKKATURVASORA
	SORA

UUSI GRILLIKATOS

HIEKKA

uimakoppi, roskis ja  
kivet säilytetään

UIMARANTA

puuntaimet poistetaan

penkki ja pöytä,  
kiinnitetään maahan

UUSI keinulauta  
esim. lapheet 010300

keinulaudat  
säilytetään

TURVAHIEKKA

LEIKKIPAIKKA

puut  
poistetaan

ÄÄNEKOSKEN KAUPUNKI  
KAAVOITUSTOIMISTO

## SUMIAISTEN SATAMA

ALUESUUNNITELMA

19.8.2009

1:500

ark.yo  
Virva Savolainen

UUSI POLKU  
päällystetty sorallaiso mänty  
säilytetään

PUUSTOA HARVENNETAAN  
pusikko poistetaan ja säästetään isot koivut





Havainnekuva uudetelta torilta  
Kuvat alla: torialue nykytilassa ja torikauppaa kaupan pihassa



### 4.3. Tori, jätepiiste ja kauppa

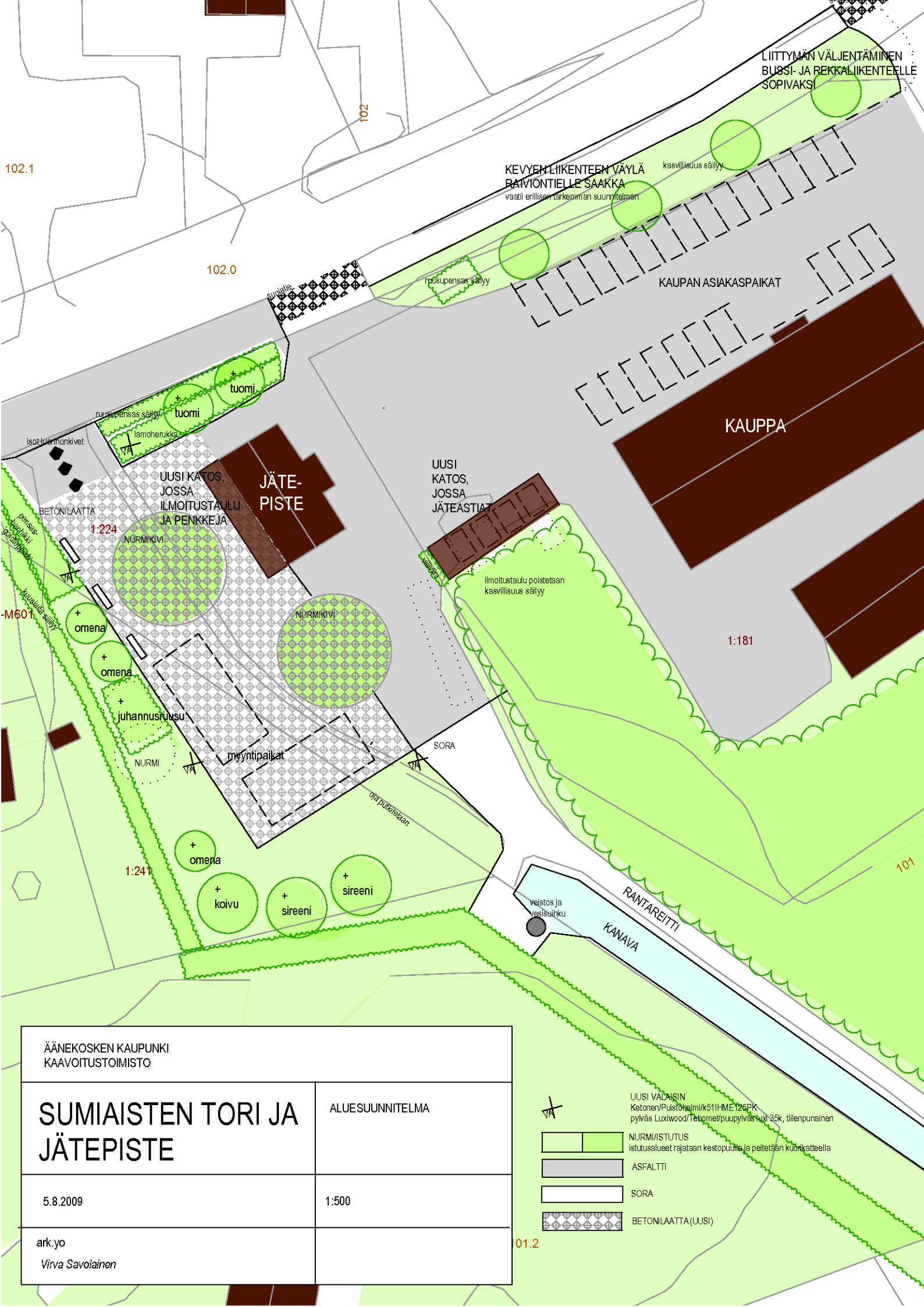
Voimassa olevassa yleiskaavassa torialueeksi osoitetun alueen keskelle on rakennettu alkujaan grillinä toiminut nykyinen jätepiiste. Kierrätyspiste on alueen ainoa ja se on ahkerassa käytössä. Lisäksi alueella on sijoitettu mökkiläisten yhteisroskikset ja paperikeräysastiat. Alue näyttää epäsiistiltä.

Satunnaiset torikauppiat pystyttävät kojunsa kaupan parkkialueelle. Ilmoitustaulu on käsiteltyä pyöröpuuta ja se on vinossa. Venerantaan johtava "kanava" on viehättävä vesiaihe, mutta hoitamattomana se vaikuttaa enemmän ojalta. Vettä kierrättänyt pumppu on rikkoonnut. Jätepisteen ja kaupan ympäristö on karu.

Torialueen kohentamissuunnitelmassa on lähdetty vesistönäkymästä. Jätepisteen takaa näkyy Sumiaisjärvi ja kaunis kaarisilta. Alue on kaupungin omistuksessa ja putkittamalla oja, saataisiin siitä pikkutori. Torin päällystykseen voisi käyttää betonikiveä ja ruohokiveä, joka toisi vihreyttä torialueelle. Jätepisteen räystäään lippaa voisi jatkaa niin, että torille saataisiin pieni katos ilmoitustaulua, penkkejä ja vaikka esiintymistä varten. Torialueen voisi rajata istutuksilla. Torille sijoitettaisiin istuimia sekä valaisimia.

Kyläyhdistys suunnittelee veistosta kanavan päätteeksi ja se sopisi hienosti osaksi toria. Samoin Rantareitti alkaisi torilta ja jos rantametsiin saataisiin lampaista, olisivat ne ihan lähellä toria.

Nykyisen ilmoitustaulun paikalle rakennettaisiin jätekatos, johon kerättäisiin kaikki irralliset jäteastiat alueelta.



ÄÄNEKOSKEN KAUPUNKI  
KAAVOITUSTOIMISTO

# SUMIAISTEN TORI JA JÄTEPISTE

ALUESUUNNITELMA

5.8.2009

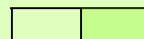
1:500

ark.yo

Virva Savolainen



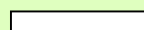
UUSI VALAISIN  
Ketonen/Puisto/almi/k51IHME126PK  
pylväs Luxiwood/Tebomet/puupylväs tuu 35k, tilienpunainen



NURMIKIVISTUTUS  
istutusalueet rajataan kestopuuhilla ja peitetään kookkateella



ASFALTTI



SORA



BETONILAATTA (UUSI)

01.2





## 5. Lopuksi

### 5.1 Arvot, identiteetti ja ominaispiirteet

Sumiaisten kirkonkylä on vesistöjen ja harjunkannaksen solmukohtassa sijaitseva kirkonkylä, joka ytimenä on raitti. Raitin tuntumassa on kivikautisia asuinpaikkoja ja 1500-luvulta asti asutettuja tilakeskuksia. Raitin varrella on useita 1800-luvulta peräisin olevia hyväkuntoisia ja edustavia rakennuksia. Jälleenrakennuskauden 1940-50-luvun rakennukset istuvat raittiympäristöön sopuisasti. Raitin varren historiallista rakennuskantaa on myös kunnostettu ja ennallistettu. Pitkä asutushistoria, arvokas vanha rakennuskanta ja hyvin säilynyt raittikylärakenne lisäävät alueen arvoa.

Uudempi rakennuskanta sopii vaihtelevasti raittiympäristöön. Korjaaminen ja mahdollinen täydennysrakentaminen tulisi tehdä ominaispiirteet säilyttäen. Raitin rakennuskanta on pienimittakaavaista ja pihapiireissä on useita rakennuksia. Asuinrakennuksella tai kaupparakennuksella on hallitseva asema pihapiirissä. Pihapiirien täydentäminen ja muutokset on tehtävä mittakaava säilyttäen. Mahdollisen uuden rakennuskannan tulisi sijoittua raitin varrelle niin, että raittitala ja raitin ilme säilyy. Raitin varrelta ja lähiympäristöstä ei tulisi purkaa rakennuksia.

Sumiaisten kirkonkylä on ympäristössä korjaukset ja mahdollinen täydentäminen tulisi tehdä perinteisillä materiaaleilla ja vanhaa säilyttäen. Lautaverhous ja harjakattoisuus ovat vanhemman rakennuskannan piirteitä, jotka voi ottaa lähtökohdaksi korjaamisessa ja uuden suunnittelussa. Arvokkaaseen ympäristöön rakentamiseen suositellaan aitoja materiaaleja. Materiaalijäljitelmiä kuten tiilikuvioitua peltikatetta, palahuopaa ja peltijulkisivuverhousta tulisi välttää. Katemateriaaliksi sopivat konesaumattu pelti, urapelti, tiili tai kolmiorimahuopakate ja katteen värin olisi hyvä olla tumma (musta, grafiitinharmaa tai ruskea)

Oman kodin rakentaminen on unelmien toteuttamista. Mitä keskeisemmälle alueelle rakennushanke sijoittuu, sitä enemmän on kyse meille kaikille yhteisen maiseman muutoksesta. Maankäyttö- ja rakennuslaki edellyttää uudisrakennukselta sopivuutta ympäristöönsä. Arimpia rakennuspaikkoja ovat avoimet peltomaisemat ja arvokasta rakennuskantaa omaavat kyläkeskustat. Parhaiten ympäristöönsä sopiva rakennus syntyy, kun huomioidaan olemassa olevan rakennuskannan ominaispiirteet: mittakaava, muoto, materiaalit, sijoittelu maisemassa, värit ja pihasuunnittelu.

Viljelyn rooli kirkonkylämaisemassa on muuttunut ja lisää maatalousalueita on poistumassa. Olisi hyvä, jos avoimet peltoalueet voisivat edelleen säilyä avoimina, vaikka maatalouskäyttö loppuisi. Avoimien pelto- ja vesistö näkymien säilyminen olisi toivottavaa. Pusikoiden raivaus ja harvennus tulisi tärkeillä paikoilla suorittaa säännöllisesti. Kookas puusto on osa vanhan raitin tunnelmaa ja yksittäisiä kookkaita vanhoja puita olisi hyvä säästää.

Pihoissa olisi hyvä suosia perinteisiä maaseutu ympäristön kasvilajeja (luonnonpuut, syreenit, angervot, ruusut, tutuimmat perennat ja luonnonkasvit kuten niittykukat).

## 5.2 Kehittämissideoita

Maiseman ja kulttuuriympäristöön liittyviä kehittämissuunnitelmat ja ideat on esitelty luvussa kolme. Näistä toimenpiteistä osa sopisi Äänekosken kaupungin toteutettavaksi. Kyläyhdistys on suunnitellut maisemanhoitohanketta kirkonkylälle ja sen osana voitaisiin esimerkiksi tehdä maisemanhoitotöitä (kunnostukset, raivaukset ja maalaukset). Lisäksi Sumiaisten kirkonkylään liittyviä elinkeinotoimintaa, asumiseen ja raitin ilmeeseen liittyviä kehitysideoita on listattu alle:

### Elinkeinotoiminta

- Alueella on yli 700 kesäasuntoa, joiden käyttäjät voisivat ostaa monenlaisia palveluita. Mökkiläispalvelut kuten mökkitalkkarit (auraus, lämmitys, pihatyöt, pienet kunnostustyöt), lastenvahtipalvelut, venesatamaan ja leirintäalueeseen liittyvät palvelut (esim. veneilijöiden mahdollisuudet vuokrata saunoja), "mökkipesula" (itsepalvelupesukone mökkiläisille vuokrattavaksi)... Mökkiläisten halukkuutta ostaa erilaisia palveluita voisi selvittää.
- Elintarviketilaus/varaus palvelut (ruokakori, valmisruoka tms)
- Maaseutumatkailupalvelut: majoitus, ohjelmapalvelut, pyöräily, sauvakävely, melonta, kalastus, hevosmatkailu sekä luonnonkatselu ja -kuvaus. Liikkumisvälineiden kuten polkupyörien ja kanoottien vuokraus.
- Kylämatkailun on valittu yhdeksi seuraavien vuosien maaseudun matkailun kehittämisteemaksi. Kylämatkailukohteessa kyläläiset toimivat yhteistyössä tuottaakseen matkailijoille kokonaisvaltaisen matkailuelämyksen kylässä ja sen ympäristössä. Matkailijat ovat koko kylän vieraana, ja he pääsevät tutustumaan läheltä aitoon, paikalliseen kulttuuriin. Matkailijoiden tuoma taloudellinen hyöty jakaantuu mahdollisimman monelle kyläläiselle. Teema sopisi loistavasti Sumiaisiin ja kylämatkailun kehittämishankkeen tuloksia kannattaa seurata: <http://www.maaseutupoliikka.fi/teemaryhmat/matkailu/kylamatkailu>

### Asuminen

- Hyvät lähivirkistys mahdollisuudet luonnossa ovat ehdottomasti Sumiaisten vetovoimatekijä. Uusien asukkaiden houkuttelua varten kirkonkylän ja lähialueiden virkistysmahdollisuuksista olisi hyvä koota kartta (uimapaikat, talviuintipaikat, polut, ladut, Petäjäsaari, Hitonhauta, melontareitit)
- Kestävän kehitykseen liittyvät ideat: lähiruoka-, kimppakyyti ja kirpputoripalstat kyläyhdistyksen nettisivuille
- "Tullaan tutuiksi" -iltojen jatkaminen, aktiivinen kylätoiminta ja tapahtumat kyläläisille
- Etätyön tukeminen: internetyhteydet, postipalvelut, tila etätyön tekemiselle
- Harrastusmahdollisuuksista tiedottaminen (liikunta, kutominen, vuokraviljelypalstat, lasten harrastusmahdollisuudet, kurssit). Näitä voisi listata esim. kyläyhdistyksen nettisivuille

### Raitin houkuttelevuus

- Laiduntaminen ja maatilain eläimet sopivat hyvin raitin varteen.
- Yhtenäiset opasteet palveluihin raitilla
- Maalaismaiset istutukset pihapiireissä ja liikerakennusten pihalla
- Kuokanjoen kohdalla on pieni vesilintu-aideteos Sumiaisjärven raitilla. Idea voisi jatkaa läpi raitin. Sinne tänne vähän yllättäviin paikkoihin voisi sijoittaa pieniä ulkoilmaa kestäviä taideteoksia. Esimerkiksi eläinteema olisi omiaan maalaiskirkonkylän raitille: raitilla voisi olla lisää lintuja, siili, rusakko... Pienimittakaavaisten taideteoksien etsiminen raittiympäristöstä voisi olla hyvä kannustin pysähtyä ja kävellä raitilla
- Tyhjen liikehuoneistojen markkinointi ja pitäminen siistinä. Tyhjen liiketilojen ikkunoihin voisi tuoda esimerkiksi koululaisten töitä esille, koota kotiseutuesineiden näyttely tai laittaa kopioita vanhoista valokuvista.

## LÄHTEET JA KIRJALLISUUTTA

Arvokkaat maisema-alueet. Maisema-aluetyöryhmän mietintö I ja II. Mietintö 66/1992. Ympäristöministeriö, ympäristönsuojeluosasto.

Haaranen, Tarja ja Rissa, Utu 1995: Sumiaisten kyläraitin maisemanhoitosuunnitelma. Keski-Suomen maaseutukeskus. Painamaton raportti.

Jokipii, Heli (toim.) 1978: Sumiaisten kirja. JYY:N kotiseutusarja n:o 15.

Jäppinen, Jussi (toim.) 2006: Viestejä maisemassa. Keski-suomalainen kulttuuriympäristö. Minerva kustannus.

Lagus, F.H.B.1983: Asuinrakennuksista Sumiaisissa. Kansantieteellisiä kertomuksia 1. Suomen kirjallisuuden seura.

Peltomäki, Päivi 1998: Kestävä kehitys – tavoitteet ja todellisuus. Esimerkkinä Sumiaisten kunta. Jyväskylän yliopiston sosiologian julkaisuja 63/1998. Jyväskylän yliopistopaino.

Rakennettu kulttuuriympäristö. Valtakunnallisesti merkittävät kulttuurihistorialliset ympäristöt. Museoviraston rakennushistorian osaston julkaisuja 16, 1993.

Soikkeli, Anu (toim.) 2008: Elävät ydinkeskustat Pohjois-Pohjanmaalla. ELYD-hankkeen loppuraportti.

Soosalu, Laura – Vandell, Ari 2005: Kävelyn ja pyöräilyn edistäminen kyläteillä. Suomen ympäristö 744. Helsinki.

Soukka, Matti 1968: Sumiaisten kunnan historiikki 1868-1968 lähinnä kuntakokousten ja kunnanvaltuuston pöytäkirjoja lähteenä käyttäen. Tekstiaineisto.

Valorinta, Väino 1956: Kolmen vesireitin sydämessä, kaikuja Kanta-Laukaasta. Vanhan Laukaan kotiseutuyhdistys.

Vilkuna, Janne 1999: Keski-Suomen esihistoria. Artikkeliteoksessa Keski-Suomen historia, s. 32-64. Keski-Suomen liitto.

Älli, Erkki 1990: Valtakunnallisesti arvokkaat Keski-Suomen kulttuurimaisemakokonaisuudet. Keski-Suomen seutukaavaliitto. Julkaisu nro 30, sarja C.

Ääneseudun veteraanimatrikkeli-toimikunta 2002: Keiteleen rannoilta kolmeen sotaan. Ääneseudun veteraanimatrikkeli 1939-1945.



## INTERNETLÄHTEET

Camping Sumiainen. Leirintäalueen kotisivut

<http://www.campingsumiainen.fi/?pg=teksti&ryhma=101> (12.6.2009)

Keski-Suomen esihistoria –projektit. Janne Vilkuna. Internet-artikkeli Keski-Suomen kulttuuri –portaalissa.

<http://www.finnica.fi/keski-suomi/esihistoria/artikkelit/vilkuna2.htm> (17.6.2009)

Keski-Suomen kirkot. Finnica-tietokanta internetissä

<http://www.finnica.fi/keski-suomi/kirkot/kirkkoesittely.php?id=60> (12.6.2009)

Keski-Suomen maakuntakaava

[http://www.keskisuomi.fi/fin/suunnittelu\\_ja\\_kehittaminen/maankayton\\_suunnittelu/maakuntakaava/kaava-asiakirjat\\_ja\\_kaavakartta/?id=226](http://www.keskisuomi.fi/fin/suunnittelu_ja_kehittaminen/maankayton_suunnittelu/maakuntakaava/kaava-asiakirjat_ja_kaavakartta/?id=226) (17.6.2009)

Kyläkauppiaan muistelmat. Muistelijana Kyläkauppias Lauri Hytönen. Internet-aineisto.

<http://www.finnica.fi/keski-suomi/kauppa/sumiainen/muistelmat.htm> (12.6.2009)

Muhonen, Matleena 2005: Keski-Suomen maakunnallinen maisemaselvitys. Internet:

<http://www.ymparisto.fi/default.asp?contentid=287970&lan=fi&clan=fi> (9.6.2009)

Muinaisjäännösrekisteri,

<http://kulttuuriymparisto.nba.fi> (17.6.2009)

Sumiaisten kirkonkylän kyläyhdistys

<http://www.sumiainen.net/> (12.6.2009)

Sumiaisten seurakunnan historia,

<http://www.aanekoskenseurakunta.fi/index.php?id=10> (10.6.2009)

Äänekosken kaupungin 1940-50-luvun pientaloalueiden rakentamistapaohjeet

<http://www.aanekoski.fi/files/asuminen/kaavat/1940-1950>

[luvun%20pientaloalueiden%20rakentamisohjeet\\_1.pdf](http://www.aanekoski.fi/files/asuminen/kaavat/1940-1950_luvun%20pientaloalueiden%20rakentamisohjeet_1.pdf)

